



แผนบริหารและพัฒนาบุคลากร  
วิทยาลัยพยาบาลบรมราชชนนี ชลบุรี  
(ปีงบประมาณ 2566)

งานบริหารและพัฒนาทรัพยากรบุคคล  
กลุ่มงานบริหารและยุทธศาสตร์

## คำนำ

งานยุทธศาสตร์และแผนงานร่วมกับงานบริหารและพัฒนาทรัพยากรบุคคล กลุ่มงานบริหารและยุทธศาสตร์ ได้ร่วมจัดทำแผนบริหารและพัฒนาบุคลากรวิทยาลัยพยาบาลบรมราชชนนี ชลบุรี ปีงบประมาณ 2566 ฉบับนี้ขึ้น เพื่อเป็นแนวทางในการปฏิบัติงานของงานบริหารและพัฒนาทรัพยากรบุคคลให้มีประสิทธิภาพ มีความสอดคล้องกับแผนยุทธศาสตร์ วิทยาลัยพยาบาลบรมราชชนนี ชลบุรี พ.ศ. 2565 – 2569 ซึ่งภายในประกอบด้วยแผนงาน/โครงการเชิงยุทธศาสตร์ และแผนงาน/โครงการงานประจำงานบริหารและพัฒนาทรัพยากรบุคคล กลุ่มงานบริหารและยุทธศาสตร์หวังว่าแผนบริหารและพัฒนาบุคลากรวิทยาลัยพยาบาลบรมราชชนนี ชลบุรี ปีงบประมาณ 2566 จะเป็นประโยชน์สูงสุดต่อวิทยาลัยด้านงานบริหารและพัฒนาทรัพยากรบุคคล

งานบริหารและพัฒนาทรัพยากรบุคคล  
กลุ่มงานบริหารและยุทธศาสตร์

## สารบัญ

### คำนำ สารบัญ

หน้า

ส่วนที่ 1 ข้อมูลทั่วไป	1-1- 1
ส่วนที่ 2 แผนบริหาร	2-1- 1
ส่วนที่ 3 แผนพัฒนาบุคคล	3-1-1
ส่วนที่ 4 การบริหารและพัฒนาอาจารย์ผู้รับผิดชอบหลักสูตร	4-1-1
1. การรับและแต่งตั้งอาจารย์ผู้รับผิดชอบหลักสูตร	4-1-1
2. การบริหารอาจารย์ผู้รับผิดชอบหลักสูตร	4-1-3
แผนบริหารอาจารย์ผู้รับผิดชอบหลักสูตร	4-1-4
3. การพัฒนาและส่งเสริมอาจารย์ผู้รับผิดชอบหลักสูตร	4-1-7
แผนพัฒนาอาจารย์ผู้รับผิดชอบหลักสูตร	4-1-10

### ภาคผนวก

#### แผนพื้นฐานพันธกิจด้านบริหารองค์กร

- โครงการ R4-104 โครงการสนับสนุนทุนการศึกษาเพื่อสรรหา/พัฒนาอาจารย์ หน้า 2-5-14
- โครงการ R4-106 โครงการส่งเสริมและพัฒนาสมรรถนะบุคลากรสายวิชาการและสายสนับสนุน ของคณะพยาบาลศาสตร์ให้มีความเชี่ยวชาญทางวิชาการและวิชาชีพ (Reskill & upskill) หน้า 2-5-20
- โครงการ S5-01 โครงการพัฒนาการบริหารอัตรากำลังวิทยาลัยพยาบาลบรมราชชนนี ชลบุรี (HRM) ขึ้นวางแผนหน้า 2-5-24
- โครงการ R4-107 โครงการการประเมินผลการปฏิบัติราชการของบุคลากร การประเมินผลการปฏิบัติราชการวงรอบที่ 1 (ตุลาคม 2565-มีนาคม 2566)
- โครงการ S5-04 โครงการยกระดับคุณภาพการบริหารองค์กรภายใต้หลักธรรมาภิบาลขึ้นวางแผน หน้า 2-5-32

#### แผนตามประเด็นยุทธศาสตร์การเป็นองค์กรสมรรถนะสูงภายในโดยใช้หลักธรรมาภิบาล

- โครงการ S5-02 โครงการส่งเสริมคุณภาพบุคลากรอุดมศึกษาวิทยาลัยพยาบาลบรมราชชนนี ชลบุรี หน้า 3-4-2
- โครงการ R4-112 โครงการรู้ทันสุขภาพ อารมณ์รักษาบุคลากร และสร้างขวัญกำลังใจ หน้า 3-4-5
- โครงการ S5-03 โครงการขับเคลื่อนองค์กรคุณธรรมที่เป็นมิตรกับสิ่งแวดล้อมเพื่อการพัฒนาที่ยั่งยืน



## ส่วนที่ 1 ข้อมูลพื้นฐาน

### 1.1 ประวัติวิทยาลัยพยาบาลบรมราชชนนี ชลบุรี

#### 1.1.1 ประวัติการก่อตั้งวิทยาลัยพยาบาลบรมราชชนนี ชลบุรี

วิทยาลัยพยาบาลบรมราชชนนี ชลบุรี เป็นสถานศึกษาในสังกัดสถาบันพระบรมราชชนก เริ่มแรกของการก่อตั้งวิทยาลัยนั้นสืบเนื่องจาก กระทรวงสาธารณสุข มีความเห็นว่าประเทศไทยยังขาดแคลนบุคลากรพยาบาลอีกมาก ทำให้การจัดบริการแก่ประชาชนไม่ทั่วถึง และไม่ได้ผลดีตามเป้าหมาย จึงสมควรให้ผลิตบุคลากรพยาบาลเพิ่มขึ้นเพื่อให้สอดคล้องกับแผนการพัฒนาของชาติ



ในวันที่ 9 พฤศจิกายน พ.ศ. 2514 เป็นวันสถาปนาวิทยาลัย สืบเนื่องจาก นายแพทย์อุดม จินดาวงนิค ผู้อำนวยการโรงพยาบาลชลบุรี เป็นผู้รับนโยบายจากกระทรวงสาธารณสุขให้เปิดรับนักเรียนผู้ช่วยพยาบาลและผดุงครรภ์ หลักสูตร 1 ปี 6 เดือน เข้าศึกษาในวิชาการพยาบาล 1 ปี และวิชาผดุงครรภ์ 6 เดือน จึงถือเป็นการก่อตั้งโรงเรียนผู้ช่วยพยาบาลและผดุงครรภ์ชลบุรีขึ้นเป็นครั้งแรก ในการรับนักศึกษาเข้าศึกษานั้น รับนักศึกษาผู้ช่วยพยาบาล ปีละ 1 รุ่น คือ รับในเดือนเมษายนและสำเร็จการศึกษาในเดือนกันยายนของปีต่อไป รวมนักศึกษาที่สำเร็จหลักสูตรผู้ช่วยพยาบาลและผดุงครรภ์ ในหลักสูตร 1 ปี 6 เดือน ทั้งหมด รวม 7 รุ่น

พ.ศ. 2518 เปิดรับนักเรียนผู้ช่วยพยาบาลโครงการเร่งด่วน หลักสูตร 1 ปี 6 เดือน อีกปีละ 2 รุ่น คือรับนักศึกษาในเดือนตุลาคม และสำเร็จเดือนมีนาคมของปีต่อไป และรับในเดือนเมษายนสำเร็จเดือนกันยายนของปีต่อไปรวมผู้สำเร็จการศึกษา 4 รุ่น และปีพ.ศ. 2520 นี้ กองงานวิทยาลัยพยาบาลมีนโยบายให้ผู้สำเร็จหลักสูตรผู้ช่วยพยาบาลแล้วมีโอกาสศึกษาต่อหลักสูตรพยาบาลศาสตร์และผดุงครรภ์ได้ จึงจัดให้มีการศึกษาโครงการต่อเนื่อง ระยะ 6 เดือน ซึ่งสำเร็จรุ่นแรก เมื่อธันวาคม 2520 และผู้สอบผ่านมีสิทธิสอบเข้าศึกษาต่อหลักสูตรพยาบาลศาสตร์ได้



พ.ศ.2521 ตามแผนพัฒนาสังคมและเศรษฐกิจแห่งชาติ ฉบับที่ 4 กระทรวงสาธารณสุขได้เปลี่ยนนโยบาย ให้เพิ่มการผลิตบุคลากรในระดับต่างๆ เพิ่มขึ้น จึงดรับนักศึกษาในหลักสูตรผู้ช่วยพยาบาลและผดุงครรภ์ชั่วคราว และเปิดสอนในหลักสูตรพยาบาลศาสตร์ใช้เวลาการศึกษา 4 ปี ซึ่งเริ่มเปิดภาคเรียนวันที่ 5 มิถุนายน พ.ศ. 2521

พ.ศ. 2524 เปิดสอนหลักสูตรประกาศนียบัตรพยาบาลและผดุงครรภ์ เพิ่มอีก 1 หลักสูตร โดยรับผู้สำเร็จมัธยมศึกษาปีที่ 6 สายสามัญ ระยะเวลาการศึกษา 2 ปี เปิดสอนครั้งแรก 2 ธันวาคม พ.ศ. 2524 และสิ้นสุดโครงการในปี พ.ศ. 2528

พ.ศ. 2528 เปิดสอนหลักสูตรประกาศนียบัตรพยาบาลและผดุงครรภ์ (เฉพาะกาล) รับเจ้าหน้าที่พยาบาลผู้สำเร็จหลักสูตรผู้ช่วยพยาบาล ที่มีประสบการณ์ในการทำงานแล้วอย่างน้อย 4 ปี หรือระดับ ซี 2 เปิดสอนวันที่ 7 มิถุนายน พ.ศ. 2528 และสิ้นสุดโครงการในปี พ.ศ. 2533

พ.ศ. 2530 เปิดหลักสูตรประกาศนียบัตรพยาบาลศาสตร์ต่อเนื่อง ระยะเวลาการศึกษา 2 ปี โดยงดการรับนักศึกษาพยาบาลหลักสูตรพยาบาลศาสตร์ (เฉพาะกาล) และรับผู้สำเร็จการศึกษาหลักสูตรพยาบาลศาสตร์ระดับต้นแทน หลักสูตรนี้ดำเนินการถึงปีพ.ศ. 2536 จึงหยุดดำเนินการและเปิดดำเนินการอีกครั้งในปี พ.ศ. 2540 จนถึง พ.ศ. 2549

พ.ศ. 2536 ได้มีการแบ่งส่วนราชการ กระทรวงสาธารณสุขใหม่ โดยรวมวิทยาลัยพยาบาล วิทยาลัยพยาบาลและผดุงครรภ์ และวิทยาลัยการสาธารณสุขที่สังกัดอยู่ในกรมต่างๆ มารวมกันเป็นหน่วยงานใหม่ ตั้งเป็นสถาบันพัฒนากำลังคนด้านสาธารณสุข สังกัดสำนักงานปลัดกระทรวง กระทรวงสาธารณสุข ตามประกาศในราชกิจจานุเบกษา เล่มที่ 110 ตอนที่ 22 ลงวันที่ 26 กุมภาพันธ์ พ.ศ. 2536 ฉบับพิเศษ หน้า 21 – 29 และต่อมาได้รับพระราชทานนามว่า “สถาบันพระบรมราชชนก”



พ.ศ. 2537 เพื่อเป็นการเทิดพระเกียรติสมเด็จพระศรีนครินทราบรมราชชนนี และเป็นสิริมงคลนิมิตรหมายที่ดีแห่งวิชาชีพการพยาบาล กระทรวงสาธารณสุข ได้ขอพระราชทานนามวิทยาลัยพยาบาลในสังกัด ซึ่งทรงพระกรุณาโปรดเกล้าฯ พระราชทานนามสำหรับวิทยาลัยพยาบาลในสังกัดสถาบันพระบรมราชชนก กระทรวงสาธารณสุขว่า “วิทยาลัยพยาบาลบรมราชชนนี” วิทยาลัยพยาบาลชลบุรี จึงเปลี่ยนชื่อเป็น “วิทยาลัยพยาบาลบรมราชชนนี ชลบุรี” วันที่ 26 สิงหาคม พ.ศ. 2537

พ.ศ. 2537 เปิดสอนหลักสูตรพยาบาลศาสตร์ ซึ่งรับผู้สำเร็จการศึกษาชั้นมัธยมศึกษาปีที่ 6 สายสามัญ ระยะเวลาการศึกษา 4 ปี เมื่อสำเร็จการศึกษาได้รับประกาศนียบัตร (เทียบเท่าปริญญาตรี) และเริ่มใช้หลักสูตรพยาบาลศาสตรบัณฑิต พ.ศ.2545 ตั้งแต่ปีพ.ศ. 2546 - 2550

พ.ศ. 2540 วิทยาลัยพยาบาลบรมราชชนนี ชลบุรี ได้เข้าเป็นสถาบันสมทบของมหาวิทยาลัยบูรพา ผู้สำเร็จการศึกษาจะได้รับปริญญาบัตรพยาบาลศาสตรบัณฑิตและเข้ารับพระราชทานปริญญาบัตร ณ มหาวิทยาลัยบูรพา และตั้งแต่ปี 2554 ผู้สำเร็จการศึกษาเข้ารับพระราชทานปริญญาบัตร ณ สวนอัมพร ร่วมกับผู้สำเร็จการศึกษาจากวิทยาลัยในสังกัดสถาบันพระบรมราชชนก

ตั้งแต่ปีการศึกษา 2514-2563 วิทยาลัยมีผู้สำเร็จการศึกษารวมทุกหลักสูตร จำนวนทั้งสิ้น 7,789 คน

### 1.1.2 ทำเนียบผู้บริหาร

ลำดับ	รายนามผู้อำนวยการ	ปีที่ดำรงตำแหน่ง (ปีงบประมาณ)
1.	นายแพทย์อุดม จินดาวณิต	2514 – 2517
2.	นายแพทย์สสิกร จุลละกาญจนะ	2518 – 2519
3.	นางสมศรี แสงแจ่ม	2520 – 2535
4.	นางสาววราศรี ปูนทอง	2536 – 2541
5.	นางสุภาวดี ด่านธำรงกุล	2542 – 2544
6.	ดร.อุษณีย์ เทพวรชัย	2545 – 2547
7.	ดร.ชุติมา ปัญญาพิณินกุล	2548 – 2552
8.	ดร.วิบูลย์ลักษณ์ ปริยาวงศากุล	2553 – 2556
9.	ดร.กมลรัตน์ เทอร์เนอร์	2557 – 2561
10.	ดร.ศุภกรใจ เจริญสุข	2562 – ปัจจุบัน

### 1.2 ปรัชญา

สร้างพยาบาลที่ดี นำวิถีสุขภาพชุมชน

### 1.3 ปณิธาน

คุณธรรมนำใจ ใฝ่ศึกษา พัฒนาสังคม

### 1.4 วิสัยทัศน์

“เป็นสถาบันการศึกษาพยาบาลชั้นนำของอาเซียน สร้างกำลังคนทางการพยาบาล สร้างความรู้ และนวัตกรรม ที่โดดเด่นด้านการจัดการสุขภาพชุมชน เขตอุตสาหกรรม”

**นิยาม** สถาบันการศึกษาพยาบาลชั้นนำของอาเซียน หมายถึง สถาบันการศึกษาพยาบาลที่มี ผ่านการประเมินคุณภาพหลักสูตรจากองค์กรที่เกี่ยวข้องระดับอาเซียน

**นิยาม** สร้างกำลังคนทางการพยาบาลโดดเด่นด้านการจัดการสุขภาพชุมชนเขตอุตสาหกรรม หมายถึง กระบวนการผลิตและพัฒนาบุคลากรทางการพยาบาลให้มีสมรรถนะ การส่งเสริมสุขภาพ ป้องกันการเกิดโรค ดูแลเยียวยา ช่วยเหลือ และฟื้นฟูสุขภาพ ให้แก่ บุคคลทุกช่วงวัย ครอบครัว ชุมชน ให้มีความสมดุลด้านกาย จิต สังคม และปัญญา โดยใช้ความรู้ ภูมิปัญญา นวัตกรรม หลักฐานเชิงประจักษ์และเครือข่ายการดูแลสุขภาพในชุมชน และเป็นผู้เชื่อมประสานระบบสุขภาพในทุกระดับของการดูแล (Linker of Health Care) เพื่อให้สามารถดำรงชีวิตอย่างเป็นสุข พึ่งตนเองได้ ภายใต้บริบทสังคม พหุวัฒนธรรมในเขตอุตสาหกรรม

**นิยาม** สร้างความรู้ และนวัตกรรม ที่โดดเด่นด้านการจัดการสุขภาพชุมชน เขตอุตสาหกรรม หมายถึง กระบวนการสร้างองค์ความรู้และนวัตกรรมทางการพยาบาลที่นำไปใช้ในการดูแลสุขภาพประชาชนในเขตอุตสาหกรรม

### 1.5 พันธกิจ

วิทยาลัยใช้แนวทางการพัฒนาและกรอบดำเนินงานตามพันธกิจที่คณะพยาบาลศาสตร์ สถาบันพระบรมราชชนกกำหนด ประกอบด้วย 5 พันธกิจ ดังนี้

1.5.1 ผลิตบัณฑิตพยาบาลที่มีคุณภาพตามมาตรฐานสากล และสอดคล้องกับแนวนโยบายแห่งรัฐ

1.5.2 วิจัยเพื่อสร้างและพัฒนางานองค์ความรู้ทางการแพทย์และศาสตร์ที่เกี่ยวข้องเพื่อประโยชน์ในการพัฒนาสังคมและประเทศชาติ สู่การพัฒนาที่ยั่งยืน

1.5.3 ให้บริการทางวิชาการแก่สังคมโดยเน้นความร่วมมือกับชุมชน เพื่อสร้างเสริมสุขภาวะชุมชน

1.5.4 ส่งเสริมและทะนุบำรุงศิลปและวัฒนธรรมไทย

1.5.5 บริหารจัดการตามหลักธรรมาภิบาลสู่องค์กรสมรรถนะสูง

## 1.6 อัตลักษณ์คุณธรรม: BNC

B: Be honest ซื่อสัตย์

N: Never forget responsibility รับผิดชอบ

C: Commit to Unity สามัคคี

## 1.7 ค่านิยมองค์กร

### 1.7.1 ค่านิยมหลัก สบข.

ส : สัทธา -ศรัทธา เป็นสถาบันที่ประชาชนให้ความเชื่อมั่น เคารพ และศรัทธา (สัทธา)

บ. : บริบาล บริหาร บริการ ด้วยธรรมาภิบาล

ข. : ชุมชน เข้าถึง พึ่งพาได้

### 1.7.2 ค่านิยมร่วม MOPH

M: Mastery เป็นนายตนเอง

O: Originality เร่งสร้างสิ่งใหม่

P: People-centered approach ใส่ใจประชาชน

H: Humility ถ่อมตนอ่อนน้อม

## 1.8 อัตลักษณ์บัณฑิตวิทยาลัยพยาบาลบรมราชชนนี ชลบุรี

วิทยาลัยกำหนดอัตลักษณ์ของบัณฑิตสอดคล้องกับอัตลักษณ์บัณฑิตของสถาบันพระบรมราชชนก คือ “วินัย หน้าที่ สามัคคี เสียสละ สัจจะ กตเวที และ บริการสุขภาพด้วยหัวใจความเป็นมนุษย์”

## 1.9 เอกลักษณ์ของวิทยาลัยพยาบาลบรมราชชนนี ชลบุรี

วิทยาลัยพยาบาลบรมราชชนนี ชลบุรี กำหนดเอกลักษณ์สอดคล้องกับสถาบันพระบรมราชชนก คือ “สร้างคนจากชุมชนเพื่อตอบสนองระบบสุขภาพชุมชน” (Community Health System) ด้วยบริบทของวิทยาลัยอยู่ในพื้นที่เศรษฐกิจพิเศษเขตอุตสาหกรรม วิทยาลัยจึงกำหนดเอกลักษณ์ของการผลิตและพัฒนาบุคลากรด้านสุขภาพเพื่อให้ปฏิบัติงานอยู่ในหน่วยงานบริการสุขภาพ เขตอุตสาหกรรม ที่เกี่ยวข้องกับการดูแลสุขภาพครอบคลุมทุกมิติคือ การส่งเสริมสุขภาพ การป้องกันโรค การรักษาพยาบาลเบื้องต้นและการฟื้นฟูสุขภาพของประชาชน ครอบคลุมการจัดระบบบริการสุขภาพชุมชนในเขตอุตสาหกรรม ของสถานบริการสุขภาพทุกระดับทั้งปฐมภูมิ ทติยภูมิ และตติยภูมิ

วิทยาลัยพยาบาลบรมราชชนนี ชลบุรี มีสีประจำวิทยาลัย คือสีฟ้า-ขาว หมายถึง พยาบาลที่มีความมั่นคง ความศรัทธาที่บริสุทธิ์ มีความเป็นระเบียบและเป็นเอกภาพ มีความสงบสุขและความเรียบง่าย และมีดอกเฟื่องฟ้าเป็นดอกไม้ประจำวิทยาลัย หมายถึง พยาบาลที่มีความงามเป็นธรรมชาติ สดชื่น อ่อนโยน และมีความสามารถปรับตัวได้ดี



## 1.10 นโยบายการบริหารงานและหลักการทำงาน

### 1.10.1 นโยบายการบริหารงาน

#### 1) ด้านการผลิตบัณฑิต

- ต้องเป็นไปตามมาตรฐานการศึกษาของชาติและของวิชาชีพการพยาบาล ได้รับการรับรองคุณภาพเป็นที่ยอมรับ

- ส่งเสริมให้บัณฑิตมีคุณลักษณะที่พึงประสงค์ตามอัตลักษณ์บัณฑิตของสถาบัน และวิสัยทัศน์ของวิทยาลัย เป็นบุคคลผู้เรียนรู้ ผู้ร่วมสร้างสรรค์นวัตกรรม และเป็นพลเมืองที่เข้มแข็ง เป็นคนดี คนเก่ง และสามารถอยู่ร่วมกับผู้อื่นในสังคมได้อย่างมีความสุข

- ส่งเสริมการจัดการเรียนการสอนที่เน้นผู้เรียนเป็นสำคัญ การเรียนการสอนเชิงรุก และการจัดการศึกษาแบบบูรณาการ โดยใช้วิธีการเรียนการสอนที่หลากหลาย มีการเรียนรู้จากประสบการณ์จริง และการสะท้อนคิด เพื่อให้เกิดการเรียนรู้เพื่อการเปลี่ยนแปลงจากภายในตนเอง และนำไปสู่การปฏิบัติที่เป็นประโยชน์แก่ผู้อื่นและสังคม

- สนับสนุนนโยบายการสนับสนุนการใช้ยาอย่างสมเหตุผลในวิชาชีพการพยาบาล ของสภาการพยาบาล ตามนโยบายแห่งชาติด้านยา และกลยุทธ์การพัฒนากระบวนการผลิตและพัฒนากำลังคนด้านสุขภาพเพื่อการใช้ยาอย่างสมเหตุผล

- สนับสนุนให้อาจารย์มีการพัฒนาตนเองอย่างต่อเนื่องทั้งในด้านวิชาการและวิชาชีพ มีการทำวิจัยและให้บริการวิชาการแก่สังคมตามความเชี่ยวชาญ และนำผลมาใช้ในการจัดการเรียนการสอน

- สนับสนุนการนำนวัตกรรมและเทคโนโลยีที่ทันสมัยมาใช้ในการจัดการเรียนการสอน จัดทำทรัพยากรสนับสนุนการเรียนรู้ที่ทันสมัยและเพียงพอ รวมทั้งจัดสิ่งแวดล้อมที่ปลอดภัยและส่งเสริมการเรียนรู้

#### 2) ด้านการวิจัย

- ส่งเสริมการวิจัย ผลงานวิชาการ และ/หรือนวัตกรรม ที่สามารถนำไปใช้ประโยชน์ในการเรียนการสอน การบริหารองค์กร การบริการวิชาการ และการเสริมสร้างสุขภาวะของประชาชน ในเขตอุตสาหกรรม

- ส่งเสริมการสร้างศักยภาพของอาจารย์ในการทำวิจัย ผลงานวิชาการ และ/หรือนวัตกรรม และเผยแพร่ในเวทีระดับชาติและนานาชาติ

- สนับสนุนการสร้างเครือข่ายการวิจัยระหว่างสถาบันทั้งในประเทศและต่างประเทศ

- สนับสนุนอาจารย์ที่มีศักยภาพในการทำวิจัย ให้พัฒนางานวิจัยและงานสร้างสรรค์เพื่อการขอทุนวิจัยภายนอก สามารถให้บริการงานวิจัยแก่หน่วยงานภายนอก และสามารถจดทะเบียนทรัพย์สินทางปัญญา

- เสริมสร้างขวัญกำลังใจให้แก่อาจารย์ที่มีผลงานวิจัย และจัดระบบสนับสนุน เอื้อต่อการทำวิจัย ผลงานวิชาการ และ/หรือนวัตกรรมของอาจารย์

#### 3) ด้านการบริการวิชาการ

- ส่งเสริมการจัดบริการวิชาการที่ตอบสนองความต้องการของเขตสุขภาพและสังคมเขตอุตสาหกรรม

- ส่งเสริมการให้บริการวิชาการตามความเชี่ยวชาญของอาจารย์ ที่สอดคล้องกับความต้องการของชุมชน และการสร้างชุมชนเข้มแข็ง
- สนับสนุนการพัฒนาศูนย์เด็กเล็กสมศรี แสงแจ่ม ให้เป็นแหล่งบริการวิชาการและแหล่งเรียนรู้ด้านการดูแลสุขภาพเด็กปฐมวัย ที่โดดเด่น
- สนับสนุนการจัดกิจกรรมขององค์กรวิชาชีพ และการให้บริการทางวิชาชีพแก่สังคมเพื่อการสร้างสุขภาวะของประชาชน

#### 4) ด้านการทะนุบำรุงศิลปวัฒนธรรมและภูมิปัญญาไทย

- ส่งเสริมให้อาจารย์ นักศึกษา และบุคลากรทุกระดับ ทะนุบำรุงศิลปวัฒนธรรมไทย ภาคภูมิใจในความเป็นไทย
- สนับสนุนให้มีการธำรงรักษาภูมิปัญญาท้องถิ่นของจังหวัดชลบุรี เกี่ยวกับ การทนายโจ๊กปรีศนา โดยบูรณาการกับการจัดการเรียนการสอนและการพัฒนานักศึกษา
- สนับสนุนการจัดกิจกรรมทางศาสนา วัฒนธรรม และประเพณีที่ดีของไทย

#### 5) ด้านการบริหารองค์กร

- ส่งเสริมให้อาจารย์ นักศึกษา และบุคลากรทุกระดับ น้อมนำแนวคิดของปรัชญาเศรษฐกิจพอเพียงมาใช้ในการทำงานและการดำเนินชีวิต มีจิตสำนึกรับผิดชอบต่อส่วนรวม และขับเคลื่อนองค์กรสู่การเป็นองค์กรคุณธรรมนำสุข
- ส่งเสริมและสนับสนุนการประกันคุณภาพการศึกษา ให้มีการดำเนินการอย่างเป็นระบบและเป็นส่วนหนึ่งของกระบวนการดำเนินงานตามพันธกิจของวิทยาลัยอย่างต่อเนื่อง
- มุ่งเน้นให้ความสำคัญในการใช้หลักการบริหารจัดการที่ดี และหลักธรรมาภิบาลในการบริหารจัดการวิทยาลัยให้เป็นองค์กรแห่งการเรียนรู้
- ส่งเสริมการพัฒนาบุคลากรทุกระดับ ให้มีความรู้ความสามารถ ทักษะที่ดี และมีทักษะที่จำเป็นในการปฏิบัติงาน เพื่อสนับสนุนการดำเนินงานตามพันธกิจ
- ส่งเสริม สร้างแรงจูงใจในการปฏิบัติงาน พิจารณาความดีความชอบที่ยุติธรรม สร้างความก้าวหน้าในหน้าที่การงาน และจัดสวัสดิการที่เพียงพอและเหมาะสม
- สนับสนุนการนำเทคโนโลยีสารสนเทศมาใช้ในการบริหารจัดการ และการดำเนินงานตามพันธกิจ
- สนับสนุนการอนุรักษ์ทรัพยากรธรรมชาติและสิ่งแวดล้อม ตลอดจนการพัฒนาโครงสร้างพื้นฐานภายในวิทยาลัยให้เอื้อต่อการเรียนรู้และการทำงาน

#### 1.10.2 หลักการทำงาน

- 1) Commitment หมายถึง การทำงานด้วยความมุ่งมั่น ผู้กพันรับผิดชอบต่องานที่ได้รับมอบหมายให้เกิดผลสำเร็จ
- 2) Communication หมายถึง การทำงานที่ต้องมีการสื่อสารอย่างสร้างสรรค์ เปิดใจรับฟังความคิดเห็นที่แตกต่าง และไม่สร้างความแตกแยก
- 3) Caring หมายถึง การทำงานด้วยความรักความเอื้ออาทร มีน้ำใจต่อเพื่อนร่วมงาน ให้เกียรติและเคารพในคุณค่าของความเป็นมนุษย์อย่างเท่าเทียมกัน

#### 1.11 วัตถุประสงค์ของสถาบันการศึกษา

1.11.1 เพื่อผลิตบุคลากรพยาบาล ให้มีความรู้ ความสามารถด้านวิชาการ วิชาชีพเพียบพร้อมด้วยคุณธรรม จริยธรรม ทักษะสากล และมีศักยภาพโดดเด่นด้านความคิดสร้างสรรค์

1.11.2 เพื่อพัฒนาองค์ความรู้ทางการพยาบาลและศาสตร์ที่เกี่ยวข้อง

1.11.3 เพื่อให้บริการวิชาการแก่บุคลากรสาธารณสุข ประชาชน และชุมชน

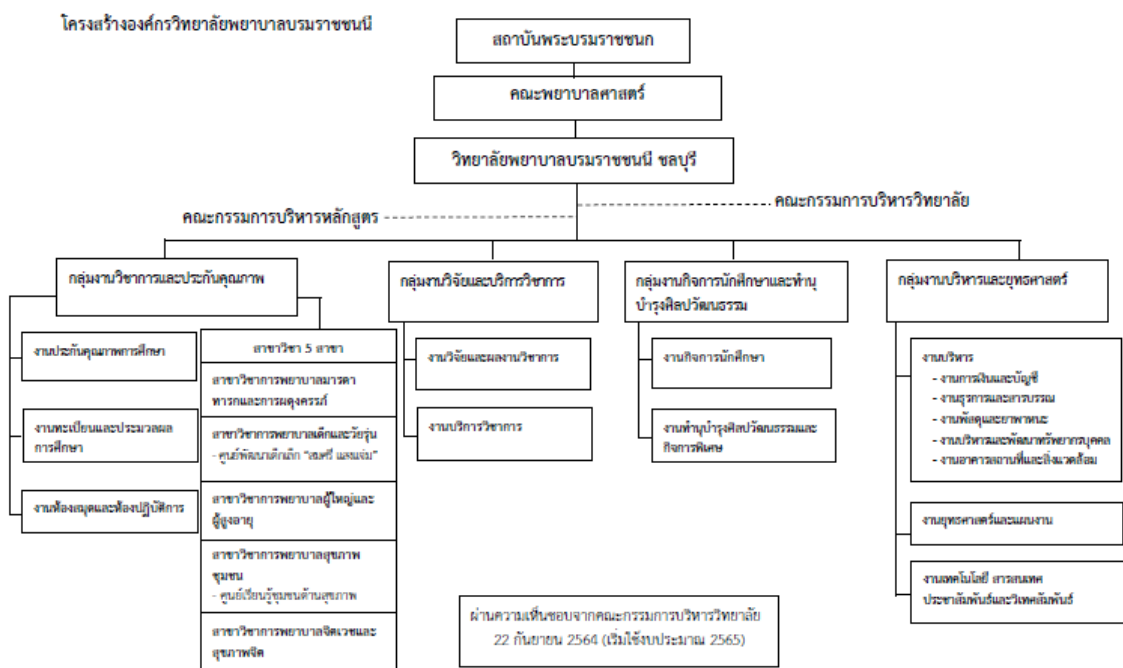
1.11.4 เพื่ออนุรักษ์ พัฒนา และสร้างเสริมเอกลักษณ์ ศิลปะและวัฒนธรรมที่ดั้งเดิมของสถาบัน ท้องถิ่น และของชาติ

### 1.12 โครงสร้างการบริหารองค์กร

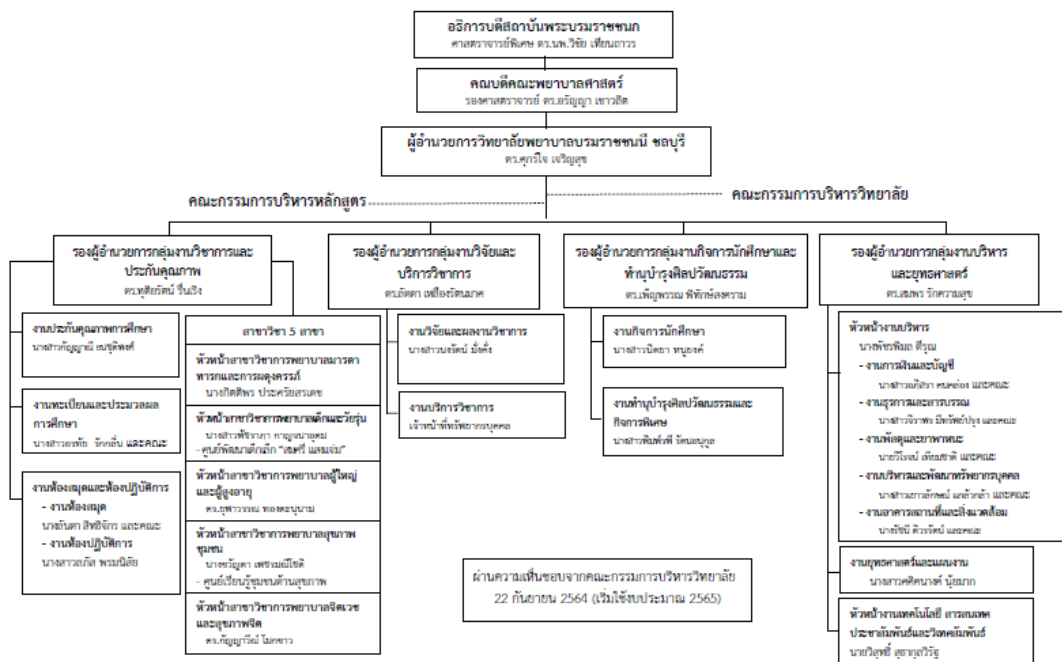
#### โครงสร้างองค์กรและโครงสร้างการบริหารของวิทยาลัย

วิทยาลัยพยาบาลบรมราชชนนี ชลบุรี เป็นวิทยาลัยในสังกัดคณะพยาบาลศาสตร์ สถาบันพระบรมราชชนก การบริหารงานโดยทั่วไปของสายการบังคับบัญชาจะมีผู้อำนวยการวิทยาลัยพยาบาล รองผู้อำนวยการกลุ่มงาน และหัวหน้าสาขาวิชา นอกจากนี้ วิทยาลัยมีการบริหารงานแบบมีส่วนร่วมของบุคลากรในหน่วยงาน โดยมีการแต่งตั้งคณะกรรมการบริหารวิทยาลัย และคณะกรรมการบริหารหลักสูตร มีโครงสร้างองค์กร แสดงในแผนภาพ 1 และโครงสร้างการบริหารงานแสดงในแผนภาพ 2 ดังนี้

แผนภาพที่ 1 โครงสร้างองค์กรวิทยาลัยพยาบาลบรมราชชนนี ชลบุรี



แผนภาพที่ 2 โครงสร้างการบริหารงานวิทยาลัยพยาบาลบรมราชชนนี ชลบุรี



งานบริหารและพัฒนาทรัพยากรบุคคล ปฏิบัติงานอยู่ภายใต้ กลุ่มงานบริหารและยุทธศาสตร์ โดยงานบริหารและพัฒนาทรัพยากรบุคคล มีหน้าที่ ดำเนินการสรรหา/บรรจุแต่งตั้ง การโอนย้าย เลื่อนระดับ การลาศึกษาต่อ และลาทุกประเภท จัดทำทะเบียนประวัติ และค่าใช้จ่ายศึกษา แนะนำบุคลากรในวิทยาลัยเกี่ยวกับการบริหารทรัพยากรบุคคล โดยประสานงานกับคณะพยาบาลศาสตร์ และกองทรัพยากรบุคคล สถาบันพระบรมราชชนก ตลอดจนหน่วยงานภายนอกที่เกี่ยวข้อง และมีหน้าที่สำรวจความต้องการการพัฒนาดตนเองของบุคลากรภายในวิทยาลัย และวิเคราะห์ความสอดคล้องกับความต้องการของวิทยาลัย จัดทำแผนงาน โครงการ/กิจกรรมพัฒนาบุคลากรรายบุคคลของวิทยาลัย แผนปฏิบัติการงานพัฒนาบุคลากรของวิทยาลัย ประสานงานและดำเนินการร่วมกับหน่วยงานที่จัดการประชุม อบรม สัมมนาและการศึกษาต่อ เพื่ออำนวยความสะดวกในการไปพัฒนาดตนเองของบุคลากรทุกระดับ ให้มีความรู้ ความสามารถ เกิดทักษะและได้แลกเปลี่ยนประสบการณ์กับบุคคลอื่น ดำเนินการติดตามการนำความรู้ที่ได้จากการไปพัฒนาดตนเองมาใช้ในการปฏิบัติงานอย่างมีคุณภาพ และมีมาตรฐาน ทั้งภายในและภายนอกวิทยาลัย จัดดำเนินการ การประเมินตนเองตามตัวชี้วัด และประเมินผลสัมฤทธิ์การปฏิบัติงานของบุคลากร และให้บริการและดำเนินงาน ด้านงานบริหารบุคคล เพื่อให้เป็นไปตามกฎหมาย ข้อบังคับ ระเบียบต่าง ๆ ของทางราชการ

1.13 ตารางแสดง ประเด็นยุทธศาสตร์ เป้าประสงค์ ตัวชี้วัด กลยุทธ์ แผนงาน/โครงการ ของแผน  
แผนยุทธศาสตร์บริหารและพัฒนาบุคลากร ปีงบประมาณ 2566

ประเด็นยุทธศาสตร์	เป้าประสงค์	ตัวชี้วัด	กลยุทธ์	แผนงาน/โครงการ
5.เป็นองค์กร สมรรถนะสูงภายใต้ การบริหารจัดการตาม หลักธรรมาภิบาล	1.เป็น สถาบันการศึกษา พยาบาลที่มี สมรรถนะสูงโดย ใช้หลักธรรมาภิ บาล	1.สัดส่วนจำนวนอาจารย์ ในสาขาหลักทางการ พยาบาลต่อจำนวน นักศึกษา เท่ากับ 1:8 ครบ ทุกสาขาวิชา  2.มีจำนวนบุคลากรสาย สนับสนุนเป็นไปตามกรอบ อัตรากำลังที่สถาบัน กำหนดเท่ากับร้อยละ 75  3.ร้อยละของอาจารย์ ประจำที่มีตำแหน่งทาง วิชาการ เท่ากับร้อยละ 20  4.ร้อยละของอาจารย์ ประจำหลักสูตรที่มีคุณวุฒิ ระดับปริญญาเอกเท่ากับ ร้อยละ 27  5.ร้อยละของบุคลากรที่มี คะแนนความสุขระดับมี ความสุขขึ้นไป เท่ากับร้อย ละ 65  6.ระดับความสำเร็จของ การพัฒนาสู่องค์กร สมรรถนะสูงที่เป็นมิตรต่อ สิ่งแวดล้อม Green University เท่ากับ 2  7.ค่าคะแนนความโปร่งใส ขององค์กร ITA อยู่ใน ระดับ A	9.ยกระดับการบริหาร วิทยาลัยให้เป็น องค์กรสมรรถนะสูง ภายใต้หลักธรรมา- ภิบาล ค่านิยมร่วม และอัตลักษณ์ของ องค์กร	<b>แผนพื้นฐานพันธกิจ ด้านการบริหารองค์กร</b>  - โครงการ R4-104 โครงการสนับสนุน ทุนการศึกษาเพื่อสร รหา/พัฒนาอาจารย์ หน้า 2-5-14  - โครงการ R4-106 โครงการส่งเสริมและ พัฒนาสมรรถนะบุคล กรสายวิชาการและ สายสนับสนุน ของ คณะพยาบาลศาสตร์ ให้มีความเชี่ยวชาญ ทางวิชาการและ วิชาชีพ (Reskill & upskill) หน้า 2-5-20  - โครงการ S5-01 โครงการพัฒนาการ บริหารอัตรากำลัง วิทยาลัยพยาบาลบรม ราชชนนี ชลบุรี (HRM) ขึ้นวางแผน หน้า 2-5-24  - โครงการ R4-107 โครงการการ ประเมินผลการปฏิบัติ ราชการของบุคลากร การประเมินผลการ ปฏิบัติราชการวงรอบที่ 1 (ตุลาคม 2565- มีนาคม 2566) หน้า 2-5-27

ประเด็นยุทธศาสตร์	เป้าประสงค์	ตัวชี้วัด	กลยุทธ์	แผนงาน/โครงการ
				-โครงการ S5-04 โครงการยกระดับ คุณภาพการบริหาร องค์กรภายใต้หลักธรร มาภิบาลชั้นวางแผน หน้า 2-5-32
				<b>แผนตามประเด็น            ยุทธศาสตร์การเป็น            องค์กรสมรรถนะสูง            ภายในโดยใช้หลักธรร            มาภิบาล</b> - โครงการ S5-02 โครงการส่งเสริม คุณภาพบุคลากร อุดมศึกษาวิทยาลัย พยาบาลบรมราชชนนี ชลบุรี หน้า 3-4-2  -โครงการ R4-112 โครงการรู้ทันสุขภาพ อารงรักษาบุคลากร และสร้างขวัญกำลังใจ หน้า 3-4-5  - โครงการ S5-03 โครงการขับเคลื่อน องค์กรคุณธรรมที่เป็น มิตรกับสิ่งแวดล้อมเพื่อ การพัฒนาที่ยั่งยืน หน้า 2-5-36
1 ประเด็นยุทธ	1 เป้าประสงค์	7 ตัวชี้วัด	1 กลยุทธ์	

## ส่วนที่ 2

### แผนพื้นฐานพันธกิจด้านบริหารองค์กร

ประเด็นยุทธศาสตร์ที่	5.เป็นองค์กรสมรรถนะสูงภายใต้การบริหารจัดการตามหลักธรรมาภิบาล
เป้าประสงค์	1.เป็นสถาบันการศึกษาพยาบาลที่มีสมรรถนะสูงโดยใช้หลักธรรมาภิบาล
กลยุทธ์	9.ยกระดับการบริหารวิทยาลัยให้เป็นองค์กรสมรรถนะสูงภายใต้หลักธรรมาภิบาล ค่านิยมร่วมและอัตลักษณ์ขององค์กร

วิทยาลัยพยาบาลบรมราชชนนี ชลบุรี ในปีงบประมาณ 2566 ปีการศึกษา 2565 มีการวิเคราะห์อัตรากำลังบุคลากรอาจารย์และบุคลากรสายสนับสนุน เพื่อเป็นแนวทางในการปฏิบัติงานประจำปีงบประมาณ 2566 ดังนี้

**ด้านอาจารย์** การบริหารอาจารย์มีการวางแผนอัตรากำลังระยะสั้น การสูญเสียอาจารย์จากการเกษียณอายุราชการ ลาออก โอนย้าย แผนการสรรหาควบคุม ให้อาจารย์ประจำหลักสูตร ไม่เกิน 1:8 และอัตรากำลังอาจารย์ประจำหลักสูตรที่มีวุฒิปริญญาเอก รายละเอียดดังตารางนี้

**ตารางที่ 1** กรอบอัตรากำลังอาจารย์ประจำหลักสูตร และอัตรากำลังอาจารย์ประจำหลักสูตรประจำปีงบประมาณ 2566 จำแนกตามสาขาวิชา

สาขาวิชา	Base line งบ 2565	อัตรากำลังงบ 2566
การพยาบาลผู้ใหญ่ และผู้สูงอายุ	19	19
การพยาบาลเด็กและวัยรุ่น	7	7
การพยาบาลมารดาทารกและการผดุงครรภ์	10	10
การพยาบาลอนามัยชุมชน	10	10
สุขภาพจิตและการพยาบาลจิตเวช	8	8
รวม	54	54

จากตาราง กรอบอัตรากำลังอาจารย์ประจำหลักสูตรประจำปีงบประมาณ 2566 มีค่าเท่ากับ 1:5.27 ยังอยู่ในเกณฑ์ข้อกำหนดของสภาการพยาบาล

**ตารางที่ 2** จำนวนอาจารย์ประจำหลักสูตรจำแนกตามสาขาวิชาที่เกษียณอายุราชการ งบประมาณ 2565

สาขาวิชา	ปีงบประมาณที่เกษียณอายุ ราชการ	รวม
การพยาบาลผู้ใหญ่ และผู้สูงอายุ	1 (อ.มนตรา)	1
การพยาบาลเด็กและวัยรุ่น	-	-
การพยาบาลมารดาทารก	-	-
การพยาบาลสุขภาพชุมชน	1 (อ.สมพร)	1
การพยาบาลจิตเวช	-	-
<b>รวม</b>	<b>2</b>	<b>2</b>

จากตาราง มีอาจารย์ประจำหลักสูตรจำแนกตามสาขาวิชาที่เกษียณอายุราชการ ประจำปีงบประมาณ 2566 ของสาขาการพยาบาลผู้ใหญ่ และผู้สูงอายุ จำนวน 2 ราย และการพยาบาลสุขภาพชุมชน 1 ราย ซึ่งต้องมีการวางแผนสรรหามาทดแทน



ตารางที่ 3 จำนวนและอัตราการสูญเสียอาจารย์ประจำหลักสูตรจากการเกษียณอายุราชการและการ  
คาดคะเนการโอนย้าย/ลาออก ปีงบประมาณ 2566

สาขาวิชา	ปีงบประมาณ 2566	
	จำนวนอาจารย์	เกษียณอายุราชการและการ คาดคะเนการโอนย้าย/ลาออก
การพยาบาลผู้ใหญ่ และผู้สูงอายุ	12	1 คน อ.มนตรา (เกษียณ)
การพยาบาลเด็กและวัยรุ่น (8 คน)	7	-
การพยาบาลมารดาทารกและการผดุงครรภ์ (10 คน)	8	-
การพยาบาลอนามัยชุมชน (10 คน)	10	1 คน อ.สมพร (เกษียณ)
สุขภาพจิตและการพยาบาลจิตเวช (8 คน)	8	-
รวม	45	2
อัตรา Turnover rate	4.45	

จากตารางจำนวนและอัตราการสูญเสียอาจารย์ประจำหลักสูตรจากการเกษียณอายุราชการและการ  
การคาดคะเนการเกษียณ เมื่อสิ้นปีงบประมาณ 2566 สาขาวิชาการพยาบาลผู้ใหญ่ และผู้สูงอายุ  
มีเกษียณอายุราชการ 1 คน และ สาขาวิชาการพยาบาลอนามัยชุมชน จำนวน 1 คน

ตารางที่ 4 การสรรหาอัตรากำลังอาจารย์ประจำหลักสูตรประจำปีงบประมาณ 2566 จำแนกตามสาขาวิชา

สาขาวิชา	กรอบอัตรากำลัง Base line งบ 2565	อัตรากำลังที่ต้องสรรหาเพิ่มเติม
		2566
การพยาบาลผู้ใหญ่ และผู้สูงอายุ	12	4
การพยาบาลเด็กและวัยรุ่น	7	0
การพยาบาลมารดาทารกและการผดุง ครรภ์	8	0
การพยาบาลอนามัยชุมชน	10	1 (ได้ อ.กฤษณพวงศัมา)
สุขภาพจิตและการพยาบาลจิตเวช	8	0
รวม	53	53
FTES	322.1089	284.7500
อาจารย์ประจำหลักสูตร/FTES	1:6.07	1:5.37

จากตารางเมื่อมีการสรรหาอัตรากำลัง กรอบอัตรากำลังอาจารย์ประจำหลักสูตร ประจำปีงบประมาณ  
2565 จำแนกตามสาขา พบว่ากรอบอัตรากำลังสอดคล้องกับข้อกำหนดของสภาการพยาบาลคือ 1:5.37

ตารางที่ 5 จำนวนและร้อยละของอาจารย์ประจำหลักสูตรที่มีวุฒิปริญญาเอก:อาจารย์ประจำหลักสูตรทั้งหมด  
จำแนกตามสาขาวิชา base line งบ 2566

สาขาวิชา	อาจารย์ทั้งหมดรวมลา ศึกษาต่อ (คน)	อาจารย์ปริญญา เอก	ร้อยละปริญญาเอก: อาจารย์ทั้งหมด
การพยาบาลผู้ใหญ่ ผู้สูงอายุ	12	3	25
การพยาบาลเด็กและวัยรุ่น	7	3	43
การพยาบาลมารดาทารก	8	1	12.5
การพยาบาลสุขภาพชุมชน	10	2	20
การพยาบาลจิตเวช	8	4	50
<b>รวม</b>	<b>45</b>	<b>13</b>	<b>29</b>

จากตารางจำนวนและร้อยละของอาจารย์ประจำหลักสูตรที่มีวุฒิปริญญาเอก:อาจารย์ประจำหลักสูตร  
ทั้งหมดรวมลาศึกษาต่อจำแนกตามสาขาวิชา มีอาจารย์วุฒิปริญญาเอก:อาจารย์ทั้งหมด คิดเป็นร้อยละ 29

ตารางที่ 6 กรอบอัตรากำลังอาจารย์ประจำหลักสูตรวุฒิปริญญาเอกปีงบประมาณ 2566 จำแนกตาม  
สาขาวิชา

สาขาวิชา	Base line งบ 2565	ปีงบประมาณ 2566
การพยาบาลผู้ใหญ่ และผู้สูงอายุ	4 อ.ดร.ยุพาวรรณ อ.ดร.สุนิษา อ.ดร.ลัดดา	4 อ.ดร.ยุพาวรรณ อ.ดร.สุนิษา อ.ดร.ลัดดา อ.ดร.อังคณา
การพยาบาลเด็กและวัยรุ่น	1 อ.ดร.สมปรารถนา	3 อ.ดร.สมปรารถนา อ.ดร.พัชรภา อ.วารุณี
การพยาบาลมารดาทารกและการผดุงครรภ์	1 อ.ดร.ธัญญมล	1 อ.ดร.ธัญญมล
การพยาบาลอนามัยชุมชน	2 อ.ดร.สมพร อ.ดร.บุญเตือน	2 อ.ดร.สมพร อ.ดร.บุญเตือน
สุขภาพจิตและการพยาบาลจิตเวช	4 อ.ดร.ศุกรใจ อ.ดร.กัญญาวิวัฒน์ อ.ดร.เพ็ญพรรณ อ.ดร.ทุติยรัตน์	4 อ.ดร.ศุกรใจ อ.ดร.กัญญาวิวัฒน์ อ.ดร.เพ็ญพรรณ อ.ดร.ทุติยรัตน์
<b>รวม</b>	<b>12</b>	<b>14</b>
<b>อาจารย์ประจำหลักสูตร</b>	<b>45</b>	<b>45</b>
<b>ร้อยละ</b>	<b>26.6</b>	<b>31</b>

จากตาราง กรอบอัตรากำลังอาจารย์ประจำหลักสูตรวุฒิปริญญาเอกปีงบประมาณ 2566 จำแนกตามสาขาวิชา โดยรวมอาจารย์ที่ลาศึกษาต่อและคาดว่าจะสำเร็จการศึกษาระดับปริญญาเอก ปีงบประมาณ 2566 จะมีอาจารย์ประจำหลักสูตรวุฒิปริญญาเอกเพิ่ม 3 คน ได้แก่ อ.ดร.สุรียา ฟองเกิด อ.สุกัญญา สุรังสี และ อ.ดร.มนัสวี จำปาเทศ

**ด้านสายสนับสนุน** การบริหารอัตรากำลังของบุคลากรสายสนับสนุนตามโครงสร้างใหม่ มีการวิเคราะห์ให้อัตรากำลัง การวางแผนสรรหา ให้มีการสนับสนุนการทำงานของวิทยาลัยให้มีประสิทธิภาพ ดังนี้

**ตารางที่ 1 จำนวนบุคลากรสายสนับสนุนที่ต้องสรรหาเพิ่มเติมตามกรอบอัตรากำลัง**

กลุ่มงาน	ตำแหน่ง	วุฒิการศึกษา	จำนวน
วิชาการและประกันคุณภาพ	นักวิชาการการศึกษา	ปริญญาตรี	0
	เจ้าพนักงานธุรการ	ประกาศนียบัตรวิชาชีพ ชั้นสูง	0
วิจัยและบริการวิชาการ	ผู้ช่วยนักวิจัย	ปริญญาตรี	1
	นักทรัพยากรบุคคล	ปริญญาตรี	0
	เจ้าพนักงานธุรการ	ประกาศนียบัตรวิชาชีพ ชั้นสูง	0
กิจการนักศึกษาและทำนุบำรุง ศิลปะและวัฒนธรรม	นักวิชาการการศึกษา	ปริญญาตรี	1
	เจ้าพนักงานธุรการ	ประกาศนียบัตรวิชาชีพ ชั้นสูง	1
บริหารและยุทธศาสตร์	นักวิเคราะห์นโยบายและแผน	ปริญญาตรี	0
	นักวิชาการพัสดุ	ปริญญาตรี	0
	นักวิชาการการเงินและบัญชี	ปริญญาตรี	0
	นักทรัพยากรบุคคล	ปริญญาตรี	0
	นักจัดการงานทั่วไป	ปริญญาตรี	1
	นักวิชาการการศึกษา (SimTech)	ปริญญาตรี	0
	นักโปรแกรมเมอร์/คอมพิวเตอร์	ปริญญาตรี	0
	นักวิชาการโสตทัศนูปกรณ์	ปริญญาตรี	0
	บรรณารักษ์	ปริญญาตรี	0
	ผู้ช่วยบรรณารักษ์	ปริญญาตรี	0
	เจ้าหน้าที่ห้องปฏิบัติการ	ไม่กำหนดวุฒิ	0
	เจ้าพนักงานธุรการ	ประกาศนียบัตรวิชาชีพ ชั้นสูง	0
	พนักงานขับรถ	ไม่กำหนดวุฒิ	1
	พนักงานบริการ	ไม่กำหนดวุฒิ	0
	คนสวน	ไม่กำหนดวุฒิ	0
ช่างซ่อมบำรุง/ช่างทั่วไป	ประกาศนียบัตรวิชาชีพ ชั้นสูง	0	
<b>รวม</b>			<b>5</b>

จากตารางจำนวนบุคลากรสายสนับสนุนที่ต้องสรรหาเพิ่มเติมตามกรอบอัตรากำลังแยกตามกลุ่มงาน ประกอบด้วย วิจัยและบริการวิชาการ 1 ตำแหน่ง กิจกรรมนักศึกษาและทำนุบำรุงศิลปะและวัฒนธรรม 1 ตำแหน่ง เจ้าพนักงานธุรการ 1 ตำแหน่ง บริหารและยุทธศาสตร์ นักจัดการงานทั่วไป 1 ตำแหน่ง รวมทั้งสิ้น 5 คน

**ตารางที่ 2 จำนวนบุคลากรสายสนับสนุนที่จะเกษียณอายุ ปีงบประมาณ 2566**

ตำแหน่งงาน	2566
นักจัดการงานทั่วไป	0
การเงินและบัญชี	0
งานพัสดุ	0
เลขานุการกลุ่มงาน	0
สารบรรณ/ธุรการ	0
ทะเบียนประมวลผล	0
พัฒนานักศึกษา	0
ห้องสมุด	0
พนักงานโสต	0
พนักงานคอม	0
ครู/พี่เลี้ยงศูนย์พัฒนาเด็กเล็ก	0
พนักงานขับรถ	0
แม่บ้าน	0
บรรณารักษ์	0
ทรัพยากรบุคคล	0
ห้องปฏิบัติการ	0
งานช่าง	0
ผู้จัดการหลักสูตรผู้ช่วย	0
บริหารโครงการ	0
ผู้จัดการหอพักนักศึกษา	0
คนสวน	0
<b>รวม</b>	<b>0</b>

จากตาราง จำนวนบุคลากรสายสนับสนุนทั่วไปที่จะเกษียณอายุ ปีงบประมาณ 2566 ไม่มีบุคลากรสายสนับสนุนเกษียณ

### ส่วนที่ 3

#### แผนตามประเด็นยุทธศาสตร์การเป็นองค์กรสมรรถนะสูงภายในโดยใช้หลักธรรมาภิบาล

ประเด็นยุทธศาสตร์ที่	5.เป็นองค์กรสมรรถนะสูงภายใต้การบริหารจัดการตามหลักธรรมาภิบาล
เป้าประสงค์	1.เป็นสถาบันการศึกษาพยาบาลที่มีสมรรถนะสูงโดยใช้หลัก ธรรมาภิบาล
กลยุทธ์	9.ยกระดับการบริหารวิทยาลัยให้เป็นองค์กรสมรรถนะสูงภายใต้หลักธรรมาภิบาล ค่านิยมร่วมและอัตลักษณ์ขององค์กร

วิทยาลัยได้กำหนดแนวทางการพัฒนาบุคลากรระดับต่างๆ ไว้ดังนี้

1.การพัฒนาบุคลากรใหม่ เพื่อเป็นการเตรียมความพร้อมสำหรับการปฏิบัติงานตามตำแหน่งของบุคลากรใหม่ทุกคน การปฏิบัติตามคู่มือปฐมนิเทศบุคลากร

2.การพัฒนาคุณวุฒิและความเชี่ยวชาญ แบ่งเป็นดังนี้

2.1 การพัฒนาคุณวุฒิและความเชี่ยวชาญบุคลากรสายวิชาการ มีแนวทางดังนี้

2.1.1 วิเคราะห์และจัดลำดับความสำคัญของการพัฒนาตามความจำเป็นของวิทยาลัย

2.1.2 จัดทำแผนพัฒนาบุคลากรรายบุคคลของบุคลากรสายวิชาการ ให้สอดคล้องกับ ความสำคัญตามความต้องการของวิทยาลัย ครบทุกด้าน ได้แก่ ด้านความเชี่ยวชาญเฉพาะสาขา ด้านการ บริหาร ด้านภาษาอังกฤษ และด้านคุณธรรมจริยธรรม

2.1.3 สนับสนุนให้บุคลากรสายวิชาการไปพัฒนาตนเองด้านคุณวุฒิและความเชี่ยวชาญ ตามแผนพัฒนารายบุคคล เพื่อพัฒนาสมรรถนะในการปฏิบัติงาน

2.1.4 สนับสนุนให้บุคลากรสายวิชาการที่มีแผนการพัฒนารายบุคคล ที่จะไปพัฒนาคุณวุฒิ ให้ได้รับพัฒนาตนเองด้านภาษาอังกฤษ เพื่อให้มีโอกาสสูงขึ้นในการเข้าศึกษาต่อในระดับปริญญาโทและเอก

2.1.5 สนับสนุนและดำเนินการการจัดสรรทุนสนับสนุนของวิทยาลัยสำหรับบุคลากรสาย วิชาการที่ไปพัฒนาคุณวุฒิในระดับปริญญาโทและเอกสาขาการพยาบาล ในกรณีที่ไม่ได้รับทุนการศึกษาจาก หน่วยงานอื่น

2.1.6 มีการประชาสัมพันธ์แหล่งทุนสำหรับการศึกษาในระดับปริญญาโทและปริญญาเอก รวมถึงแหล่งทุนวิจัย และประชาสัมพันธ์ข่าวการจัดการประชุม อบรม สัมมนา ของทุกหน่วยงานอย่างต่อเนื่อง พร้อมจัดสรรงบประมาณสำหรับประชุม อบรม สัมมนา ในการไปพัฒนาตนเองคนละ 10,000 บาท/ ปีงบประมาณ

2.1.7 มีการกำกับติดตามการพัฒนาด้านของบุคลากรสายวิชาการให้มีชั่วโมงการไป ประชุม อบรม สัมมนา ไม่น้อยกว่า 15 ชั่วโมง/ปีการศึกษา

2.1.8 มีการกำกับการปฏิบัติกรพยาบาลของอาจารย์พยาบาล (Faculty Practice) เพื่อ พัฒนาความเชี่ยวชาญของอาจารย์ ไม่น้อยกว่า 80 ชั่วโมง/ปีการศึกษา

2.2 การพัฒนาความเชี่ยวชาญบุคลากรสายสนับสนุน มีแนวทางดังนี้

2.2.1 วิเคราะห์และจัดลำดับความสำคัญของการพัฒนาตามความจำเป็นของวิทยาลัย

2.2.2 จัดทำแผนพัฒนาบุคลากรรายบุคคลของบุคลากรสายสนับสนุน ให้สอดคล้องกับ ความสำคัญตามความต้องการของวิทยาลัย ในพันธกิจด้านการจัดการเรียนการสอน การวิจัย การบริการ วิชาการและทำนุบำรุงศิลปะและวัฒนธรรม/ภูมิปัญญาไทย

2.2.3 สนับสนุนให้บุคลากรสายสนับสนุนไปพัฒนาตนเองด้านความเชี่ยวชาญ ตาม แผนพัฒนารายบุคคล เพื่อพัฒนาสมรรถนะในการปฏิบัติงานตามภารกิจที่ได้รับมอบหมายอย่างมีประสิทธิภาพ

2.2.4 มีการประชาสัมพันธ์ข่าวการจัดการประชุม อบรม สัมมนา ของทุกหน่วยงานอย่าง ต่อเนื่อง พร้อมจัดสรรงบประมาณสำหรับประชุม อบรม สัมมนา ในการไปพัฒนาตนเองคนละ 3,000 บาท/ปี

2.2.5 มีการกำกับติดตามการพัฒนาด้านของบุคลากรสายสนับสนุนให้มีชั่วโมงการไป ประชุม อบรม สัมมนา ไม่น้อยกว่า 10 ชั่วโมง/ปี

## แผนพัฒนาคุณวุฒิบุคลากรสายวิชาการ ปีงบประมาณ 2566

ระดับการศึกษา/สาขา	ปีงบประมาณ 2567	
	ในประเทศ	ต่างประเทศ
<b>ปริญญาโท</b>		
- สาขาวิชาการพยาบาลมารดา ทารก และการผดุงครรภ์	-	-
- สาขาวิชาสุขภาพจิตและการพยาบาลจิตเวช	-	-
- สาขาวิชาการพยาบาลสุขภาพชุมชน	-	-
- สาขาวิชาการพยาบาลเด็กและวัยรุ่น	-	-
- สาขาวิชาการพยาบาลผู้ใหญ่และผู้สูงอายุ	-	-
<b>ปริญญาเอก</b>		
- สาขาวิชาการพยาบาลมารดา ทารก และการผดุงครรภ์	1 อ.เกศินี	-
- สาขาวิชาสุขภาพจิตและการพยาบาลจิตเวช	-	-
- สาขาวิชาการพยาบาลสุขภาพชุมชน	-	-
- สาขาวิชาการพยาบาลเด็กและวัยรุ่น	2 อ.ณัฐนิชา อ.อมรัตน์	-
- สาขาวิชาการพยาบาลผู้ใหญ่และผู้สูงอายุ	2 อ.นิศารัตน์ อ.พัทธินันท์	-

## แผนพัฒนาบุคลากรด้านการอบรมหลักสูตรระยะสั้นหรืออบรมเฉพาะทาง ปีงบประมาณ 2566

หลักสูตรระยะสั้น/อบรมเฉพาะทาง	ปีงบประมาณ 2566
๑.การพยาบาลเฉพาะทาง สาขาการผดุงครรภ์ (อ.พิชญา)	1 ราย
๒.การพยาบาลเฉพาะทางสาขาการพยาบาลผู้ป่วยวิกฤติทารกแรกเกิด (อ.สมปรารถนา)	1 ราย
๓.หลักสูตรพัฒนาการเด็ก/การประเมินและส่งเสริมพัฒนาการเด็กด้าน (อ.ณัฐฐา)	1 ราย
4.การพยาบาลผู้สูงอายุ (อ.จิตรา)	1 ราย

## แผนพัฒนาบุคลากรสายวิชาการปีงบประมาณ 2566

หลักสูตร	ปีงบประมาณ 2566
- ผู้บริหารระดับต้น	1
- ผู้บริหารระดับกลาง	1
- Reflective thinking	0
- SBL	0
- PBL	0
- การบริหารจัดการและทักษะสื่อสาร	0

**หมายเหตุ**

- 1.แผนพัฒนาคุณภาพบุคลากรสายวิชาการ ปีงบประมาณ 2566 เดิมในปีงบประมาณ 2566 ยังมีอาจารย์ลาศึกษาต่อเรียน ป.โท 2 ราย ในปีงบประมาณ 2567 จึงยังไม่มีแผนพัฒนาคุณภาพในระดับปริญญาโท แต่มีแผนการพัฒนาคุณภาพ ป.เอก ในปีงบประมาณ 2567 จำนวน 5 ราย
- 2.แผนพัฒนาบุคลากรด้านการอบรมหลักสูตรระยะสั้นหรืออบรมเฉพาะทาง ปีงบประมาณ 2566 ในไตรมาส 1 ได้มีผู้เข้ารับการอบรมหลักสูตรการพยาบาลเฉพาะทางสาขาการพยาบาลผู้ป่วยวิกฤติทารกแรกเกิด 1 ราย และ ปรับแผนการพยาบาลผู้สูงอายุ ไปเป็นการอบรม ผู้บริหารการสาธารณสุขระดับกลาง ในปีงบประมาณ 2566 ทดแทน 1 ราย

**แผนพัฒนาบุคลากรสายวิชาการด้านตำแหน่งทางวิชาการ ปีงบประมาณ 2566**

ตำแหน่ง	Base Line งบ 65	แผนขอตำแหน่งทาง วิชาการ ผศ./รศ.
		งบ 66
ผู้ช่วยศาสตราจารย์/รองศาสตราจารย์	-	-
เชี่ยวชาญ	1	-
พยาบาลวิชาชีพชำนาญการพิเศษ	10	2
พยาบาลวิชาชีพชำนาญการ	-	1
พยาบาลวิชาชีพปฏิบัติการ	-	-
พนักงานกระทรวงสาธารณสุข	-	-

จากตาราง แผนพัฒนาบุคลากรสายวิชาการด้านตำแหน่งทางวิชาการ ปีงบประมาณ 2566 มีอาจารย์ที่มีความสนใจในการวางแผนขอตำแหน่งทางวิชาการ ผศ./รศ. จำนวน 3 คน ซึ่งต้องวางแผนสนับสนุนให้มีการเตรียมความพร้อมในการขอตำแหน่งทางวิชาการ



## แผนบริหาร

ประเด็นยุทธศาสตร์ที่	1.การบริหารทรัพยากรบุคคลให้มีอัตรากำลังเพียงพอในการดำเนินงานทุกพันธกิจ
เป้าประสงค์	<ol style="list-style-type: none"> <li>1. อัตรากำลังของบุคลากรสายอาจารย์สอดคล้องกับแผนการผลิต และเป็นไปตามเกณฑ์มาตรฐานอุดมศึกษา</li> <li>2. อัตรากำลังของบุคลากรสายสนับสนุนเป็นไปตามกรอบอัตรากำลังที่สถาบันพระบรมราชชนกกำหนด</li> <li>3. พัฒนาและใช้ระบบสารสนเทศการบริหารทรัพยากรบุคคลในการบริหารจัดการและการตัดสินใจ รองรับ ระบบสารสนเทศของสถาบันได้อย่างมีประสิทธิภาพ</li> </ol>
กลยุทธ์	<ol style="list-style-type: none"> <li>1. บริหารอัตรากำลังที่สอดคล้องกับทิศทางการพัฒนาวิทยาลัย คณะพยาบาลศาสตร์ และสถาบันพระบรมราชชนก</li> <li>2. ผลักดันการบริหารระบบฐานข้อมูลสารสนเทศด้านบริหารทรัพยากรบุคคลให้มีประสิทธิภาพครบวงจร</li> </ol>

ลำดับที่ 1...	โครงการที่ 1 โครงการพัฒนาการบริหารอัตรากำลังวิทยาลัยพยาบาลบรมราชชนนี ชลบุรี (HRM 1)					รหัสโครงการ...S5-01 (HR1) รหัสโครงการของคณะ FON-Adm-S21					
กลุ่มงาน บริหารและยุทธศาสตร์			งานบริหาร (งานบริหารและพัฒนาทรัพยากรบุคคล )			ผู้รับผิดชอบหลัก .....ดร.สมพร รักความสุข และหัวหน้างานบริหาร.....					
ประเภทโครงการ	<input checked="" type="checkbox"/> โครงการตามยุทธศาสตร์ ...5..... <input type="checkbox"/> โครงการงานประจำตอบสนองยุทธศาสตร์ที่..... <input type="checkbox"/> โครงการคณะพยาบาล ตอบตัวชี้วัดแผนข้อที่.....				<input type="checkbox"/> การประกันคุณภาพการศึกษาตามเกณฑ์ สกอ. ระดับ.....องค์ประกอบที่.....ตัวบ่งชี้ที่..... <input type="checkbox"/> การประกันคุณภาพการศึกษาตามเกณฑ์ สภาการพยาบาล ตัวบ่งชี้ที่..... <input type="checkbox"/> ตอบสนอง LO ที่ .....						
ตอบสนอง		<input type="checkbox"/> อัตตลักษณ์..... <input type="checkbox"/> เอกลักษณ์.....		<input type="checkbox"/> บูรณาการกับพันธกิจ.....กับพันธกิจ.....ชื่อโครงการ..... <input type="checkbox"/> ชี้นำสังคม.....							
วัตถุประสงค์	กิจกรรม/การดำเนินงาน	ตัวชี้วัดโครงการ	กลุ่มเป้าหมาย	ระยะเวลาดำเนินการ		งบประมาณ			เงินรายได้	ผู้รับผิดชอบกิจกรรม	ผลผลิต
				เริ่มต้น	สิ้นสุด	อุดหนุน	ลงทุน	ดำเนินงาน			
<b>รวมค่าใช้จ่ายทั้งโครงการ</b>											
1.เพื่อพัฒนาระบบพัฒนาการบริหารอัตรากำลังวิทยาลัยพยาบาลบรมราชชนนีชลบุรี 2.เพื่อเพิ่มคุณวุฒิของบุคลากรทางวิชาการให้ เป็นไปตามเกณฑ์สภาการพยาบาล	<b>ชั้นวางแผน</b> 1.แต่งตั้งคณะกรรมการบริหารบุคลากร วพบ.ชลบุรี 2.ทบทวนระบบและกลไกการบริหารอัตรากำลัง 3.ทบทวนและวิเคราะห์อัตรากำลังทุกระดับ		1.กลุ่มผู้ดำเนินการ 1.1ผู้บริหาร 4 คน 1.2 คณะกรรมการ 13 คน 1.3 เจ้าหน้าที่งานบริหารทรัพยากรบุคคล 1 คน 2.กลุ่มผู้รับบริการ อาจารย์ 60 คน 3.กลุ่มสายสนับสนุน 30	งบ 2565	งบ 2565	6,000				คุณโชติกา คุณศุภศิริ คุณเยาวลักษณ์	1.คู่มือการบริหาร ทรัพยากรบุคคล 2.บุคลากรมีความรักและผูกพันต่อวิทยาลัย









ลำดับที่ 3...	โครงการขับเคลื่อนองค์กรคุณธรรมที่เป็นมิตรกับสิ่งแวดล้อมเพื่อการพัฒนาที่ยั่งยืน	รหัสโครงการของวิทยาลัย S5-03. รหัสโครงการของคณะ FON-Adm-S23										
กลุ่มงานบริหารและยุทธศาสตร์	งานบริหาร (งานบริหารและพัฒนาทรัพยากรบุคคล)	ผู้รับผิดชอบหลัก ดร.สมพร รักความสุข และนางสาวเกศินี ไชยโม										
ประเภทโครงการ	<input checked="" type="checkbox"/> โครงการตามยุทธศาสตร์ ..... <input type="checkbox"/> โครงการงานประจำตอบสนองยุทธศาสตร์ที่.....ตอบตัวชี้วัดแผนข้อที่..... <input type="checkbox"/> โครงการคณะพยาบาล ตอบตัวชี้วัดแผนข้อที่.....	<input type="checkbox"/> การประกันคุณภาพการศึกษาตามเกณฑ์ สกอ. ระดับ.....องค์ประกอบที่.....ตัวบ่งชี้ที่..... <input type="checkbox"/> การประกันคุณภาพการศึกษาตามเกณฑ์ สภาการพยาบาล ตัวบ่งชี้ที่..... <input type="checkbox"/> ตอบสนอง LO ที่ .....										
ตอบสนอง	<input type="checkbox"/> อัตลักษณ์..... <input type="checkbox"/> เอกลักษณ์.....	<input type="checkbox"/> บูรณาการกับพันธกิจ.....กับพันธกิจ.....ชื่อโครงการ..... <input type="checkbox"/> ชี้นำสังคม.....										
วัตถุประสงค์	กิจกรรม/การดำเนินงาน	ตัวชี้วัดโครงการ	กลุ่มเป้าหมาย	ระยะเวลาดำเนินการ		งบประมาณ			เงินรายได้	ผู้รับผิดชอบกิจกรรม	ผลผลิต	
				เริ่มต้น	สิ้นสุด	อุดหนุน	ลงทุน	ดำเนินงาน				
<b>รวมค่าใช้จ่ายทั้งโครงการ</b>								1,718,000				
1.เพื่อดำรงไว้ซึ่งการเป็นองค์กรคุณธรรม ธรรมภิบาล และองค์กรแห่งความสุข 2. เพื่อส่งเสริมสมรรถนะของบุคลากร ให้มีประสิทธิภาพครอบคลุมสมรรถนะหลักช่วยส่งเสริมยุทธศาสตร์การเป็นองค์กรสมรรถนะสูง 3. เพื่อพัฒนาระดับจิตบริการของบุคลากร ให้มีจิตบริการสู่งานเป็นเลิศ	<b>กิจกรรมที่ 1 ส่งเสริมคุณธรรมนำสุขสู่สังคม</b> <b>ขั้นวางแผน (Plan)</b> 1. ทบทวน แต่งตั้ง “คณะทำงานเพื่อขับเคลื่อนนโยบายการดำเนินงานหน่วยงานคุณธรรม” และคณะทำงานขับเคลื่อนองค์กรแห่งความสุข 2. ทบทวนการแบ่งหน่วยคุณธรรม	ตัวชี้วัดเชิงคุณภาพ (กระบวนการ) 1. จำนวนรางวัล หรือเกียรติบัตร ยกย่องระดับองค์กร และระดับบุคคล ในการเป็นองค์กรคุณธรรม หรือคนดีศรีสาธารณสุข ไม่น้อยกว่า 1 รางวัลต่อปี 2. ความสำเร็จของการดำเนินงานหน่วยคุณธรรม	บุคลากรวิทยาลัยพยาบาลบรมราชชนนี ชลบุรี ทุกระดับ จำนวน 110 คน	ต.ค. 64	ก.ย.65	1,218,000			นางสาวเกศินี ไชยโม และคณะทำงาน	1.เล่มสรุปแผนการดำเนินงานรายกลุ่ม (หน่วยคุณธรรม) 2.เล่มสรุปการมีส่วนร่วมรายบุคคลของบุคลากร		

วัตถุประสงค์	กิจกรรม/การดำเนินงาน	ตัวชี้วัดโครงการ	กลุ่มเป้าหมาย	ระยะเวลา		งบประมาณ			เงินรายได้	ผู้รับผิดชอบ กิจกรรม	ผลผลิต
				เริ่มต้น	สิ้นสุด	อุดหนุน	ลงทุน	ดำเนินงาน			
	3. สรุปผลการสำรวจความสุขของบุคลากร (Happinometer) ปีงบประมาณ 2564 4. ร่วมกันวิเคราะห์ข้อมูลจากสำรวจ	อยู่ในระดับ 5 (เกณฑ์กระทรวงสาธารณสุข)									3.ทำเนียบบุคคลดีเด่นที่ผ่านกระบวนการ
(Service Mind to Work Excellence) 4. เพื่อสร้างความตระหนักรู้ด้านคุณธรรมกับการปฏิบัติงานอย่างต่อเนื่องแก่บุคลากรทุกระดับ 5. เพื่อเชิดชูและเสริมแรงใจบุคลากรทุกระดับในการปฏิบัติตนเป็นแบบอย่าง 6. เพื่อนำองค์กร บุคลากรสู่การยอมรับด้านคุณธรรมในสังคม	5. ประชุม“คณะทำงานเพื่อขับเคลื่อนนโยบายการดำเนินงานหน่วยงานคุณธรรม” และคณะทำงานขับเคลื่อนองค์กรแห่งความสุข เพื่อวางแผนขับเคลื่อนฯ ตามนโยบาย 6. ร่วมหาแนวทางมุ่งสู่การพัฒนาเพื่อให้บุคลากรทุกระดับ มีสมรรถนะครอบคลุมสมรรถนะหลักในการส่งเสริมยุทธศาสตร์การเป็นองค์กรแห่งการเรียนรู้ และเกิดแนวทางการมีจิตบริการสู่ความเป็นเลิศ (Service Mind to Work Excellence) 7. ร่วมวางแผนให้เกิดแนวทางการพัฒนาสมรรถนะหลักและแนวทางการมีจิตบริการสู่ความเป็นเลิศ	3. ความสำเร็จในการดำเนินการเป็นหน่วยงานคุณธรรมอยู่ในระดับ 5 (เกณฑ์สถาบันพระบรมราชชนก) 4. ความสำเร็จของการขับเคลื่อนองค์กรแห่งความสุข (Happy Workplace) อยู่ในระดับ 5 (เกณฑ์สถาบันพระบรมราชชนก) ตัวชี้วัดเชิงปริมาณ 1. ค่าเฉลี่ยความพึงพอใจของผู้รับบริการ ต่อสมรรถนะหลักบุคลากร									คัดเลือกตามกลไก/บุคคลดีเด่นที่ควรยกย่อง (ได้รับการเสนอชื่อผ่านความเห็นคณะกรรมการบริหารสถานศึกษา)



วัตถุประสงค์	กิจกรรม/การดำเนินงาน	ตัวชี้วัดโครงการ	กลุ่มเป้าหมาย	ระยะเวลา		งบประมาณ			เงินรายได้	ผู้รับผิดชอบ กิจกรรม	ผลผลิต
				เริ่มต้น	สิ้นสุด	อุดหนุน	ลงทุน	ดำเนินงาน			
	3. สรุปผลการสำรวจความสุขของบุคลากร (Happinometer) ปีงบประมาณ 2564 4. ร่วมกันวิเคราะห์ข้อมูลจากสำรวจ	อยู่ในระดับ 5 (เกณฑ์กระทรวงสาธารณสุข)									3.ทำเนียบบุคคลดีเด่นที่ผ่านกระบวนการ
	(Service Mind to Work Excellence)	สายสนับสนุน อยู่ในระดับมาก ขึ้นไป (3.51 ขึ้นไป) 2. ค่าเฉลี่ยจิตบริการของบุคลากรสายสนับสนุน อยู่ในระดับสูงมาก ขึ้นไป (3.51ขึ้นไป)									
	<b>ขั้นดำเนินการ (Do)</b> กิจกรรมย่อยที่ 1 อบรมเชิงปฏิบัติการพัฒนาองค์กร (Organization Development)	3. ค่าเฉลี่ยคะแนนความสุขบุคลากร อยู่ในระดับHappy ขึ้นไป (50ขึ้นไป)									
	ระยะที่ 1 การประชุมอภิปรายแลกเปลี่ยนเรียนรู้ เรื่อง “สุขสร้างได้ด้วยหัวใจคุณธรรม ส่องค์กรสมรรถนะสูง” ณ ห้องประชุม วิทยาลัยพยาบาลบรมราชชนนี ชลบุรี		4 ม.ค. 65	4 ม.ค. 65	39,670 (ไตรมาศ2)						

วัตถุประสงค์	กิจกรรม/การดำเนินงาน	ตัวชี้วัดโครงการ	กลุ่มเป้าหมาย	ระยะเวลา		งบประมาณ			เงินรายได้	ผู้รับผิดชอบ กิจกรรม	ผลผลิต
				เริ่มต้น	สิ้นสุด	อุดหนุน	ลงทุน	ดำเนินงาน			
	3. สรุปผลการสำรวจความสุขของบุคลากร (Happinometer) ปีงบประมาณ 2564 4. ร่วมกันวิเคราะห์ข้อมูลจากสำรวจ	อยู่ในระดับ 5 (เกณฑ์กระทรวงสาธารณสุข)									3.ทำเนียบบุคคลดีเด่นที่ผ่านกระบวนการ
	ระยะที่ 2 การประชุมเชิงปฏิบัติการพัฒนาสมรรถนะและจิตบริการของบุคลากรทุกระดับ และศึกษาดูงาน “การส่งเสริมคุณธรรมกับสมรรถนะหลักของบุคลากร” ภายนอกวิทยาลัยฯ (แบ่งกลุ่มตามการวางแผนและนัดหมายในระยะที่1)			1 ต.ค. 64	31 มี.ค. 65	645,220 (ไตรมาส2)					
	ระยะที่ 3 การประชุมอภิปรายแลกเปลี่ยนเรียนรู้ เรื่อง “ตลาดนัดคุณธรรมนำสู่ความสุข” ณ ห้องประชุม วิทยาลัยพยาบาลบรมราชชนนี ชลบุรี			1 ก.ค.65 (1 วัน)	30 ก.ย. 65	32,440 (ไตรมาส4)					
	กิจกรรมย่อยที่ 2 ปฏิบัติ 3 ดี ซีวีสุขสันต์ - ติดต่อตนเองโดยบอกเล่าเรื่องราวผ่านสุขภาพที่ดีด้วยการนันทนาการสุขภาพ (Wellness)			1 พ.ย. 64	30 ก.ย. 65	40,870 (ไตรมาส4)					

วัตถุประสงค์	กิจกรรม/การดำเนินงาน	ตัวชี้วัดโครงการ	กลุ่มเป้าหมาย	ระยะเวลา		งบประมาณ			เงินรายได้	ผู้รับผิดชอบ กิจกรรม	ผลผลิต
				ดำเนินการ		เริ่มต้น	สิ้นสุด	อุดหนุน			
	3. สรุปผลการสำรวจความสุขของบุคลากร (Happinometer) ปีงบประมาณ 2564 4. ร่วมกันวิเคราะห์ข้อมูลจากสำรวจ	อยู่ในระดับ 5 (เกณฑ์กระทรวงสาธารณสุข)									3.ทำเนียบบุคคลดีเด่นที่ผ่านกระบวนการ
	- ติดต่อผู้อื่นโดยบอกเล่าเรื่องราวความดีที่ภูมิใจผ่านกล่องความดี (Goodness Box) - ติดต่อสังคมโดยบอกเล่าเรื่องราวผ่านกิจกรรมที่ทำเพื่อสังคม ตามกลุ่มอุดมการณ์สร้างชาติ (Corporate Social Responsibility)										
	กิจกรรมย่อยที่ 3 สนับสนุนบุคลากรให้มีการปฏิบัติพฤติกรรมคุณธรรมเป็นกิจนิสัย ได้แก่  - Get to know me เรื่องเล่าดีๆ เกี่ยวกับคุณธรรม ดำเนินการทุก 2 เดือน ในวันประชุมคณาจารย์และเจ้าหน้าที่  - Tid before work กิจกรรมการนั่งสมาธิ เจริญสติ ภาวนา ครั้งละ 5 นาที วันละ 3 ครั้ง			1 ต.ค. 64	30 ก.ย. 65	ไม่ใช้งบ					

วัตถุประสงค์	กิจกรรม/การดำเนินงาน	ตัวชี้วัดโครงการ	กลุ่มเป้าหมาย	ระยะเวลา		งบประมาณ			เงินรายได้	ผู้รับผิดชอบ กิจกรรม	ผลผลิต
				เริ่มต้น	สิ้นสุด	อุดหนุน	ลงทุน	ดำเนินงาน			
	3. สรุปผลการสำรวจความสุขของบุคลากร (Happinometer) ปีงบประมาณ 2564 4. ร่วมกันวิเคราะห์ข้อมูลจากสำรวจ	อยู่ในระดับ 5 (เกณฑ์กระทรวงสาธารณสุข)									3.ทำเนียบบุคคลดีเด่นที่ผ่านกระบวนการ
	กิจกรรมย่อยที่ ๔ ส่งเสริมพัฒนาบุคลากรแกนนำเพื่อขับเคลื่อนนโยบายการดำเนินงานหน่วยคุณธรรม			1 ม.ค. 65	31ส.ค. 65	10,000 (ไตรมาส4)					
	กิจกรรมย่อยที่ 5 คัดเลือกบุคคลทรงคุณค่า ดำเนินการตามกระบวนการและเกณฑ์คัดเลือกที่กำหนด ผู้ได้รับการคัดเลือกจะนำเข้าพิจารณาคัดเลือกสู่เวทีคัดเลือกคนดี ระดับสูงขึ้น			1 ต.ค. 64	30 ก.ย. 65	10,000 (ไตรมาส 4)					
	กิจกรรมย่อยที่ 6 ประชาสัมพันธ์เผยแพร่ภาพลักษณ์องค์กร			1 ต.ค. 64	30 ก.ย. 65	429,500 (ไตรมาส 4)					
	กิจกรรมย่อยที่ ๗ รายงานผลการดำเนินงานของหน่วยคุณธรรม			1 ต.ค. 64	30 ก.ย. 65	10,000 (ไตรมาส 4)					



วัตถุประสงค์	กิจกรรม/การดำเนินงาน	ตัวชี้วัดโครงการ	กลุ่มเป้าหมาย	ระยะเวลา		งบประมาณ			เงินรายได้	ผู้รับผิดชอบ กิจกรรม	ผลผลิต
				ดำเนินการ		เริ่มต้น	สิ้นสุด	อุดหนุน			
	3. สรุปผลการสำรวจความสุขของบุคลากร (Happinometer) ปีงบประมาณ 2564 4. ร่วมกันวิเคราะห์ข้อมูลจากสำรวจ	อยู่ในระดับ 5 (เกณฑ์กระทรวงสาธารณสุข)									3.ทำเนียบบุคคลดีเด่นที่ผ่านกระบวนการ
	<b>กิจกรรม2 พัฒนาสภาพแวดล้อมสู่การเป็นวิทยาลัยพยาบาลสีเขียว</b>					500,000					
	กิจกรรมย่อยที่ 1 สำรวจการจัดสภาพแวดล้อมวิทยาลัยฯ										
	ระยะที่ ๑ การประสานความร่วมมือและเตรียมความพร้อมเครือข่าย (Collaboration)			1 ต.ค. 64	30 ก.ย.65	15,120 (ไตรมาส 3)					
	ระยะที่ ๒ สำรวจพื้นที่ และเก็บข้อมูล (Site Survey, Collective Data)			1 ต.ค. 64	30 ก.ย.65	29,210 (ไตรมาส 1)					
	ระยะที่ 3 การวิเคราะห์ (Data Analysis) และสังเคราะห์ข้อมูล ออกแบบทางเลือกแบบแผนการจัดสภาพแวดล้อม (Synthesis and Alternative Environmental design)			1 ต.ค. 64	30 ก.ย.65	8,280 (ไตรมาส 4)					



<b>ลำดับที่ 3...</b>	<b>โครงการที่ 3</b> โครงการพัฒนาระบบเทคโนโลยีสารสนเทศเพื่อการบริหารจัดการองค์กรและการจัดการเรียนการสอน ที่มีประสิทธิภาพในยุคดิจิทัล <b>กิจกรรม</b> การพัฒนาระบบสารสนเทศการบริหารและพัฒนาบุคลากร					<b>รหัสโครงการของวิทยาลัย S5-05 (HR3)</b> <b>รหัสโครงการของคณะ FON-Adm-S25</b>						
<b>กลุ่มงาน บริหารและยุทธศาสตร์</b>			<b>งาน เทคโนโลยีสารสนเทศประชาสัมพันธ์และวิเทศสัมพันธ์</b>			<b>ผู้รับผิดชอบหลัก ดร.สมพร รักความสุข</b> <b>หัวหน้างานเทคโนโลยีสารสนเทศประชาสัมพันธ์และวิเทศสัมพันธ์</b> <b>หัวหน้างานบริหาร</b>						
<b>ประเภทโครงการ</b>	<input checked="" type="checkbox"/> โครงการตามยุทธศาสตร์ ..... <input type="checkbox"/> โครงการงานประจำตอบสนองยุทธศาสตร์ที่.....ตอบตัวชี้วัดแผนข้อที่..... <input type="checkbox"/> โครงการตามนโยบาย ตอบตัวชี้วัดแผนข้อที่..... <input type="checkbox"/> โครงการเครือข่าย ตอบตัวชี้วัดแผนข้อที่.....			<input type="checkbox"/> การประกันคุณภาพการศึกษาตามเกณฑ์ สกอ. ระดับ.....องค์ประกอบที่.....ตัวบ่งชี้ที่..... <input type="checkbox"/> การประกันคุณภาพการศึกษาตามเกณฑ์ สภาการพยาบาล ตัวบ่งชี้ที่..... <input type="checkbox"/> ตอบสนอง LO ที่ .....								
<b>ตอบสนอง</b>	<input type="checkbox"/> อัตลักษณ์..... <input type="checkbox"/> เอกลักษณ์.....		<input type="checkbox"/> บูรณาการกับพันธกิจ.....กับพันธกิจ .....ชื่อโครงการ..... <input type="checkbox"/> ชี้นำสังคม.....									
วัตถุประสงค์	กิจกรรม/การดำเนินงาน	ตัวชี้วัดโครงการ	กลุ่มเป้าหมาย	ระยะเวลาดำเนินการ		งบประมาณ			เงินรายได้	ผู้รับผิดชอบกิจกรรม	ผลผลิต	
				เริ่มต้น	สิ้นสุด	อุดหนุน	ลงทุน	ดำเนินงาน				
<b>รวมค่าใช้จ่ายทั้งโครงการ</b>												
1.เพื่อพัฒนาระบบสารสนเทศทางการบริหารบุคลากรให้พร้อมในการใช้ในการตัดสินใจอย่างมีประสิทธิภาพ	<b>ขั้นวางแผน</b> 1.แต่งตั้งคณะกรรมการบริหารและพัฒนาทรัพยากรบุคคล วพบ.ชลบุรี 2.ทบทวนระบบสารสนเทศทางการบริหารบุคลากร ในการทำงาน ข้อมูลที่เกี่ยวข้อง		1.กลุ่มผู้ดำเนินการ 1.1 ผู้บริหาร 4 คน 1.2 คณะกรรมการบริหารและพัฒนาทรัพยากรบุคคล	งบ 2565	งบ 2565	6,400				คุณวิสุทธิ คุณณัฐบุตร คุณพงษ์พันธ์ คุณโชติกา คุณศุภศิริ คุณเยาวลักษณ์	1.ระบบสารสนเทศการบริหารทรัพยากรบุคคลที่ทันสมัยพร้อมใช้ในการตัดสินใจอย่างมีประสิทธิภาพ	





## แผนงานพัฒนาทรัพยากรบุคคล

### ประเด็นยุทธศาสตร์ที่

1. การพัฒนาบุคลากรทุกระดับให้มีศักยภาพ คุณธรรม จริยธรรม และ  
ประสิทธิภาพสูง มีความสุขและส่งเสริมคุณภาพชีวิต ในการปฏิบัติงาน ภายใต้  
ความผูกพันต่อองค์กร

### เป้าประสงค์

1. พัฒนาบุคลากรทุกระดับให้มีความเชี่ยวชาญเชิงวิชาการและวิชาชีพ และมี  
การพัฒนาตนเองอย่างต่อเนื่อง ให้เป็นที่ยอมรับในระดับสากล  
2. บุคลากรมีความสุข และมีคุณภาพชีวิต ความสมดุลระหว่างชีวิตและการ  
ทำงานโดยปลอดจากการทุจริตคอร์รัปชันและประพฤติมิชอบ รวมถึงการ  
ก่อให้เกิดความเสียหายแก่ภาครัฐ

### กลยุทธ์

1. เร่งรัดการดำเนินงานเพื่อเพิ่มคุณวุฒิของบุคลากร  
2. สนับสนุนอาจารย์ประจำของวิทยาลัยในการเลื่อนระดับทางวิชาการ และมี  
สมรรถนะตามมาตรฐานการศึกษาสากล (Professional Standard  
Framework: PSF)  
3. บุคลากรมีความสุข และมีคุณภาพชีวิต ความสมดุลระหว่างชีวิตและการ  
ทำงานโดยปลอดจากการทุจริตคอร์รัปชันและประพฤติมิชอบรวมถึงการก่อให้เกิด  
ความเสียหายแก่ภาครัฐ

ลำดับที่ 2...	โครงการที่ 4 โครงการส่งเสริมคุณภาพบุคลากรอุดมศึกษาวิทยาลัยพยาบาลบรมราชชนนี ชลบุรี	รหัสโครงการ...S5-02 (HR4) รหัสโครงการของคณะ FON-Adm-S21									
กลุ่มงาน บริหารและยุทธศาสตร์	งานบริหาร (งานบริหารและพัฒนาทรัพยากรบุคคล)	ผู้รับผิดชอบหลัก ...ดร.สมพร รัศมีความสุข และหัวหน้างานบริหาร.....									
ประเภทโครงการ	<input checked="" type="checkbox"/> โครงการตามยุทธศาสตร์ ..... <input type="checkbox"/> โครงการงานประจำตอบสนองยุทธศาสตร์ที่.....ตอบตัวชี้วัดแผนข้อที่..... <input type="checkbox"/> โครงการตามนโยบาย ตอบตัวชี้วัดแผนข้อที่..... <input type="checkbox"/> โครงการเครือข่าย ตอบตัวชี้วัดแผนข้อที่.....	<input type="checkbox"/> การประกันคุณภาพการศึกษาตามเกณฑ์ สกอ. ระดับ.....องค์ประกอบที่.....ตัวบ่งชี้ที่..... <input type="checkbox"/> การประกันคุณภาพการศึกษาตามเกณฑ์ สภาการพยาบาล ตัวบ่งชี้ที่..... <input type="checkbox"/> ตอบสนอง LO ที่.....									
ตอบสนอง <input type="checkbox"/> อัตลักษณ์..... <input type="checkbox"/> เอกลักษณ์.....	<input type="checkbox"/> บูรณาการกับพันธกิจ.....กับพันธกิจ.....ชื่อโครงการ..... <input type="checkbox"/> ชี้นำสังคม.....										
วัตถุประสงค์	กิจกรรม/การดำเนินงาน	ตัวชี้วัดโครงการ	กลุ่มเป้าหมาย	ระยะเวลาดำเนินการ		งบประมาณ			เงินรายได้	ผู้รับผิดชอบกิจกรรม	ผลผลิต
				เริ่มต้น	สิ้นสุด	อุดหนุน	ลงทุน	ดำเนินงาน			
<b>รวมค่าใช้จ่ายทั้งโครงการ</b>											
1.เพื่อสนับสนุนบุคลากรให้เข้าสู่ตำแหน่งได้ตามมาตรฐานอุดมศึกษา 2.พัฒนาบุคลากรทุกระดับให้มีความเชี่ยวชาญเชิงวิชาการและวิชาชีพ และมีการพัฒนาตนเองอย่างต่อเนื่องรองรับในระดับสากล 3. ส่งเสริมให้บุคลากรของวิทยาลัยจัดทำผลงานทาง 4.เพื่อผลักดันการพัฒนาคุณวุฒิที่สูงขึ้นของบุคลากร	<b>ชั้นวางแผน</b> <b>กิจกรรมที่ 1</b> แต่งตั้งคณะกรรมการพัฒนาบุคลากรของวิทยาลัย  <b>กิจกรรมที่ 2</b> ทบทวนและพัฒนาระบบการพัฒนาทรัพยากรบุคคลและจัดทำคู่มือและแบบฟอร์มต่างๆที่เกี่ยวข้องในการพัฒนาทรัพยากรบุคคล	1.ร้อยละของอาจารย์ประจำที่มีตำแหน่งทางวิชาการ (ปีงบประมาณ 65 ร้อยละ 10	<b>1.คณะกรรมการ</b> <b>คณะกรรมการพัฒนาบุคลากรของวิทยาลัย</b>  2.กลุ่มผู้รับบริการ อาจารย์ 60 คน 3.กลุ่มสายสนับสนุน 30	งบ 2565	งบ 2565	65,300				หัวหน้างานบริหาร งานบริหารและพัฒนา ทรัพยากรบุคคล คุณโชติกา คุณศุภศิริ คุณเยาวลักษณ์	1.วิทยาลัยมีอาจารย์ผู้สอนเป็นไปตามเกณฑ์มาตรฐาน อุดมศึกษา 2.มีคู่มือพัฒนาบุคลากรของวิทยาลัย

วัตถุประสงค์	กิจกรรม/การดำเนินงาน	ตัวชี้วัดโครงการ	กลุ่มเป้าหมาย	ระยะเวลาดำเนินการ		งบประมาณ			เงินรายได้	ผู้รับผิดชอบกิจกรรม	ผลผลิต
				เริ่มต้น	สิ้นสุด	อุดหนุน	ลงทุน	ดำเนินงาน			
5.เพื่อพัฒนานักเรียนทุนของวิทยาลัยให้สามารถปฏิบัติหน้าที่อาจารย์ประจำหลักสูตรได้ตามกรอบอัตรากำลังที่วิทยาลัยต้องการ	<p><b>ขั้นดำเนินการ</b></p> <p><b>กิจกรรมที่ 1</b> การสนับสนุนบุคลากรให้เข้าสู่ตำแหน่งทางวิชาการตามมาตรฐานอุดมศึกษา</p> <p>1.1 ประชุมเชิงปฏิบัติการ “การให้ความรู้เกณฑ์ และแนวปฏิบัติการเข้าสู่ตำแหน่งทางวิชาการและการพัฒนาคุณภาพการสอนและแผนการจัดการสอน (3 วัน เดือน พฤศจิกายน 64)</p> <p>1.2 อำนวยความสะดวกในการส่งผลงานและติดตามผลการดำเนินงาน</p>	1.ร้อยละของอาจารย์ประจำที่มีตำแหน่งทางวิชาการ ปีงบประมาณ 2565 ร้อยละ 10								3.บัณฑิตและนักศึกษาได้รับการจัดการเรียนการสอนที่มีคุณภาพจากอาจารย์ที่มีคุณภาพ	
											4.การบริหารวิทยาลัยมีคุณภาพเพิ่มขึ้นจากบุคลากรสายสนับสนุนที่มีคุณภาพ







วัตถุประสงค์	กิจกรรม/การดำเนินงาน	ตัวชี้วัดโครงการ	กลุ่มเป้าหมาย	ระยะเวลาดำเนินการ		งบประมาณ			เงินรายได้	ผู้รับผิดชอบ กิจกรรม	ผลผลิต
				เริ่มต้น	สิ้นสุด	อุดหนุน	ลงทุน	ดำเนินงาน			
	1.กำกับควบคุมการพัฒนาความ เชี่ยวชาญด้านการเรียนการสอน ของ อาจารย์ผู้รับผิดชอบหลักสูตร อาจารย์ ประจำหลักสูตร ให้เป็นไปตามแผน สอดคล้องกับความต้องการของตนเอง			1 ต.ค. 64	30 ก.ย. 65	-	-	-	-		
	1.1 กำกับการไปพัฒนาตนเอง (ด้าน วิชาการและด้านวิชาการชีพ) อาจารย์ผู้รับผิดชอบหลักสูตร คนละ 15,000 บาท/ปี (6 คน x 15,000)					90,000 (ไตรมาส 1) (ใช้งบใน กลุ่ม วิชาการ)					
	1.2 กำกับการไปพัฒนาตนเอง (ด้าน วิชาการและด้านวิชาการชีพ) อาจารย์ประจำหลักสูตร/อาจารย์ผู้สอน คนละ 10,000 บาท/ปี (50 คน x 10,000)					125,000 (ไตรมาส 1)  125,000 (ไตรมาส 2)  125,000 (ไตรมาส 3)  125,000 (ไตรมาส 4)					



วัตถุประสงค์	กิจกรรม/การดำเนินงาน	ตัวชี้วัดโครงการ	กลุ่มเป้าหมาย	ระยะเวลาดำเนินการ		งบประมาณ			เงินรายได้	ผู้รับผิดชอบ กิจกรรม	ผลผลิต
				เริ่มต้น	สิ้นสุด	อุดหนุน	ลงทุน	ดำเนินงาน			
	2.สนับสนุนและดำเนินการให้บุคลากร สายวิชาการได้รับการพัฒนาความ เชี่ยวชาญตามนโยบายวิทยาลัย			1 ต.ค. 64	30 ก.ย. 65	รวม 715,000	-	-	รวม 380,000		
	2.1 ภายในประเทศ 2.1.1 การอบรมเฉพาะทางการพยาบาล (ไตรมาส 2 อ.พัทธ์ธีรา ดร.ธัญญมล ไตรมาส 3 ดร.ยุพาวรรณ อ.จิตาภา ดร.บุญเดือน อ.วัชรินทร์ ไตรมาส 4 อ.พนินท์ อ.นิศารัตน์)					ไตรมาส 2= 110,000 ไตรมาส 3= 350,000 ไตรมาส 4= 110,000 (ขอเพิ่ม อ.นิศารัตน์ 100,000)					
	2.1.2 ศาสตร์และศิลป์ทางการพยาบาล (อ.สิริพร,อ.สุรนุช, อ.ศุภมาส)					ไตรมาส 1 = 135,000					
	2.1.3 การพัฒนาคุณวุฒิอาจารย์ ตามที่กำหนด (ไตรมาส 2 ป.เอก 2 คน, ไตรมาส 4 ป.โท 2 คน ) R39								ไตรมาส 2= 200,000 ไตรมาส 4= 180,000		

วัตถุประสงค์	กิจกรรม/การดำเนินงาน	ตัวชี้วัดโครงการ	กลุ่มเป้าหมาย	ระยะเวลาดำเนินการ		งบประมาณ			เงินรายได้	ผู้รับผิดชอบ กิจกรรม	ผลผลิต
				เริ่มต้น	สิ้นสุด	อุดหนุน	ลงทุน	ดำเนินงาน			
	2.1.4 การอบรมผู้บริหารระดับกลาง ( ผบก. 1คน) R39					ไตรมาส 2= 5,000					
	2.1.4 การอบรมผู้บริหารระดับต้น (ผบต. 1คน) R39					ไตรมาส 2= 5,000					
	2.2 ต่างประเทศ 2.2.1 อบรมระยะสั้นในต่างประเทศ (ทุน สบช.) 3คน R38					-	-	-	-		
	2.2.2 การพัฒนาให้มีความเชี่ยวชาญ ที่สอดคล้องกับการพัฒนาองค์กรและ วิชาชีพเพื่อผู้บริหาร -การอบรมระยะสั้น (ต่างประเทศ) ของ สบช. จำนวน 2 ทุน ทุนละ 1 คน R38					-	-	-	-		
	3. กำกับ ติดตาม และแจ้งผลการการ ไปพัฒนาตนเองของบุคลากรสาย วิชาการ/สายสนับสนุนอย่างต่อเนื่อง ในการประชุมคณะกรรมการบริหาร สถานศึกษา /ประชุมคณาจารย์และ เจ้าหน้าที่				ทุก ไตรมาส	ทุก ไตรมาส	-	-	-	-	



วัตถุประสงค์	กิจกรรม/การดำเนินงาน	ตัวชี้วัดโครงการ	กลุ่มเป้าหมาย	ระยะเวลาดำเนินการ		งบประมาณ			เงินรายได้	ผู้รับผิดชอบ กิจกรรม	ผลผลิต
				เริ่มต้น	สิ้นสุด	อุดหนุน	ลงทุน	ดำเนินงาน			
ลำดับที่ 13	โครงการเพิ่มศักยภาพและความเชี่ยวชาญของบุคลากรสายสนับสนุนให้มีสมรรถนะสูง							รหัสโครงการของวิทยาลัย R4-110. รหัสโครงการของคณะ FON-Adm-S21			
กลุ่มงาน บริหารและยุทธศาสตร์		งานบริหาร (งานบริหารและพัฒนาทรัพยากรบุคคล)		ผู้รับผิดชอบหลัก ดร.สมพร รักความสุข และหัวหน้างานบริหาร							
ประเภทโครงการ	<input type="checkbox"/> โครงการตามยุทธศาสตร์ ..... <input checked="" type="checkbox"/> โครงการงานประจำตอบสนองยุทธศาสตร์ที่ ..... 5 <input type="checkbox"/> โครงการคณะพยาบาล ตอบตัวชี้วัดแผนข้อที่ .....			<input type="checkbox"/> การประกันคุณภาพการศึกษาตามเกณฑ์ สกอ. ระดับ.....องค์ประกอบที่.....ตัวบ่งชี้ที่..... ระดับ.....องค์ประกอบที่.....ตัวบ่งชี้ที่..... <input type="checkbox"/> การประกันคุณภาพการศึกษาตามเกณฑ์ สภาการพยาบาล ตัวบ่งชี้ที่.....							
วัตถุประสงค์	กิจกรรม/การดำเนินงาน	ตัวชี้วัดโครงการ	กลุ่มเป้าหมาย	ระยะเวลาดำเนินการ		งบประมาณ			เงินรายได้	ผู้รับผิดชอบ กิจกรรม	ผลผลิต
<b>รวมค่าใช้จ่ายทั้งโครงการ</b>				เริ่มต้น	สิ้นสุด	อุดหนุน	ลงทุน	ดำเนินงาน			
1. เพื่อพัฒนาความเชี่ยวชาญของบุคลากรสายสนับสนุนตามสายงานที่ปฏิบัติ	<b>กิจกรรมที่ 1</b> การพัฒนาบุคลากรสายสนับสนุน 1. แต่งตั้งคณะกรรมการทรัพยากรบุคคล ปีงบประมาณ 2565 2. สำรวจความต้องการการพัฒนาตนเองตามการเปลี่ยนแปลงของสังคมปกติวิถีใหม่ 3. ประกาศแผนการพัฒนาบุคลากรสายวิชาการ /สายสนับสนุน ประจำปีงบประมาณ 25654. แต่งผู้บริหารทุกระดับ หัวหน้าภาค หัวหน้างานพิจารณาและเตรียมจัดสรรงาน	1.บุคลากรสายสนับสนุนได้รับการพัฒนา ไม่น้อยกว่า 10 ชั่วโมง / คน/ ปี	บุคลากรสายสนับสนุน			132,000	-	-		หัวหน้างานบริหาร คุณเยาวลักษณ์	

วัตถุประสงค์	กิจกรรม/การดำเนินงาน	ตัวชี้วัดโครงการ	กลุ่มเป้าหมาย	ระยะเวลาดำเนินการ		งบประมาณ			เงินรายได้	ผู้รับผิดชอบ กิจกรรม	ผลผลิต
				เริ่มต้น	สิ้นสุด	อุดหนุน	ลงทุน	ดำเนินงาน			
	เวลาสนับสนุน และกำกับติดตามการพัฒนา ของบุคลากรทุกกลุ่ม โดยมีงานพัฒนา บุคลากรมีการดำเนินงาน ดังนี้										
	1. สนับสนุนให้ได้รับการอบรม ประชุม สัมมนา เพื่อการพัฒนาตนเองตามความ ต้องการ และตามนโยบายของวิทยาลัย (คนละไม่เกิน 3,000 บาท/ปี)			1 ต.ค. 64	30 ก.ย. 65	132,000 บาท (ไตรมาส สละ 33,000 บาท)					
	2. กำกับ ติดตาม และแจ้งผลการการไป พัฒนาตนเองของบุคลากรสายวิชาการ/ สายสนับสนุนอย่างต่อเนื่อง ในการ ประชุมคณะกรรมการบริหาร สถานศึกษา /ประชุมคณาจารย์และ เจ้าหน้าที่			ทุก ไตรมาส	ทุก ไตรมาส	-	-	-	-		
	3. ประเมินผลการไปพัฒนาตนเองของ บุคลากรสายวิชาการ /สายสนับสนุน ตามความต้องการตามแผนฯ และตาม นโยบาย			1 ส.ค. 65	30 ส.ค. 65	-	-	-	-		

ลำดับที่ 14	โครงการรื้อทันสุขภาพ อารังรักษาบุคลากร และสร้างขวัญกำลังใจ	รหัสโครงการของวิทยาลัย R4-111 รหัสโครงการของคณะ FON-Adm-S24									
กลุ่มงาน บริหารและยุทธศาสตร์	งานบริหาร (งานบริหารและพัฒนาทรัพยากรบุคคล)	ผู้รับผิดชอบหลัก ดร.สมพร รักความสุข และหัวหน้างานบริหาร									
ประเภทโครงการ	<input type="checkbox"/> โครงการตามยุทธศาสตร์ ..... <input checked="" type="checkbox"/> โครงการงานประจำตอบสนองยุทธศาสตร์ที่.....5 <input type="checkbox"/> โครงการคณะพยาบาล ตอบตัวชีวิตแพนข้อที่.....	<input type="checkbox"/> การประกันคุณภาพการศึกษาตามเกณฑ์ สกอ. ระดับ.....องค์ประกอบที่.....ตัวบ่งชี้ที่..... ระดับ.....องค์ประกอบที่.....ตัวบ่งชี้ที่..... <input type="checkbox"/> การประกันคุณภาพการศึกษาตามเกณฑ์ สภาการพยาบาล ตัวบ่งชี้ที่.....									
วัตถุประสงค์	กิจกรรม/การดำเนินงาน	ตัวชี้วัดโครงการ	กลุ่มเป้าหมาย	ระยะเวลาดำเนินการ		งบประมาณ			เงินรายได้	ผู้รับผิดชอบกิจกรรม	ผลผลิต
				เริ่มต้น	สิ้นสุด	อุดหนุน	ลงทุน	ดำเนินงาน			
<b>รวมค่าใช้จ่ายทั้งโครงการ</b>						18,500				หัวหน้างานบริหาร คุณเยาวลักษณ์	
1. เพื่อป้องกันการเจ็บป่วยของบุคลากรวิทยาลัย 2. เพื่อให้บุคลากรได้รับสวัสดิการการดูแลสุขภาพจากวิทยาลัย 3. เพื่อให้บุคลากรได้รับสวัสดิการจากวิทยาลัย	<b>กิจกรรมที่ 1</b> สร้างเสริมสุขภาพ 1.1 สนับสนุนให้ออกกำลังกายในสถานที่ทำงาน (ฟิตเนส โยคะ เดินวิ่ง ฯลฯ)ที่เหมาะสมกับสภาวะสุขภาพ	1.บุคลากรได้รับการตรวจสุขภาพ อย่างน้อยร้อยละ 80 2.มีรายงานสรุปผลการตรวจสุขภาพ 3.ค่าเฉลี่ยความพึงพอใจต่อร่วมกิจกรรมไม่น้อยกว่า 3.51 จากคะแนนเต็ม 5	บุคลากรวิทยาลัย ทุกคน	พ.ย.64	ส.ค.65						
	1.2 การสำรวจซ่อมบำรุงและจัดหาอุปกรณ์ออกกำลังกาย		พ.ย.64	ส.ค.65							
	1.3 การจัดทำแนวปฏิบัติ Covid-Free Setting)		พ.ย.64	ส.ค.65							
	1.4 กิจกรรมตรวจสุขภาพประจำปีบุคลากร		30 มิ.ย.65	30 มิ.ย.65	18,500 บาท				ไตรมาส 3		
	1.5 ประเมินผลการจัดกิจกรรม		ส.ค.65	ส.ค.65							

วัตถุประสงค์	กิจกรรม/การดำเนินงาน	ตัวชี้วัดโครงการ	กลุ่มเป้าหมาย	ระยะเวลาดำเนินการ		งบประมาณ			เงินรายได้	ผู้รับผิดชอบ กิจกรรม	ผลผลิต
				เริ่มต้น	สิ้นสุด	อุดหนุน	ลงทุน	ดำเนินงาน			
	<b>กิจกรรมที่ 2</b> การให้สวัสดิการ 2.1 ให้สวัสดิการที่พึงได้รับตาม ข้อตกลงของวิทยาลัย 2.2 ประเมินผลความพึงพอใจเรื่อง การได้รับสวัสดิการ ตามข้อตกลง วิทยาลัย 2.3 สรุปผลการดำเนินโครงการ	1. ค่าเฉลี่ยความพึงพอใจ ต่อการได้รับสวัสดิการไม่ น้อยกว่า 3.51 จาก คะแนนเต็ม 5 2.มีรายงานสรุปผลการ ได้รับสวัสดิการของ บุคลากร	บุคลากรทุกคน	1 ต.ค 64	30 ก.ย. 65					หัวหน้างาน บริหาร คุณเยาวลักษณ์	

ลำดับที่..3.....	โครงการการพัฒนาคุณธรรมจริยธรรมบุคลากรวิทยาลัยพยาบาลบรมราชชนนีนีลบุรี					รหัสโครงการ ...R4-102 รหัสโครงการของคุณฯ (FON-Adm-S23)					
กลุ่มงานบริหารและยุทธศาสตร์			งานบริหาร (งานบริหารและพัฒนาทรัพยากรบุคคล)			ผู้รับผิดชอบหลัก อ.ดร.สมพร รักความสุข					
ประเภทโครงการ		<input checked="" type="checkbox"/> โครงการตามยุทธศาสตร์ ตอบตัวชี้วัดแผนข้อที่ 5 การพัฒนาสถาบันสู่ความทันสมัย <input checked="" type="checkbox"/> โครงการงานประจำตอบสนองยุทธศาสตร์ที่.....ตอบตัวชี้วัดแผนข้อที่...2,3.... <input type="checkbox"/> โครงการตามนโยบาย ตอบตัวชี้วัดแผนข้อที่..... <input type="checkbox"/> โครงการเครือข่าย ตอบตัวชี้วัดแผนข้อที่.....				<input type="checkbox"/> การประกันคุณภาพการศึกษาตามเกณฑ์ สกอ. องค์กรประกอบที่.....ตัวบ่งชี้ที่..... <input type="checkbox"/> การประกันคุณภาพการศึกษาตามเกณฑ์ สภาการพยาบาล ตัวบ่งชี้ที่..... <input type="checkbox"/> ตอบสนอง LO ที่.....					
ตอบสนอง		<input checked="" type="checkbox"/> อัตลักษณ์คุณธรรมและค่านิยมองค์กร ข้อ C สามัคคี M เป็นนายตัวเอง และ H ถ่อมตนอ่อนน้อม <input type="checkbox"/> เอกลักษณ์.....			<input type="checkbox"/> บูรณาการกับพันธกิจ.....กับพันธกิจ .....ชื่อโครงการ..... <input type="checkbox"/> ชี้นำสังคม.....						
วัตถุประสงค์	กิจกรรม/การดำเนินงาน	ตัวชี้วัดโครงการ	กลุ่มเป้าหมาย	ระยะเวลาดำเนินการ		งบประมาณ			เงินรายได้	ผู้รับผิดชอบกิจกรรม	ผลผลิต
				เริ่มต้น	สิ้นสุด	อุดหนุน	ลงทุน	ดำเนินงาน			
รวมค่าใช้จ่ายทั้งโครงการ								85,000 บาท			
1.เพื่อสร้างศักยภาพบุคลากรให้ปฏิบัติงานอย่างมีประสิทธิภาพ มีความสุข 2. เพื่อสร้างความตระหนักรู้ด้านคุณธรรมแก่บุคลากรทุกระดับ 3.เพื่อพัฒนาคุณธรรมจริยธรรมแก่บุคลากรของวิทยาลัย	กิจกรรมพัฒนาคุณธรรมจริยธรรมภายในวิทยาลัย 1.1 การบรรยายธรรม 1.2 ฝึกปฏิบัติเพื่อพัฒนาจิต เจริญปัญญา 1.3 การสนทนาธรรม	1. บุคลากรเข้าร่วมกิจกรรมอย่างน้อยร้อยละ 80 2. บุคลากรที่ได้เข้าร่วมกิจกรรมมีความรู้ในวิธีการฝึกจิตให้มีความสุข โดยมีคะแนนเฉลี่ยความรู้ไม่น้อยกว่า 3.51 จากคะแนนเต็ม 5 3. บุคลากรที่เข้าร่วมกิจกรรมมีคะแนนเฉลี่ยความพึงพอใจไม่น้อยกว่า 3.51 จากคะแนนเต็ม 5	บุคลากรทุกคน	ก.ค. 65	ก.ย. 65	85,000 บาท (ไตรมาส 4)				งานบริหาร (งานบริหารและพัฒนาทรัพยากรบุคคล)	บุคลากรของวิทยาลัยได้รับการพัฒนาคุณธรรมจริยธรรม





## ข้อมูลอาจารย์พยาบาล

หน่วยงาน วิทยาลัยพยาบาลบรมราชชนนีนี ชลบุรี สถาบันพระบรมราชชนก กระทรวงสาธารณสุข

ที่	คำนำหน้า	ชื่อ - นามสกุล	เลขที่บัตรประชาชน	เลขที่ใบอนุญาต	วัน/เดือน/ปี เกิด	อายุ	ตำแหน่งวิชาการ		ปริญญาเอก		ปริญญาโท		ปริญญาตรี	วันที่เริ่มทำงานที่วิทยาลัย	ระยะเวลา	วันเกษียณอายุราชการ	หมายเหตุ
							ชื่อตำแหน่ง	ระดับ	สาขาพยาบาล	สาขาอื่น	สาขาพยาบาล	สาขาอื่น					
1		นางสาว ศุภกรใจ เจริญสุข	3 2009 00623 96 1	4511002603	29 กรกฎาคม 2509	57	นักวิชาการศึกษา	เชี่ยวชาญ	ปรัชญาดุษฎีบัณฑิต (พยาบาล) (Doctor of Philosophy in Nursing) สถาบัน University of Kentucky สำเร็จ การศึกษา 8 ส.ค. 2548		พยาบาลศาสตรมหาบัณฑิต สาขาการพยาบาล จุฬาลงกรณ์มหาวิทยาลัย สำเร็จการศึกษา 2 มี.ย. 2537		ประกาศนียบัตรพยาบาล ศาสตร์และผดุงครรภ์ชั้นสูง วิทยาลัยพยาบาลชลบุรี สำเร็จการศึกษา 15 มี.ค. 2531	6 ธันวาคม 2561	5	30 กันยายน 2569	ข้าราชการ
2		นางสาว อนิสรา อรัญศิริ	3 2001 00064 23 2	4511074032	18 เมษายน 2510	56	พยาบาลวิชาชีพ (ด้านการสอน)	ชำนาญการพิเศษ			พยาบาลศาสตรมหาบัณฑิต สาขาการพยาบาลเวชปฏิบัติ ชุมชน มหาวิทยาลัยบูรพา สำเร็จการศึกษา 8 ก.พ. 2551		ประกาศนียบัตรพยาบาล ศาสตร์ วิทยาลัยพยาบาล พระปกเกล้า จันทบุรี สำเร็จ การศึกษา 15 มี.ค. 2537	11 มิถุนายน 2553	13	30 กันยายน 2570	ข้าราชการ
3		นาง มนสิรี จำปาเทศ	3 2001 01218 61 6	5911092938	31 พฤษภาคม 2518	48	พยาบาลวิชาชีพ (ด้านการสอน)	ชำนาญการพิเศษ			พยาบาลศาสตรมหาบัณฑิต สาขาการพยาบาลสุขภาพจิต และจิตเวช จุฬาลงกรณ์ มหาวิทยาลัย สำเร็จการศึกษา 3 มี.ย. 2547		ประกาศนียบัตรพยาบาล ศาสตร์ วิทยาลัยพยาบาล ชลบุรีสำเร็จการศึกษา 14 มี.ค.2540	1 เมษายน 2540	26	30 กันยายน 2578	ข้าราชการ
4		นาย สุริยา พองเกิด	3 2512 00391 12 1	5911194231	29 พฤษภาคม 2526	40	พยาบาลวิชาชีพ (ด้านการสอน)	ชำนาญการ			พยาบาลศาสตรมหาบัณฑิต สาขาการพยาบาลเวชปฏิบัติ ชุมชน มหาวิทยาลัยหัวเฉียวเฉลิมพระเกียรติ สำเร็จ การศึกษา 17 ธ.ค. 2561		พยาบาลศาสตรบัณฑิต วิทยาลัยพยาบาลบรมราช ชนนี ชลบุรี สำเร็จการศึกษา 15 มี.ค.2549	1 ตุลาคม 2550	16	30 กันยายน 2586	ข้าราชการ
5		นางสาว พัทธิธรา วุฒิพงษ์พัทธ์	3 2005 00410 43 0	4511002663	5 ธันวาคม 2516	50	พยาบาลวิชาชีพ (ด้านการสอน)	ชำนาญการพิเศษ			พยาบาลศาสตรมหาบัณฑิต สาขาการพยาบาลศึกษา จุฬาลงกรณ์มหาวิทยาลัย สำเร็จการศึกษา 17 พ.ค. 2544		ประกาศนียบัตรพยาบาล ศาสตร์ วิทยาลัยพยาบาล ชลบุรีสำเร็จการศึกษา 1 มีนาคม 2538	1 เมษายน 2539	27	30 กันยายน 2577	ข้าราชการ
6		นางสาว ยุพาวรรณ ทองตะนูนาม	3 3099 00982 50 1	4511002619	18 พฤศจิกายน 2513	53	พยาบาลวิชาชีพ (ด้านการสอน)	ชำนาญการพิเศษ	ปรัชญาดุษฎีบัณฑิต สาขา การส่งเสริมสุขภาพ OREGON HEALTH & SCIENCE UNIVERSITY สำเร็จ การศึกษา 11 มี.ย. 2553		พยาบาลศาสตรมหาบัณฑิต สาขาการพยาบาลผู้ใหญ่ มหาวิทยาลัยมหิดล สำเร็จ การศึกษา 22 พ.ค. 2541		ประกาศนียบัตรพยาบาล ศาสตร์ วิทยาลัยพยาบาล ชลบุรีสำเร็จการศึกษา 15 มีนาคม 2536	1 พฤศจิกายน 2562	4	30 กันยายน 2574	ข้าราชการ

ข้อมูลอาจารย์พยาบาล

หน่วยงาน วิทยาลัยพยาบาลบรมราชชนนี ชลบุรี สถาบันพระบรมราชชนก กระทรวงสาธารณสุข

ที่	คำนำหน้า	ชื่อ - นามสกุล	เลขที่บัตรประชาชน	เลขที่ใบอนุญาต	วัน/เดือน/ปี เกิด	อายุ	ตำแหน่งวิชาการ		ปริญญาเอก		ปริญญาโท		ปริญญาตรี	วันที่เริ่มทำงานที่วิทยาลัย	ระยะเวลา	วันเกษียณอายุราชการ	หมายเหตุ	
							ชื่อตำแหน่ง	ระดับ	สาขาพยาบาล	สาขาอื่น	สาขาพยาบาล	สาขาอื่น						
7		นางสาว อมรรรัตน์ การะมี	1 1015 00360 01 2	5511231769	13 กรกฎาคม 2532	###	พยาบาลวิชาชีพ (ด้านการสอน)	ชำนาญการ			พยาบาลศาสตรมหาบัณฑิต สาขาการพยาบาลเด็ก มหาวิทยาลัย ขอนแก่น สำเร็จการศึกษา 16 ต.ค. 2561		พยาบาลศาสตรบัณฑิต วิทยาลัยพยาบาลบรมราชชนนี ชลบุรี สำเร็จการศึกษา 15 มี.ค. 2555	2 เมษายน 2555	#REF!	30 กันยายน 2592	ข้าราชการ	
8		นาง สมปรารถนา สุดใจนาค	3 5212 00098 03 0	4511044125	17 พฤษภาคม 2518	###	พยาบาลวิชาชีพ (ด้านการสอน)	ชำนาญการพิเศษ	Doctor of Philosophy สาขาการพยาบาลเน้นการพยาบาลเด็ก University of Southamton สำเร็จการศึกษา 20 ต.ค. 2557		พยาบาลศาสตรมหาบัณฑิต สาขาการพยาบาล จุฬาลงกรณ์มหาวิทยาลัย สำเร็จการศึกษา 28 พ.ค. 2546		พยาบาลศาสตรบัณฑิต วิทยาลัยพยาบาลบรมราชชนนี สวรรค์ประชารักษ์ สำเร็จการศึกษา 15 มี.ค. 2540	1 พฤศจิกายน 2562	#REF!	30 กันยายน 2578	ข้าราชการ	
9		นาย เอกพจน์ สืบญาติ	3 2006 00861 65 4	4511002667	13 พฤศจิกายน 2517	###	พยาบาลวิชาชีพ (ด้านการสอน)	ชำนาญการพิเศษ			การศึกษาศาสตรมหาบัณฑิต สาขาการวิจัยและสถิติทางการศึกษา มหาวิทยาลัยศรีนครินทรวิโรฒ สำเร็จการศึกษา 7 ก.พ. 2549		ประกาศนียบัตรพยาบาลศาสตร วิทยาลัยพยาบาลสรรพสิทธิประสงค์ อุบลราชธานี สำเร็จการศึกษา 1 มี.ค. 2539	1 พฤศจิกายน 2544	#REF!	30 กันยายน 2578	ข้าราชการ	
10		นาง วรพินิต ศุกระแพทย์	3 2001 00933 05 2	4511002689	4 ธันวาคม 2504	###	พยาบาลวิชาชีพ (ด้านการสอน)	ชำนาญการพิเศษ			วิทยาศาสตรมหาบัณฑิต สาขาพยาบาลศาสตร์ มหาวิทยาลัยมหิดล สำเร็จการศึกษา 17 พ.ค. 2539		ประกาศนียบัตรพยาบาลศาสตร์และผดุงครรภ์ชั้นสูง วิทยาลัยพยาบาลชลบุรี สำเร็จการศึกษา 15 มี.ค. 2527	2 เมษายน 2527	#REF!	30 กันยายน 2565	ข้าราชการ	
11		นางสาว จิราภรณ์ เพียรประสิทธิ์	1 2006 00137 44 5	5511231705	24 มกราคม 2532	###	พยาบาลวิชาชีพ (ด้านการสอน)	ชำนาญการ			พยาบาลศาสตรมหาบัณฑิต สาขาการพยาบาลผู้ใหญ่ มหาวิทยาลัย เชียงใหม่ สำเร็จการศึกษา 19 ต.ค. 2561		พยาบาลศาสตรบัณฑิต วิทยาลัยพยาบาลบรมราชชนนี ชลบุรี สำเร็จการศึกษา ปี 15 มี.ค.2555	2 เมษายน 2555	#REF!	30 กันยายน 2592	ข้าราชการ	
12		นาง ลัดดา เหลืองรัตนมาศ	3 2001 01220 62 9	4511002598	1 กุมภาพันธ์ 2509	###	พยาบาลวิชาชีพ (ด้านการสอน)	ชำนาญการพิเศษ		ปรัชญาดุษฎีบัณฑิต สาขาการวิจัยและสถิติทางวิทยาการปัญญา สำเร็จการศึกษา 30 พ.ค. 2556		วิทยาศาสตรมหาบัณฑิต สาขาสรีรวิทยา มหาวิทยาลัยมหิดล สำเร็จการศึกษา 17 ธ.ค. 2542		ประกาศนียบัตรพยาบาลศาสตร์และผดุงครรภ์ชั้นสูง วิทยาลัยพยาบาลชลบุรี สำเร็จการศึกษา 15 มี.ค. 2531	1 พฤษภาคม 2538	#REF!	30 กันยายน 2569	ข้าราชการ

## ข้อมูลอาจารย์พยาบาล

หน่วยงาน วิทยาลัยพยาบาลบรมราชชนนีนี ชลบุรี สถาบันพระบรมราชชนก กระทรวงสาธารณสุข

ที่	คำนำหน้า	ชื่อ - นามสกุล	เลขที่บัตรประชาชน	เลขที่ใบอนุญาต	วัน/เดือน/ปี เกิด	อายุ	ตำแหน่งวิชาการ		ปริญญาเอก		ปริญญาโท		ปริญญาตรี	วันที่เริ่มทำงานที่วิทยาลัย	ระยะเวลา	วันเกษียณอายุราชการ	หมายเหตุ
							ชื่อตำแหน่ง	ระดับ	สาขาพยาบาล	สาขาอื่น	สาขาพยาบาล	สาขาอื่น					
13		นางสาว สุนทรี รักความสุข	3 2001 00935 08 0	4511002695	8 กันยายน 2507	#REF!	พยาบาลวิชาชีพ (ด้านการสอน)	ชำนาญการพิเศษ				การศึกษามหาบัณฑิต สาขาจิตวิทยาการศึกษา มหาวิทยาลัยศรีนครินทรวิโรฒ สำเร็จการศึกษา 12 พ.ค. 2543	ประกาศนียบัตรวิชาการพยาบาลพยาบาลศาสตรและผดุงครรภ์ชั้นสูง วิทยาลัยพยาบาลชลบุรีสำเร็จการศึกษา 15 มี.ค. 2530	1 เมษายน 2530	#REF!	30 กันยายน 2567	ข้าราชการ
14		นางสาว มนตรา ตั้งจิรวัดนา	3 2001 00931 54 8	4511002694	9 กุมภาพันธ์ 2506	#REF!	พยาบาลวิชาชีพ (ด้านการสอน)	ชำนาญการพิเศษ				การศึกษามหาบัณฑิต สาขาการวัดผลการศึกษา มหาวิทยาลัยศรีนครินทรวิโรฒ สำเร็จการศึกษา 5 มี.ค. 2544	ประกาศนียบัตรพยาบาลศาสตรและผดุงครรภ์ชั้นสูง วิทยาลัยพยาบาลชลบุรี สำเร็จการศึกษา 15 มี.ค. 2529	1 เมษายน 2529	#REF!	30 กันยายน 2566	ข้าราชการ
15		นางสาว บุญเดือน วัฒนกุล	3 3111 00251 33 4	4511099386	30 มีนาคม 2512	#REF!	พยาบาลวิชาชีพ (ด้านการสอน)	ชำนาญการพิเศษ	ปรัชญาดุษฎีบัณฑิต (พยาบาล) University of Illinois at Chicago สำเร็จการศึกษา 6 พ.ค. 2555			วิทยาศาสตรมหาบัณฑิต สาขาสาธารณสุขศาสตร์ มหาวิทยาลัยมหิดล สำเร็จการศึกษา 15 ก.พ.2543	ประกาศนียบัตรพยาบาลศาสตร และผดุงครรภ์ชั้นสูง วิทยาลัยพยาบาลพระปกเกล้า จันทบุรี สำเร็จการศึกษา 15 มี.ค.2535	1 มิถุนายน 2552	#REF!	30 กันยายน 2572	ข้าราชการ
16		นางสาว สุนิภา ชินวุฒิ	4 2001 00008 63 2	4511002600	1 กันยายน 2508	#REF!	พยาบาลวิชาชีพ (ด้านการสอน)	ชำนาญการพิเศษ		การศึกษาดุษฎีบัณฑิต สาขาการอุดมศึกษา มหาวิทยาลัยศรีนครินทรวิโรฒ สำเร็จการศึกษา 16 ต.ค. 2552	พยาบาลศาสตร มหาบัณฑิต สาขา การพยาบาลศึกษา จุฬาลงกรณ์มหาวิทยาลัย สำเร็จการศึกษา 5 ก.ย. 2538		ประกาศนียบัตรวิชาพยาบาลศาสตรและผดุงครรภ์ชั้นสูง วิทยาลัยพยาบาลชลบุรี สำเร็จการศึกษา 15 มี.ค. 2531	1 เมษายน 2531	#REF!	30 กันยายน 2568	ข้าราชการ
17		นาง ศุภรา หิমানันโต	3 2001 00934 96 2	4511002602	12 กันยายน 2507	#REF!	พยาบาลวิชาชีพ (ด้านการสอน)	ชำนาญการพิเศษ				การศึกษามหาบัณฑิต สาขาจิตวิทยาการแนะแนว มหาวิทยาลัยศรีนครินทรวิโรฒ สำเร็จการศึกษา 9 มี.ค. 2544	ประกาศนียบัตรวิชาพยาบาลศาสตรและผดุงครรภ์ชั้นสูง วิทยาลัยพยาบาลชลบุรี สำเร็จการศึกษา 15 มี.ค. 2531	1 เมษายน 2531	#REF!	30 กันยายน 2567	ข้าราชการ

ข้อมูลอาจารย์พยาบาล

หน่วยงาน วิทยาลัยพยาบาลบรมราชชนนี ชลบุรี สถาบันพระบรมราชชนก กระทรวงสาธารณสุข

ที่	คำนำหน้า	ชื่อ - นามสกุล	เลขที่บัตรประชาชน	เลขที่ใบอนุญาต	วัน/เดือน/ปี เกิด	อายุ	ตำแหน่งวิชาการ		ปริญญาเอก		ปริญญาโท		ปริญญาตรี	วันที่เริ่มทำงานที่วิทยาลัย	ระยะเวลา	วันเกษียณอายุราชการ	หมายเหตุ
							ปี	ชื่อตำแหน่ง	ระดับ	สาขาพยาบาล	สาขาอื่น	สาขาพยาบาล					
18		นางสาว พิชญา อังคะนาวิน	3 2001 00466 84 5	4511002658	21 กรกฎาคม 2515	#REF!	พยาบาลวิชาชีพ (ด้านการสอน)	ชำนาญการพิเศษ					ประกาศนียบัตรพยาบาล ศาสตร์วิทยาลัยพยาบาล ชลบุรีสำเร็จการศึกษา 15 มี.ค.2538	3 เมษายน 2538	#REF!	30 กันยายน 2575	ข้าราชการ
19		นางสาว สัจจพร ศรีบุตร	1 2499 00170 52 7	5511231761	3 กรกฎาคม 2532	#REF!	พยาบาลวิชาชีพ (ด้านการสอน)	ชำนาญการ					พยาบาลศาสตรบัณฑิต วิทยาลัยพยาบาลบรมราช ชนนี ชลบุรี สำเร็จการศึกษา 15 มี.ค.2555	2 เมษายน 2555	#REF!	30 กันยายน 2592	ข้าราชการ
20		นางสาว ฉัญฉยมล สุริยานิมิตรสุข	3 2099 00040 36 1	4511002609	1 ธันวาคม 2513	#REF!	พยาบาลวิชาชีพ (ด้านการสอน)	ชำนาญการพิเศษ	ปรัชญาดุษฎีบัณฑิต สาขาวิชาพยาบาลศาสตร์ มหาวิทยาลัยบูรพา สำเร็จ การศึกษา 8 ส.ค.2557				ประกาศนียบัตรพยาบาล ศาสตร์ วิทยาลัยพยาบาล ชลบุรีสำเร็จการศึกษา 15 มี.ค.2535	1 เมษายน 2535	#REF!	30 กันยายน 2574	ข้าราชการ
21		นางสาว เพ็ญพรรณ พิทักษ์สงคราม	3 2001 01272 24 6	4511002615	9 ธันวาคม 2512	#REF!	พยาบาลวิชาชีพ (ด้านการสอน)	ชำนาญการพิเศษ		ครุศาสตรดุษฎีบัณฑิต สาขาอุดมศึกษา จุฬาลงกรณ์ มหาวิทยาลัย สำเร็จ การศึกษา 1 มี.ย.2550			ประกาศนียบัตรพยาบาล ศาสตร์ วิทยาลัยพยาบาล ชลบุรีสำเร็จการศึกษา 15 มี.ค.2535	1 เมษายน 2535	#REF!	30 กันยายน 2573	ข้าราชการ
22		นางสาว สมพร รักความสุข	3 2001 00933 21 4	4511002691	18 ตุลาคม 2505	#REF!	พยาบาลวิชาชีพ (ด้านการสอน)	ชำนาญการพิเศษ	ปรัชญาดุษฎีบัณฑิต สาขาวิชาพยาบาลศาสตร์ มหาวิทยาลัยบูรพา สำเร็จ การศึกษา 12 ก.ค. 2556				ประกาศนียบัตรพยาบาล ศาสตร์และผดุงครรภ์ชั้นสูง วิทยาลัยพยาบาลชลบุรี สำเร็จการศึกษา 15 มี.ค. 2528	1 เมษายน 2528	#REF!	30 กันยายน 2566	ข้าราชการ
23		นาง กิตติพร ประชาศรัยสรเดช	3 2098 00006 08 0	4511002661	15 พฤษภาคม 2517	#REF!	พยาบาลวิชาชีพ (ด้านการสอน)	ชำนาญการพิเศษ					ประกาศนียบัตรพยาบาล ศาสตร์ วิทยาลัยพยาบาล ชลบุรีสำเร็จการศึกษา 15 มี.ค. 2539	1 เมษายน 2539	#REF!	30 กันยายน 2577	ข้าราชการ

ข้อมูลอาจารย์พยาบาล

หน่วยงาน วิทยาลัยพยาบาลบรมราชชนนี ชลบุรี สถาบันพระบรมราชชนก กระทรวงสาธารณสุข

ที่	คำนำหน้า	ชื่อ - นามสกุล	เลขที่บัตรประชาชน	เลขที่ใบอนุญาต	วัน/เดือน/ปี เกิด	อายุ	ตำแหน่งวิชาการ		ปริญญาเอก		ปริญญาโท		ปริญญาตรี	วันที่เริ่มทำงานที่วิทยาลัย	ระยะเวลา	วันเกษียณอายุราชการ	หมายเหตุ				
							ชื่อตำแหน่ง	ระดับ	สาขาพยาบาล	สาขาอื่น	สาขาพยาบาล	สาขาอื่น									
24	นาง	สุกัญญา สุรังษี	3 2099 00175 52 5	4511169529	16 มิถุนายน 2524	#REF!	พยาบาลวิชาชีพ (ด้านการสอน)	ชำนาญการพิเศษ					พยาบาลศาสตรบัณฑิต สาขาการพยาบาลสุขภาพจิตและจิตเวช มหาวิทยาลัยธรรมศาสตร์ สำเร็จการศึกษา 1 มี.ย. 2554				1 ธันวาคม 2546	#REF!	30 กันยายน 2584	ข้าราชการ	
25	นาง	จิตรา สุขเจริญ	3 2007 01028 74 5	4511002646	24 มกราคม 2515	#REF!	พยาบาลวิชาชีพ (ด้านการสอน)	ชำนาญการพิเศษ					วิทยาศาสตร์มหาบัณฑิต สาขากายวิภาคศาสตร์ มหาวิทยาลัยเชียงใหม่ สำเร็จการศึกษา 31 ก.ค. 2543	ประกาศนียบัตรพยาบาล ศาสตร์วิทยาลัยพยาบาลชลบุรี สำเร็จการศึกษา 15 มี.ค. 2537				1 เมษายน 2537	#REF!	30 กันยายน 2575	ข้าราชการ
26	นาง	ณัฐธา วรรณะวีโรจน์	3 2098 00048 00 9	4511002650	26 กรกฎาคม 2515	#REF!	พยาบาลวิชาชีพ (ด้านการสอน)	ชำนาญการพิเศษ					พยาบาลศาสตรมหาบัณฑิต สาขาการพยาบาลครอบครัว มหาวิทยาลัยบูรพา สำเร็จการศึกษา 20 มี.ย.2545	ประกาศนียบัตรพยาบาล ศาสตร์วิทยาลัยพยาบาลชลบุรีสำเร็จการศึกษา 15 มี.ค. 2537				1 เมษายน 2537	#REF!	30 กันยายน 2575	ข้าราชการ
27	นาง	ลักขณา พงษ์ภูมมา	3 2006 01100 20 7	4511002639	21 มิถุนายน 2514	#REF!	พยาบาลวิชาชีพ (ด้านการสอน)	ชำนาญการพิเศษ					วิทยาศาสตรมหาบัณฑิต สาขาจิตวิทยาการให้คำปรึกษา มหาวิทยาลัยบูรพา สำเร็จการศึกษา 29 ต.ค.2542	ประกาศนียบัตรพยาบาล ศาสตร์ วิทยาลัยพยาบาลชลบุรีสำเร็จการศึกษา 15 มี.ค. 2537				1 เมษายน 2537	#REF!	30 กันยายน 2574	ข้าราชการ
28	นางสาว	วิชรินทร์ ช่างประดับ	3 2009 00141 03 7	4511002657	14 สิงหาคม 2515	#REF!	พยาบาลวิชาชีพ (ด้านการสอน)	ชำนาญการพิเศษ					พยาบาลศาสตรมหาบัณฑิต สาขาการพยาบาลเวชปฏิบัติครอบครัว มหาวิทยาลัยบูรพา สำเร็จการศึกษา 17 ส.ค. 2561	ประกาศนียบัตรพยาบาล ศาสตร์และผดุงครรภ์ชั้นสูง วิทยาลัยพยาบาลชลบุรี สำเร็จการศึกษา 15 มี.ค. 2538				3 เมษายน 2538	#REF!	30 กันยายน 2575	ข้าราชการ
29	นาย	วินะ อนุตรกุล	3 3014 00332 80 1	4511002648	5 มิถุนายน 2513	#REF!	พยาบาลวิชาชีพ (ด้านการสอน)	ชำนาญการพิเศษ					การศึกษามหาบัณฑิต สาขาเทคโนโลยีทางการศึกษา มหาวิทยาลัยบูรพา สำเร็จการศึกษา 8 พ.ย. 2544	ประกาศนียบัตรพยาบาล ศาสตร์วิทยาลัยพยาบาลนครราชสีมา สำเร็จการศึกษา 15 มี.ค. 2536				1 เมษายน 2536	#REF!	30 กันยายน 2573	ข้าราชการ

## ข้อมูลอาจารย์พยาบาล

หน่วยงาน วิทยาลัยพยาบาลบรมราชชนนี ชลบุรี สถาบันพระบรมราชชนก กระทรวงสาธารณสุข

ที่	คำนำหน้า	ชื่อ - นามสกุล	เลขที่บัตรประชาชน	เลขที่ใบอนุญาต	วัน/เดือน/ปี เกิด	อายุ	ตำแหน่งวิชาการ		ปริญญาเอก		ปริญญาโท		ปริญญาตรี	วันที่เริ่มทำงานที่วิทยาลัย	ระยะเวลา	วันเกษียณอายุราชการ	หมายเหตุ
							ปี	ชื่อตำแหน่ง	ระดับ	สาขาพยาบาล	สาขาอื่น	สาขาพยาบาล					
30	นางสาว	ณัฐนิชา ศรีละมัย	1 1018 00027 47 5	5011198826	8 มิถุนายน 2527	#REF!	พยาบาลวิชาชีพ (ด้านการสอน)	ชำนาญการ			พยาบาลศาสตรมหาบัณฑิต สาขาการพยาบาลเด็ก มหาวิทยาลัยบูรพา สำเร็จการศึกษา 22 พ.ย. 2556		พยาบาลศาสตรบัณฑิต วิทยาลัยพยาบาลบรมราชชนนี กรุงเทพฯ สำเร็จการศึกษา 26 ก.พ. 2550	1 มิถุนายน 2559	#REF!	30 กันยายน 2587	ข้าราชการ
31	นางสาว	หุติยรัตน์ รื่นเรือง	3 2499 00388 03 1	4511002643	14 ธันวาคม 2514	#REF!	พยาบาลวิชาชีพ (ด้านการสอน)	ชำนาญการพิเศษ		ครุศาสตรดุษฎีบัณฑิต สาขาอุดมศึกษา จุฬาลงกรณ์มหาวิทยาลัย สำเร็จการศึกษา 5 พ.ย.2552	พยาบาลศาสตรมหาบัณฑิต สาขาการพยาบาลศึกษา จุฬาลงกรณ์มหาวิทยาลัย สำเร็จการศึกษา 29 เม.ย. 2541		ประกาศนียบัตรพยาบาล ศาสตรวิทยาลัยพยาบาล พระปกเกล้า จันทบุรี สำเร็จการศึกษา 15 มี.ค.2536	1 เมษายน 2536	#REF!	30 กันยายน 2575	ข้าราชการ
32	นางสาว	จิตภาภา เรือนใจมั่น	5 6201 00052 52 1	4511002611	10 กรกฎาคม 2513	#REF!	พยาบาลวิชาชีพ (ด้านการสอน)	ชำนาญการพิเศษ			พยาบาลศาสตรมหาบัณฑิต สาขาการพยาบาลศึกษา จุฬาลงกรณ์มหาวิทยาลัย สำเร็จการศึกษา 9 พ.ย. 2542		ประกาศนียบัตรพยาบาล ศาสตร วิทยาลัยพยาบาล สวรรค์ประชารักษ์ สำเร็จการศึกษา 15 มี.ค.2536	1 เมษายน 2536	#REF!	30 กันยายน 2573	ข้าราชการ
33	นางสาว	พัชราภา กาญจนอุดม	3 8405 00003 33 2	4511002624	11 กันยายน 2514	#REF!	พยาบาลวิชาชีพ (ด้านการสอน)	ชำนาญการพิเศษ			พยาบาลศาสตรมหาบัณฑิต สาขาการพยาบาลแม่และเด็ก มหาวิทยาลัยมหิดล สำเร็จการศึกษา 31 พ.ค.2544		ประกาศนียบัตรพยาบาล ศาสตร วิทยาลัยพยาบาล สวรรค์ประชารักษ์ สำเร็จการศึกษา 15 มี.ค.2536	1 เมษายน 2536	#REF!	30 กันยายน 2574	ข้าราชการ
34	นาง	กัญญาวิณี โมกขาว	3 2599 00102 80 3	4511044780	2 พฤษภาคม 2509	#REF!	พยาบาลวิชาชีพ (ด้านการสอน)	ชำนาญการพิเศษ	ปรัชญาดุษฎีบัณฑิต สาขาการบริหารการพยาบาล มหาวิทยาลัยศรีสเคดิเยน สำเร็จการศึกษา 25 มี.ย. 2560		พยาบาลศาสตรมหาบัณฑิต สาขาการพยาบาลสุขภาพจิต และจิตเวช มหาวิทยาลัยบูรพา สำเร็จการศึกษา 17 พ.ย. 2549		ประกาศนียบัตรพยาบาล ศาสตรและผดุงครรภ์ชั้นสูง วิทยาลัยพยาบาลชลบุรี สำเร็จการศึกษา 15 มี.ค.2531	11 มิถุนายน 2553	#REF!	30 กันยายน 2569	ข้าราชการ
35	นาง	นพพร มามาก	3 1101 02151 07 9	4511072968	30 ธันวาคม 2511	#REF!	พยาบาลวิชาชีพ (ด้านการสอน)	ชำนาญการพิเศษ			พยาบาลศาสตรมหาบัณฑิต สาขาการพยาบาล มารดาและทารกแรกเกิด มหาวิทยาลัยมหิดล สำเร็จการศึกษา 19 พ.ย. 2550		ประกาศนียบัตร พยาบาล ศาสตร วิทยาลัยพยาบาล กรุงเทพฯ สำเร็จการศึกษา 15 มี.ค. 2533	1 มิถุนายน 2559	#REF!	30 กันยายน 2572	ข้าราชการ
36	นาย	คุณัสปกรณ์ มัคคัปลานนท์	3 3606 00751 16 5	4511169876	20 กันยายน 2522	#REF!	พยาบาลวิชาชีพ (ด้านการสอน)	ชำนาญการพิเศษ			พยาบาลศาสตรมหาบัณฑิต สาขาการพยาบาลผู้สูงอายุ มหาวิทยาลัยบูรพา สำเร็จการศึกษา 16 พ.ย. 2555		พยาบาลศาสตรบัณฑิต มหาวิทยาลัยนครสวรรค์ สำเร็จการศึกษา 7 มี.ค. 2545	1 มิถุนายน 2559	#REF!	30 กันยายน 2582	ข้าราชการ

ข้อมูลอาจารย์พยาบาล

หน่วยงาน วิทยาลัยพยาบาลบรมราชชนนี ชลบุรี สถาบันพระบรมราชชนก กระทรวงสาธารณสุข

ที่	คำนำหน้า	ชื่อ - นามสกุล	เลขที่บัตรประชาชน	เลขที่ใบอนุญาต	วัน/เดือน/ปี เกิด	อายุ	ตำแหน่งวิชาการ		ปริญญาเอก		ปริญญาโท		ปริญญาตรี	วันที่เริ่มทำงานที่วิทยาลัย	ระยะเวลา	วันเกษียณอายุราชการ	หมายเหตุ
							ปี	ชื่อตำแหน่ง	ระดับ	สาขาพยาบาล	สาขาอื่น	สาขาพยาบาล					
37	นาง	ขวัญตา เพชรณิโชติ	3 2403 00081 96 3	4511002652	1 มีนาคม 2513	#REF!	พยาบาลวิชาชีพ (ด้านการสอน)	ชำนาญการพิเศษ				วิทยาศาสตร์มหาบัณฑิต สาขาสาธารณสุขศาสตร์ มหาวิทยาลัยมหิดล สำเร็จการศึกษา 8 พ.ค. 2543	ประกาศนียบัตรพยาบาลศาสตรบัณฑิตวิทยาลัยพยาบาลพระปกเกล้า จันทบุรี สำเร็จการศึกษา 15 มี.ค.2535	1 พฤษภาคม 2544	#REF!	30 กันยายน 2573	ข้าราชการ
38	นาง	สุวรรณา วุฒิณฤทธิ	3 2299 00104 40 7	4511057143	23 มกราคม 2505	#REF!	พยาบาลวิชาชีพ (ด้านการสอน)	ชำนาญการพิเศษ				พยาบาลศาสตรมหาบัณฑิต สาขาการพยาบาลผู้สูงอายุ มหาวิทยาลัยบูรพา สำเร็จการศึกษา 8 พ.ย. 2544	ประกาศนียบัตรพยาบาลศาสตรและผดุงครรภ์ชั้นสูง วิทยาลัยพระปกเกล้า จันทบุรี สำเร็จการศึกษา 15 มี.ค. 2528	1 ธันวาคม 2544	#REF!	30 กันยายน 2565	ข้าราชการ
39	นาย	ศุภกร หวานระโทก	1 3002 00002 46 1	5011198965	22 มิถุนายน 2527	#REF!	พยาบาลวิชาชีพ (ด้านการสอน)	ชำนาญการ				พยาบาลศาสตรมหาบัณฑิต สาขาการพยาบาลผู้ใหญ่ มหาวิทยาลัยมหิดล สำเร็จการศึกษา 19 ก.ค.2556	พยาบาลศาสตรบัณฑิต วิทยาลัยพยาบาลบรมราชชนนี ชลบุรี สำเร็จการศึกษา 15 มี.ค.2550	1 เมษายน 2550	#REF!	30 กันยายน 2587	ข้าราชการ
40	นางสาว	พิชชาภรณ์ สาดะรักษ์	1 4704 00082 56 4	5211212205	1 พฤษภาคม 2529	#REF!	พยาบาลวิชาชีพ (ด้านการสอน)	ชำนาญการ				พยาบาลศาสตรมหาบัณฑิต สาขาการผดุงครรภ์ มหาวิทยาลัยมหิดล สำเร็จการศึกษา 7 มี.ค. 2560	พยาบาลศาสตรบัณฑิต วิทยาลัยพยาบาลบรมราชชนนี ชลบุรี ชลบุรี สำเร็จการศึกษา 15 มี.ค. 2552	1 เมษายน 2552	#REF!	30 กันยายน 2589	ข้าราชการ
41	นางสาว	เสาวลักษณ์ เสียงนัน	1 2001 00184 03 7	5311215573	27 กุมภาพันธ์ 2531	#REF!	พยาบาลวิชาชีพ (ด้านการสอน)	ชำนาญการ				พยาบาลศาสตรมหาบัณฑิต สาขาการพยาบาลเวชปฏิบัติชุมชน มหาวิทยาลัยธรรมศาสตร์ สำเร็จการศึกษา 9 ส.ค. 2562	พยาบาลศาสตรบัณฑิต วิทยาลัยพยาบาลบรมราชชนนี สระบุรี สำเร็จการศึกษา 15 มี.ค.2553	1 เมษายน 2553	#REF!	30 กันยายน 2591	ข้าราชการ
42	นาง	กุสมล แสนบุญมา	1 4504 00085 57 1	5311215513	2 มิถุนายน 2529	#REF!	พยาบาลวิชาชีพ (ด้านการสอน)	ชำนาญการ				พยาบาลศาสตรมหาบัณฑิต สาขาการผดุงครรภ์ มหาวิทยาลัยบูรพา สำเร็จการศึกษา 30 พ.ย. 2561	พยาบาลศาสตรบัณฑิต วิทยาลัยพยาบาลบรมราชชนนี สระบุรี สำเร็จการศึกษา 15 มี.ค.2553	1 เมษายน 2553	#REF!	30 กันยายน 2589	ข้าราชการ
43	นางสาว	พัทนิทร์ สันตยากร	1 2299 00223 12 4	5311219363	26 เมษายน 2531	#REF!	พยาบาลวิชาชีพ (ด้านการสอน)	ชำนาญการ				พยาบาลศาสตรมหาบัณฑิต สาขาการพยาบาลผู้ใหญ่ มหาวิทยาลัยธรรมศาสตร์ สำเร็จการศึกษา 9 ส.ค.2562	พยาบาลศาสตรบัณฑิต วิทยาลัยพยาบาลพระปกเกล้าจันทบุรี สำเร็จการศึกษา 15 มี.ค. 2553	1 เมษายน 2553	#REF!	30 กันยายน 2591	ข้าราชการ



ข้อมูลอาจารย์พยาบาล

หน่วยงาน วิทยาลัยพยาบาลบรมราชชนนี ชลบุรี สถาบันพระบรมราชชนก กระทรวงสาธารณสุข

ที่	คำนำหน้า	ชื่อ - นามสกุล	เลขที่บัตรประชาชน	เลขที่ใบอนุญาต	วัน/เดือน/ปี เกิด	อายุ	ตำแหน่งวิชาการ		ปริญญาเอก		ปริญญาโท		ปริญญาตรี	วันที่เริ่มทำงานที่วิทยาลัย	ระยะเวลา	วันเกษียณอายุราชการ	หมายเหตุ
							ชื่อตำแหน่ง	ระดับ	สาขาพยาบาล	สาขาอื่น	สาขาพยาบาล	สาขาอื่น					
44		นางสาว วารุณี มีหลาย	3 5603 00405 06 5	4411163515	1 กันยายน 2521	#REF!	พยาบาลวิชาชีพ (ด้านการสอน)	ชำนาญการ			พยาบาลศาสตรมหาบัณฑิต สาขาบริหารการพยาบาล จุฬาลงกรณ์มหาวิทยาลัย สำเร็จการศึกษา 22 ต.ค. 2551		พยาบาลศาสตรบัณฑิต มหาวิทยาลัยมหิดล (รามาชิตี) สำเร็จการศึกษา 6 มี.ค. 2544	2 กุมภาพันธ์ 2554	#REF!	30 กันยายน 2581	ข้าราชการ /อยู่ระหว่างการลาศึกษาในประเทศ ระดับปริญญาเอก
45		นางสาว กฤษณา อุไรศรีพงศ์	1 2499 00139 26 3	5411226875	1 มิถุนายน 2531	#REF!	พยาบาลวิชาชีพ (ด้านการสอน)	ชำนาญการ			พยาบาลศาสตรมหาบัณฑิต สาขาการพยาบาลผู้ใหญ่ มหาวิทยาลัยมหิดล สำเร็จการศึกษา 26 ต.ค. 2559		พยาบาลศาสตรบัณฑิต วิทยาลัยพยาบาลบรมราชชนนี ชลบุรี สำเร็จการศึกษา 15 มี.ค. 2554	1 เมษายน 2554	#REF!	30 กันยายน 2591	ข้าราชการ
46		นางสาว เกศินี ไชยโม	1 4408 00112 59 2	5411221858	9 พฤษภาคม 2531	#REF!	พยาบาลวิชาชีพ (ด้านการสอน)	ชำนาญการ			พยาบาลศาสตรมหาบัณฑิต สาขาวิชาการผดุงครรภ์ มหาวิทยาลัยมหิดล สำเร็จการศึกษา 2 มี.ย. 2560		พยาบาลศาสตรบัณฑิต วิทยาลัยพยาบาลบรมราชชนนี ชลบุรี สำเร็จการศึกษา 15 มี.ค. 2554	1 เมษายน 2554	#REF!	30 กันยายน 2591	ข้าราชการ
47		นาง จุฑามาศ วงจันทร์	1 3399 00108 91 0	5411226879	22 กันยายน 2531	#REF!	พยาบาลวิชาชีพ (ด้านการสอน)	ชำนาญการ			พยาบาลศาสตรมหาบัณฑิต สาขาการพยาบาลผู้สูงอายุ สำเร็จการศึกษา 27 ธ.ค. 2561		พยาบาลศาสตรบัณฑิต วิทยาลัยพยาบาลบรมราชชนนี ชลบุรี สำเร็จการศึกษา 15 มี.ค. 2554	1 เมษายน 2554	#REF!	30 กันยายน 2591	ข้าราชการ
48		นางสาว ฐิตารีย์ ดิชาภิรมย์	1 2499 00160 52 1	5411221859	26 กุมภาพันธ์ 2532	#REF!	พยาบาลวิชาชีพ (ด้านการสอน)	ชำนาญการ			พยาบาลศาสตรมหาบัณฑิต สาขาวิชาการผดุงครรภ์ มหาวิทยาลัยเชียงใหม่ สำเร็จการศึกษา 13 มี.ค. 2560		พยาบาลศาสตรบัณฑิต วิทยาลัยพยาบาลบรมราชชนนี ชลบุรี สำเร็จการศึกษา 15 มี.ค. 2554	1 เมษายน 2554	#REF!	30 กันยายน 2592	ข้าราชการ
49		นาง นิตารัตน์ ยิวพัฒน์วงศ์	1 1802 00017 29 0	5111205684	28 พฤษภาคม 2528	#REF!	พยาบาลวิชาชีพ (ด้านการสอน)	ชำนาญการ			พยาบาลศาสตรมหาบัณฑิต มหาวิทยาลัยมหิดล สาขาการพยาบาลผู้ใหญ่ สำเร็จการศึกษา 2 ธ.ค.2558		พยาบาลศาสตรบัณฑิต มหาวิทยาลัยธรรมศาสตร์ สำเร็จการศึกษา 2 มี.ค. 2551	1 กุมภาพันธ์ 2559	#REF!	30 กันยายน 2588	ข้าราชการ
50		นาง วัลย์พร วรพรพงษ์	1 4114 00125 40 0	5411224156	4 กรกฎาคม 2531	#REF!	พยาบาลวิชาชีพ				พยาบาลศาสตรมหาบัณฑิต สาขาการพยาบาลผู้สูงอายุ มหาวิทยาลัยบูรพา สำเร็จการศึกษา 27 มี.ค. 2560		พยาบาลศาสตรบัณฑิต จุฬาลงกรณ์มหาวิทยาลัย สำเร็จการศึกษา 11 ก.พ. 2554	1 เมษายน 2561	#REF!	30 กันยายน 2591	พนักงานกระทรวงสาธารณสุข
51		นาง สิริวรรณ นิรมาล	1 9599 00018 45 1	5011202053	12 กรกฎาคม 2527	#REF!	พยาบาลวิชาชีพ				พยาบาลศาสตรมหาบัณฑิต สาขาการพยาบาลผู้ใหญ่ มหาวิทยาลัยสงขลานครินทร์ สำเร็จการศึกษา 22 พ.ค. 2556		พยาบาลศาสตรบัณฑิต มหาวิทยาลัย สงขลา นครินทร์ สำเร็จการศึกษา 2 ก.พ. 2550	1 เมษายน 2561	#REF!	30 กันยายน 2587	พนักงานกระทรวงสาธารณสุข

## ข้อมูลอาจารย์พยาบาล

หน่วยงาน วิทยาลัยพยาบาลบรมราชชนนี ชลบุรี สถาบันพระบรมราชชนก กระทรวงสาธารณสุข

ที่	คำนำหน้า	ชื่อ - นามสกุล	เลขที่บัตรประชาชน	เลขที่ใบอนุญาต	วัน/เดือน/ปี เกิด	อายุ	ตำแหน่งวิชาการ		ปริญญาเอก		ปริญญาโท		ปริญญาตรี	วันที่เริ่มทำงานที่วิทยาลัย	ระยะเวลา	วันเกษียณอายุราชการ	หมายเหตุ
							ชื่อตำแหน่ง	ระดับ	สาขาพยาบาล	สาขาอื่น	สาขาพยาบาล	สาขาอื่น					
52		นางสาว วิปริชญา เทศทอง	1 5106 00073 08 8	5811262007	8 สิงหาคม 2535	#REF!	พยาบาลวิชาชีพ						พยาบาลศาสตรบัณฑิต วิทยาลัยพยาบาลบรมราช ชนนี ชลบุรี สำเร็จการศึกษา 15 มี.ค. 2558	4 มกราคม 2559	#REF!	1 ตุลาคม 2595	พนักงานกระทรวง สาธารณสุข
53		นางสาว อังคณา จงเจริญ	3 2001 00980 49 2	4511049890	9 กันยายน 2513	#REF!	ผู้ช่วยศาสตราจารย์		การศึกษาศาสตรบัณฑิต มหาวิทยาลัยศรีนครินทร วิโรฒ สำเร็จการศึกษา 11 ก.ย.2561	พยาบาลศาสตรมหาบัณฑิต สาขาวิชาการพยาบาลผู้ใหญ่ มหาวิทยาลัยบูรพา สำเร็จ การศึกษา 18 เม.ย. 2551		พยาบาลศาสตรบัณฑิต วิทยาลัยศรีเสียดียน สำเร็จ การศึกษา 23 มี.ค. 2537	1 สิงหาคม 2564	#REF!		จ้างเหมาบริการงาน สอน	

รวมจำนวนอาจารย์พยาบาล 53 ราย

ข้อมูล ณ วันที่ 1 กุมภาพันธ์ 2565

สามารถสอบถามข้อมูลโดยตรงได้ที่

ผู้รายงาน นางศุภศิริ จุลวงศ์สวัสดิ์

ตำแหน่ง จ้างเหมาบริการงานทรัพยากรบุคคล

โทรศัพท์มือถือ 097 245 4447

โทรศัพท์ 0 3828 5534 ต่อ 4116

รับรองถูกต้อง

(นางสาวศุภกรใจ เจริญสุข)

ผู้อำนวยการวิทยาลัยพยาบาลบรมราชชนนี ชลบุรี

## ลักษณะและขอบเขตงานของบุคลากร

### บุคลากรสายวิชาการ

ในวิทยาลัยพยาบาลบรมราชชนนี ชลบุรี อาจารย์มีหน้าที่ จัดการเรียนการสอนทั้งภาคทฤษฎี ภาคทดลอง และภาคปฏิบัติของนักศึกษาหลักสูตรพยาบาลศาสตรบัณฑิต และหลักสูตรอื่น ๆ ให้เป็นไปตามเกณฑ์การประกันคุณภาพการศึกษาระดับอุดมศึกษาสอดคล้องกับปรัชญา วิสัยทัศน์ อัตลักษณ์ เอกลักษณ์ของบัณฑิต จัดทำแผนการศึกษาตลอดหลักสูตรให้มีคุณภาพและมีประสิทธิผลตามกรอบมาตรฐานคุณวุฒิระดับอุดมศึกษา นำผลการประเมินหลักสูตรและการจัดการเรียนการสอนมาปรับปรุงการจัดการศึกษาให้มีประสิทธิภาพ กำหนดนโยบาย จัดทำปฏิทินการศึกษา ส่งเสริมให้อาจารย์ประจำภาควิชาวางแผนการจัดการเรียนการสอนทั้งภาคทฤษฎี ภาคทดลองและภาคปฏิบัติ เตรียมความพร้อมแหล่งฝึกภาคปฏิบัติ อาจารย์ผู้สอน อาจารย์ผู้รับผิดชอบรายวิชา อาจารย์นิเทศภาคปฏิบัติและอาจารย์พี่เลี้ยง จัดทำแผนปฏิบัติการประจำปีของสาขาวิชา ปรับปรุงและพัฒนาการจัดการเรียนการสอน กลยุทธ์และเทคนิควิธีการสอน การประเมินผลการเรียนรู้ทุกรายวิชา ดำเนินการตามเกณฑ์ประกันคุณภาพการศึกษา ประกอบด้วย 5 สาขาวิชา ดังนี้

1. การพยาบาลมารดาทารกและการผดุงครรภ์
2. การพยาบาลเด็กและวัยรุ่น
3. การพยาบาลผู้ใหญ่และผู้สูงอายุ
4. การพยาบาลสุขภาพชุมชน
5. การพยาบาลจิตเวชและสุขภาพจิต

### บุคลากรสายสนับสนุน

#### บุคลากรสายสนับสนุนวิชาการ

วิทยาลัยมีบุคลากรสายสนับสนุนประเภทสนับสนุนวิชาการ จำแนกตามลักษณะงานภายใต้งานแต่ละกลุ่มงานตามโครงสร้างวิทยาลัย หน้าที่หลัก และขอบเขตงาน ดังนี้

สายงาน	ประเภท/ตำแหน่ง	หน้าที่หลักและขอบเขตงาน
<b>ด้านสนับสนุนวิชาการ</b>		
<b>1. กลุ่มงานวิชาการและประกันคุณภาพ</b>		
<b>คุณภาพ</b>		
1.1 งานประกันคุณภาพการศึกษา	พนักงานกระทรวงสาธารณสุข / นักจัดการงานทั่วไป	<b>หน้าที่หลัก</b> เลขาของกลุ่มงานวิชาการและประกันคุณภาพ และรับผิดชอบงานประกันคุณภาพการศึกษา <b>ขอบเขตงาน</b> ปฏิบัติงานตามที่รองผู้อำนวยการกลุ่มงานวิชาการมอบหมาย
1.2 งานทะเบียนและประมวลผลการศึกษา	พนักงานกระทรวงสาธารณสุข / นักจัดการงานทั่วไป	<b>หน้าที่หลัก</b> รับผิดชอบพิมพ์เอกสารงานทะเบียน <b>ขอบเขตงาน</b> จัดพิมพ์เอกสารหนังสือรับคำร้องและจัดพิมพ์ใบรับรองผลการศึกษา จัดพิมพ์ใบลงทะเบียน ช่วยพิมพ์เอกสารวิชาการ
	พนักงานกระทรวงสาธารณสุข / เจ้าพนักงานธุรการ	<b>หน้าที่หลัก</b> รับผิดชอบจัดทำข้อสอบ <b>ขอบเขตงาน</b> พิมพ์ข้อสอบ วิเคราะห์ข้อสอบ

สายงาน	ประเภท/ตำแหน่ง	หน้าที่หลักและขอบเขตงาน
1.3 งานห้องสมุดและห้องปฏิบัติการ		
- งานห้องปฏิบัติการ	ลูกจ้างประจำ / พนักงานห้องปฏิบัติการ	<b>หน้าที่หลัก</b> ดูแลควบคุม จัดเตรียมเครื่องมือเครื่องใช้ อุปกรณ์ในห้องปฏิบัติการเพื่อใช้ในการจัดการเรียนการสอน <b>ขอบเขตงาน</b> ดูแลทำความสะอาด เก็บรักษา บำรุงซ่อมแซมเครื่องมือเครื่องใช้ อุปกรณ์ในห้องปฏิบัติการ
- งานห้องสมุด	ลูกจ้างประจำ / พนักงานเก็บเอกสาร	<b>หน้าที่หลัก</b> บริการอัดสำเนาเอกสารและจัดชุดเอกสารต่างๆ ของวิทยาลัย <b>ขอบเขตงาน</b> ทำหน้าที่อัดสำเนาเอกสารและจัดชุดเอกสารคำสอน บันทึกผลงานการอัดสำเนาเอกสาร ควบคุมดูแลรักษาอุปกรณ์การอัดสำเนาเอกสารให้อยู่ในสภาพดี
	จ้างเหมา/ บรรณารักษ์ชำนาญการ (ข้าราชการบำนาญ)	<b>หน้าที่หลัก</b> บรรณารักษ์ <b>ขอบเขตงาน</b> จัดทำแผนการจัดซื้อหนังสือ ตำรา และวารสาร ให้บริการยืมคืน สืบค้นข้อมูล และจัดทำฐานข้อมูลห้องสมุด จัดทำคู่มือการใช้ห้องสมุด รวบรวมสถิติต่าง ๆ ของห้องสมุด สำรวจความต้องการและความพึงพอใจของผู้ใช้ห้องสมุดและพัฒนางานห้องสมุด
	ลูกจ้างประจำ / แม่บ้าน	<b>หน้าที่หลัก</b> ซ่อมเอกสารและหนังสือต่างๆที่ชำรุดให้คงสภาพเดิม <b>ขอบเขตงาน</b> ดูแลการยืม – คืน หนังสือในห้องสมุด ดูแลและเก็บรักษาเอกสารในห้องสมุด มิให้เกิดความเสียหาย
1.5 ด้านสนับสนุนการสอน		
- สาขาวิชาสาขาวิชาการพยาบาลผู้ใหญ่และผู้สูงอายุ	พนักงานกระทรวงสาธารณสุข/ พยาบาลวิชาชีพ	<b>หน้าที่หลัก</b> ผู้ช่วยอาจารย์สอนประจำสาขาวิชาการพยาบาลผู้ใหญ่และผู้สูงอายุ <b>ขอบเขตงาน</b> เป็นผู้ช่วยอาจารย์สอน ภาคปฏิบัติ
	พนักงานกระทรวงสาธารณสุข/ พยาบาลวิชาชีพ	<b>หน้าที่หลัก</b> ผู้ช่วยอาจารย์สอนประจำสาขาวิชาพื้นฐานการพยาบาล <b>ขอบเขตงาน</b> เป็นผู้ช่วยอาจารย์สอน ภาคปฏิบัติ
	จ้างเหมา/พยาบาลวิชาชีพ	<b>หน้าที่หลัก</b> ผู้ช่วยอาจารย์สอนประจำภาควิชาการพยาบาลผู้ใหญ่และผู้สูงอายุ <b>ขอบเขตงาน</b> เป็นผู้ช่วยอาจารย์สอน ภาคปฏิบัติ
- สาขาวิชาการพยาบาลสุขภาพชุมชน	พนักงานกระทรวงสาธารณสุข/ พยาบาลวิชาชีพ	<b>หน้าที่หลัก</b> ผู้ช่วยอาจารย์สอนประจำสาขาวิชาการพยาบาลสุขภาพชุมชน <b>ขอบเขตงาน</b> เป็นผู้ช่วยอาจารย์สอน ภาคปฏิบัติ
1.6 โครงการการจัดการเรียนการสอนผู้ช่วยพยาบาล	จ้างเหมาบริการ/งานดำเนินโครงการการจัดการเรียนการสอนผู้ช่วยพยาบาล	<b>หน้าที่หลัก</b> ผู้จัดการโครงการการจัดการเรียนการสอนผู้ช่วยพยาบาล <b>ขอบเขตงาน</b> ดูแล บริหารจัดการ การจัดการเรียนการสอนผู้ช่วยพยาบาล
2.กลุ่มงานกิจการนักศึกษา และทำนุบำรุงศิลปวัฒนธรรม		
2.1 งานกิจการนักศึกษา	จ้างเหมา/ผู้จัดการหอพัก	<b>หน้าที่หลัก</b> กำกับดูแลความเรียบร้อยของหอพักนักศึกษา <b>ขอบเขตงาน</b> ตรวจสอบความสะอาดเรียบร้อยของหอพักนักศึกษา ดูแลสุขภาพของนักศึกษา ส่งตรวจเมื่อมีนักศึกษาเจ็บป่วย ตรวจเยี่ยมนักศึกษาที่หอพัก และโรงพยาบาล งานบริการไปรษณีย์
2.2 งานทำนุบำรุงศิลปวัฒนธรรมและกิจการพิเศษ	จ้างเหมา/ งานธุรการ (งานเลขานุการ)	<b>หน้าที่หลัก</b> งานเลขานุการกลุ่มงานกิจการนักศึกษา <b>ขอบเขตงาน</b> ปฏิบัติงานตามที่รองผู้อำนวยการกลุ่มงานกิจการศึกษามอบหมาย

สายงาน	ประเภท/ตำแหน่ง	หน้าที่หลักและขอบเขตงาน
<b>3.กลุ่มงานบริหารและยุทธศาสตร์</b>		
<b>ยุทธศาสตร์</b>		
3.1 งานเทคโนโลยีสารสนเทศและประชาสัมพันธ์	พนักงานราชการ/นักวิชาการคอมพิวเตอร์	<b>หน้าที่หลัก</b> ดูแลระบบคอมพิวเตอร์และอินเทอร์เน็ต <b>ขอบเขตงาน</b> พัฒนาระบบคอมพิวเตอร์ พัฒนาข้อมูลข่าวสารบนอินเทอร์เน็ต
	พนักงานกระทรวงสาธารณสุข/นักวิชาการโสตทัศนศึกษา	<b>หน้าที่หลัก</b> รับผิดชอบโสตทัศนอุปกรณ์ <b>ขอบเขตงาน</b> จัดเตรียมและให้บริการโสตทัศนอุปกรณ์ สำหรับการเรียนการสอน การประชุม และการจัดกิจกรรมต่าง ๆ ของวิทยาลัย ให้ความรู้ คำแนะนำเกี่ยวกับการใช้โสตทัศนอุปกรณ์ สํารวจ บำรุงรักษาโสตทัศนอุปกรณ์
	พนักงานกระทรวงสาธารณสุข / พนักงานบริการสื่ออุปกรณ์การสอน	<b>หน้าที่หลัก</b> รับผิดชอบโสตทัศนอุปกรณ์ <b>ขอบเขตงาน</b> จัดเตรียมและให้บริการโสตทัศนอุปกรณ์ สำหรับการเรียนการสอน การประชุม และการจัดกิจกรรมต่าง ๆ ของวิทยาลัย ให้ความรู้ คำแนะนำเกี่ยวกับการใช้โสตทัศนอุปกรณ์ สํารวจ บำรุงรักษาโสตทัศนอุปกรณ์

### บุคลากรสายสนับสนุนทั่วไป

วิทยาลัยมีบุคลากรสายสนับสนุนประเภทสนับสนุนทั่วไป จำแนกตามลักษณะงานภายใต้งานแต่ละกลุ่มงานตามโครงสร้างวิทยาลัย หน้าที่หลัก และขอบเขตงาน ดังนี้

ลักษณะงาน	ประเภท/ตำแหน่ง	หน้าที่หลักและขอบเขตงาน
<b>กลุ่มงานบริหารและยุทธศาสตร์</b>		
1.งานยุทธศาสตร์และแผนงาน	จํานงเหมาบริการ / เจ้ําพนักงานธุรการ	<b>หน้าที่หลัก</b> งานเลขากลุ่มงานและรับผิดชอบงานยุทธศาสตร์และแผนงาน <b>ขอบเขตงาน</b> ร่าง โต้ตอบ หนังสือราชการ พิมพ์จดหมาย จัดทำข่าวสารเอกสาร ความรู้ด้านต่างๆ เพื่อใช้ในการประชาสัมพันธ์ เสนอแฟ้มต่อผู้อํานวยการเพื่อลงนาม นำเรื่องออกจากแฟ้ม เพื่อส่งต่อผู้เกี่ยวข้อง จัดเก็บและทำสายเอกสาร ตามระเบียบงานสารบรรณ ติดต่อประสานงาน และอํานวยความสะดวกแก่ผู้มาติดต่อราชการ รวมถึงงานอื่นที่ได้รับมอบหมายจากรองผู้อํานวยการกลุ่มงานบริหารและยุทธศาสตร์
2.งานบริหาร		
1.1 งานบริหาร	ข้าราชการ / นักจัดการงานทั่วไปปฏิบัติกร	<b>หน้าที่หลัก</b> บริหารจัดการ ดูแล ควบคุม งานบริหารทั่วไป <b>ขอบเขตงาน</b> งานธุรการ งานการเงินและบัญชี พัสดุและยานพาหนะ อาคารสถานที่ และสิ่งแวดล้อม ช่าง แม่บ้าน
1.2 งานการเงินและบัญชี	ข้าราชการ / เจ้ําพนักงานการเงินและบัญชีปฏิบัติงาน	<b>หน้าที่หลัก</b> รับผิดชอบงานการเงิน <b>ขอบเขตงาน</b> การรับ-จ่ายเงินงบประมาณ เงินนอกงบประมาณและการออกใบเสร็จรับเงิน การเก็บรักษาเงิน ตรวจสอบใบสำคัญ การขอเบิกเงินรวบรวมใบสำคัญเพื่อขออนุมัติเบิกเงินและจัดทำรายงานการเบิกเงิน
	พนักงานราชการ / นักวิชาการเงินและบัญชี	<b>หน้าที่หลัก</b> จัดทำบัญชีของวิทยาลัย ตามประเภทหมวดเงินงบประมาณและรายได้ <b>ขอบเขตงาน</b> ทำบัญชีเบิก-จ่ายเงินของวิทยาลัย บัญชีรายวัน เก็บเอกสารทางบัญชี
	พนักงานกระทรวงสาธารณสุข / เจ้ําพนักงานการเงินและบัญชี	<b>หน้าที่หลัก</b> จัดทำบัญชีของวิทยาลัยตามประเภทหมวดเงินงบประมาณและรายได้

ลักษณะงาน	ประเภท/ตำแหน่ง	หน้าที่หลักและขอบเขตงาน
1.3 งานธุรการและ สารบรรณ	พนักงานกระทรวงสาธารณสุข / นักจัดการงานทั่วไป	<b>ขอบเขตงาน</b> ทำบัญชีเบิก-จ่ายเงินของวิทยาลัย บัญชีรายวัน เก็บเอกสารทางบัญชี <b>หน้าที่หลัก</b> งานสารบรรณ และงานเลขากลุ่มงานอำนวยความสะดวก
	จ้างเหมาบริการ/เลขา ผู้อำนวยการ	<b>ขอบเขตงาน</b> ลงทะเบียน รับ – ส่ง หนังสือราชการ ร่าง ได้ตอบหนังสือราชการ พิมพ์จดหมาย จัดทำข่าวสารเอกสารความรู้ด้านต่างๆ เพื่อใช้ในการประชาสัมพันธ์ เสนอแฟ้มต่อผู้อำนวยการเพื่อลงนาม นำเรื่องออกจากแฟ้มเพื่อส่งต่อผู้เกี่ยวข้อง จัดเก็บและทำลายเอกสาร ตามระเบียบงานสารบรรณ ติดต่อประสานงาน และอำนวยความสะดวกแก่ผู้มาติดต่อราชการ <b>หน้าที่หลัก</b> เลขาผู้อำนวยการ <b>ขอบเขตงาน</b> ลงทะเบียน รับ-ส่ง เสนอ แจกจ่าย ร่าง-โต้ตอบ จัดเก็บ หนังสือราชการทุกประเภท สืบค้น และทำลายหนังสือราชการตามระเบียบสารบรรณ ให้คำแนะนำ ปรีกษา ชี้แจง และร่วมมือ สนับสนุนแก่กลุ่มงานต่างๆ เกี่ยวกับงานในหน้าที่ ปฏิบัติงานตามที่ได้รับมอบหมาย
1.4 งานพัสดุและ ยานพาหนะ	พนักงานราชการ / นักวิชาการพัสดุ	<b>หน้าที่หลัก</b> รับผิดชอบงานพัสดุ <b>ขอบเขตงาน</b> จัดทำเอกสารงานพัสดุตามที่ได้รับมอบหมาย ติดต่อประสานงานกับผู้เกี่ยวข้อง ดูแลทะเบียนครุภัณฑ์
	พนักงานกระทรวงสาธารณสุข / เจ้าพนักงานพัสดุ	<b>หน้าที่หลัก</b> รับผิดชอบงานพัสดุ <b>ขอบเขตงาน</b> จัดทำเอกสารงานพัสดุตามที่ได้รับมอบหมาย ติดต่อประสานงานกับผู้เกี่ยวข้อง ดูแลทะเบียนครุภัณฑ์
	พนักงานกระทรวงสาธารณสุข / พนักงานบริการ	<b>หน้าที่หลัก</b> รับผิดชอบขับรถยนต์ <b>ขอบเขตงาน</b> ขับรถรับ-ส่งอาจารย์ นักศึกษา อาจารย์พิเศษและเจ้าหน้าที่ของวิทยาลัยทั้งในและต่างจังหวัด ติดต่อบริการไปรษณีย์ ดูแลรักษารถยนต์ให้อยู่ในสภาพที่ปลอดภัย และลงรายงานการใช้รถยนต์
1.5 งานบริหารและ พัฒนาทรัพยากร บุคคล	ข้าราชการ / เจ้าพนักงานธุรการ ชำนาญงาน	<b>หน้าที่หลัก</b> งานบริหารบุคคล <b>ขอบเขตงาน</b> บรรจุแต่งตั้งข้าราชการ การโอน-ย้าย การเลื่อนระดับ เลื่อนขั้นเงินเดือน การลาต่างๆ จัดทำทะเบียนประวัติบุคลากรบ้านานู การขอพระราชทานเครื่องราชฯ
	จ้างเหมาบริการ / งานทรัพยากรบุคคล	<b>หน้าที่หลัก</b> งานการบริหารบุคคล <b>ขอบเขตงาน</b> บรรจุแต่งตั้งข้าราชการ การโอน-ย้าย การเลื่อนระดับ เลื่อนขั้นเงินเดือน การลาต่างๆจัดทำทะเบียนประวัติบุคลากร การขอรับบำเหน็จ-บำนาญ การขอพระราชทานเครื่องราชฯ
	พนักงานกระทรวงสาธารณสุข / นักจัดการงานทั่วไป	<b>หน้าที่หลัก</b> งานพัฒนาบุคลากร <b>ขอบเขตงาน</b> รับผิดชอบการพัฒนาบุคลากรของวิทยาลัย การพัฒนาภายในของหน่วยงาน
1.6 งานอาคารสถานที่ และสิ่งแวดล้อม	ลูกจ้างประจำ / พนักงานซ่อม เอกสาร	<b>หน้าที่หลัก</b> ดูแลความเรียบร้อยอาคารสถานที่ และการทำความสะอาด <b>ขอบเขตงาน</b> ควบคุมดูแลการทำมาสะอาดของพนักงานอาคารเรียน 1 2 3 และจัดเตรียมและบริการจัดการประชุมของวิทยาลัย
	พนักงานกระทรวงสาธารณสุข / พนักงานบริการ	<b>หน้าที่หลัก</b> ทำความสะอาดห้องพักนักศึกษา <b>ขอบเขต</b> ทำความสะอาดห้องพักนักศึกษา สักรวออุปกรณ์ ดูแลการส่งซ่อม ทำความสะอาดห้องพักอาจารย์และห้องพักรับรองแขก
	จ้างเหมาบริการ / งานทำความสะอาด	<b>หน้าที่หลัก</b> ทำความสะอาดห้องพักนักศึกษา <b>ขอบเขต</b> ทำความสะอาดห้องพักนักศึกษา สักรวออุปกรณ์ ดูแลการส่งซ่อม ทำความสะอาดห้องพักอาจารย์และห้องพักรับรองแขก

ลักษณะงาน	ประเภท/ตำแหน่ง	หน้าที่หลักและขอบเขตงาน
	จ้างเหมาบริการ / งานทำความสะอาด	<b>หน้าที่หลัก</b> ทำความสะอาดอาคารเรียน ห้องประชุม <b>ขอบเขต</b> ทำความสะอาดหอพักนักศึกษา สั้วรถอุปกรณ์ ดูแลการส่งซ่อม ทำความสะอาดหอพักอาจารย์และห้องพักรับรองแขก
	จ้างเหมาบริการ / งานทำความสะอาด	<b>หน้าที่หลัก</b> ทำความสะอาดอาคารห้องพัสดุอบรม <b>ขอบเขต</b> ทำความสะอาดหอพักนักศึกษา สั้วรถอุปกรณ์ ดูแลการส่งซ่อม ทำความสะอาดหอพักอาจารย์และห้องพักรับรองแขก
	พนักงานกระทรวงสาธารณสุข / ผู้ช่วยช่างทั่วไป	<b>หน้าที่หลัก</b> การสร้างซ่อมและประกอบอุปกรณ์สิ่งก่อสร้าง วัสดุครุภัณฑ์ ต่างๆ ที่ทำด้วยไม้ <b>ขอบเขตงาน</b> ดูแลการซ่อมแซมอุปกรณ์สิ่งก่อสร้าง วัสดุครุภัณฑ์ มุงลาด บานเกล็ด ให้อยู่ในสภาพดีอยู่เสมอ ตรวจสอบท่อน้ำ ก๊อกน้ำ การรั่วไหล ของน้ำประปา
	จ้างเหมาบริการ / งานช่างทั่วไป	<b>หน้าที่หลัก</b> ดูแล ควบคุม ตรวจสอบซ่อมแซมและบำรุงรักษา ระบบ สาธารณูปโภค เครื่องมือ อุปกรณ์ต่าง ๆ วัสดุและครุภัณฑ์อื่น ๆ ของ วิทยาลัย ดูแลสวนหย่อม สนามหญ้า และต้นไม้ของวิทยาลัย <b>ขอบเขตงาน</b> ดูแลการซ่อมแซมอุปกรณ์ให้อยู่ในสภาพพร้อมใช้งาน
	จ้างเหมาบริการ / งานสนาม	<b>หน้าที่หลัก</b> ดูแลสวนหย่อม สนามหญ้า และต้นไม้ของวิทยาลัย <b>ขอบเขตงาน</b> เก็บกวาดขยะต่าง ๆ ในพื้นที่ที่รับผิดชอบ ดูแลและบำรุงรักษา สวนหย่อม สนามหญ้า และต้นไม้ของวิทยาลัย
2. กลุ่มงานวิจัยและบริการวิชาการ	พนักงานกระทรวงสาธารณสุข / นักจัดการงานทั่วไป	<b>หน้าที่หลัก</b> เลขานุการกลุ่มงานวิจัยและบริการวิชาการ <b>ขอบเขตงาน</b> ปฏิบัติงานตามที่รองผู้อำนวยการกลุ่มงานวิจัยและบริการวิชาการมอบหมาย
3. กลุ่มงานวิชาการและประกันคุณภาพ	พนักงานกระทรวงสาธารณสุข / นักวิชาการศึกษา	<b>หน้าที่หลัก</b> ครูประจำศูนย์พัฒนาเล็ก <b>ขอบเขตงาน</b> ดูแล ส่งเสริมพัฒนาการเด็กเล็ก
	พนักงานกระทรวงสาธารณสุข / พี่เลี้ยง	<b>หน้าที่หลัก</b> พี่เลี้ยงเด็ก <b>ขอบเขตงาน</b> ดูแลทำความสะอาดภายในศูนย์เด็ก รองรับเด็ก ป้อนข้าวเด็ก ช่วยดูแลเด็กเวลาทำกิจกรรม เตรียมที่นอน จัดเตรียมนมสำหรับเด็ก ดูแลเด็กหลังตื่นนอน ดูแล ทำความสะอาดร่างกาย เสื้อผ้าเด็ก ดูแลเด็กที่สนามเด็กเล่น ส่งเด็กเมื่อผู้ปกครองมารับ