

รายงานประจำปี 2566

Annual Report



วิทยาลัยพยาบาลบรมราชชนนี ชลบุรี

คณะพยาบาลศาสตร์ สถาบันพระบรมราชชนก



คำนำ

รายงานประจำปี 2566 วิทยาลัยพยาบาลบรมราชชนนี ชลบุรี ฉบับนี้จัดทำขึ้นเพื่อรายงานสรุปผลการดำเนินงานตามพันธกิจของวิทยาลัยตั้งแต่เดือนตุลาคม พ.ศ. 2565 – กันยายน พ.ศ. 2566 ประกอบด้วย 3 ส่วน คือ ส่วนที่ 1 ข้อมูลพื้นฐาน ส่วนที่ 2 ผลดำเนินงาน และส่วนที่ 3 โครงการ/กิจกรรม ความประทับใจในความสำเร็จ

การดำเนินกิจกรรมตามพันธกิจของวิทยาลัยจนสามารถสำเร็จลุล่วงตามวัตถุประสงค์ของวิทยาลัย ประกอบด้วยคณะผู้บริหาร คณาจารย์ และเจ้าหน้าที่ทุกท่าน รวมไปถึงนักศึกษาทุกคนที่มีส่วนร่วมในการพัฒนาและดำเนินกิจกรรมตามพันธกิจของวิทยาลัย และหวังเป็นอย่างยิ่งว่าสาระสำคัญจากการนำเสนอรายงานประจำปี 2566 ฉบับนี้ จะเป็นประโยชน์ต่อหน่วยงานและบุคคลที่เกี่ยวข้อง

คณะผู้จัดทำ





สารบัญ

ส่วนที่ 1 ข้อมูลพื้นฐาน

ประวัติวิทยาลัย	3
วิสัยทัศน์ ปรัชญา ปณิธาน	5
พันธกิจ อัตลักษณ์คุณธรรมและค่านิยมองค์กร	6
อัตลักษณ์บัณฑิต เอกลักษณ์ของวิทยาลัย	7
นโยบายการบริหารงานและหลักการทำงานของผู้อำนวยการฯ	8
โครงสร้างการบริหารงาน	9
คณะกรรมการบริหารสถานศึกษา	10
โครงสร้างองค์กร	11
บุคลากร	12
หลักสูตรและจำนวนนักศึกษา	13
พันธกิจ และกลยุทธ์ของวิทยาลัย	14

ส่วนที่ 2 ผลการดำเนินงาน

1. การผลิตบัณฑิตพยาบาลที่มีคุณภาพและมีคุณลักษณะ โดดเด่นด้านความคิดสร้างสรรค์	15
2. การวิจัยและสร้างผลงานวิชาการด้านสุขภาพ และด้านการเรียนการสอน	17
3. การบริการวิชาการเพื่อพัฒนาบุคลากรสาธารณสุข	25
4. การทำนุบำรุงศิลปวัฒนธรรมและภูมิปัญญาไทย	26
5. พัฒนาสถาบันสู่ความทันสมัย	27

ส่วนที่ 3 โครงการ/กิจกรรม ความประทับใจในความสำเร็จ	32
--	----





ส่วนที่ 1 ข้อมูลพื้นฐาน

ประวัติวิทยาลัย

วิทยาลัยพยาบาลบรมราชชนนี ชลบุรี เป็นสถานศึกษาในสังกัดสถาบันพระบรมราชชนก เริ่มแรกของการก่อตั้งวิทยาลัยนั้นสืบเนื่องจาก กระทรวงสาธารณสุข มีความเห็นว่าประเทศไทยยังขาดแคลนบุคลากรพยาบาลอีกมาก ทำให้การจัดบริการแก่ประชาชนไม่ทั่วถึง และไม่ได้ผลดีตามเป้าหมาย จึงสมควรให้ผลิตบุคลากรพยาบาลเพิ่มขึ้นเพื่อให้สอดคล้องกับแผนการพัฒนาของชาติ

วันที่ 9 พฤศจิกายน พ.ศ. 2514 เป็นวันสถาปนาวิทยาลัย สืบเนื่องจาก นายแพทย์อุดม จินดาวงศ์ ผู้อำนวยการโรงพยาบาลชลบุรี เป็นผู้รับนโยบายจากกระทรวงสาธารณสุขให้เปิดรับนักเรียนผู้ช่วยพยาบาลและผดุงครรภ์ หลักสูตร 1 ปี 6 เดือน เข้าศึกษาวิชาการพยาบาล 1 ปี และวิชาผดุงครรภ์ 6 เดือน จึงถือเป็นการก่อตั้งโรงเรียนผู้ช่วยพยาบาลและผดุงครรภ์ ชลบุรี รับนักศึกษาผู้ช่วยพยาบาล ปีละ 1 รุ่น มีนักศึกษาที่สำเร็จหลักสูตรผู้ช่วยพยาบาลและผดุงครรภ์ รวมทั้งหมด 7 รุ่น

พ.ศ. 2518 เปิดรับนักเรียนผู้ช่วยพยาบาลโครงการเร่งด่วน หลักสูตร 1 ปี 6 เดือน พ.ศ. 2520 กองงานวิทยาลัยพยาบาลมีนโยบายให้ผู้สำเร็จหลักสูตรผู้ช่วยพยาบาลแล้วมีโอกาสศึกษาต่อหลักสูตรพยาบาลศาสตร์และผดุงครรภ์ได้ จึงจัดให้มีการศึกษาโครงการต่อเนื่องระยะ 6 เดือน

พ.ศ. 2521 เปิดสอนหลักสูตรประกาศนียบัตรพยาบาลศาสตร์และผดุงครรภ์ ชั้นสูง หลักสูตร 4 ปี เพื่อเพิ่มการผลิตบุคลากรตามนโยบายกระทรวงสาธารณสุข

พ.ศ. 2524 เปิดสอนหลักสูตรประกาศนียบัตรพยาบาลและผดุงครรภ์ หลักสูตร 2 ปี เปิดสอนตั้งแต่ พ.ศ. 2524 – พ.ศ. 2528

พ.ศ. 2528 เปิดสอนหลักสูตรประกาศนียบัตรพยาบาลและผดุงครรภ์ (ระดับต้น) หลักสูตร 2 ปี และเปิดหลักสูตรประกาศนียบัตรพยาบาลศาสตร์ (ต่อเนื่อง) หลักสูตร 2 ปี โดยรับผู้สำเร็จการศึกษาหลักสูตรประกาศนียบัตรพยาบาลและผดุงครรภ์ (ระดับต้น)





พ.ศ. 2536 มีการแบ่งส่วนราชการกระทรวงสาธารณสุขใหม่ โดยรวมวิทยาลัยพยาบาล วิทยาลัยพยาบาลและผดุงครรภ์ และวิทยาลัยการสาธารณสุขที่สังกัดอยู่กรมต่างๆ เป็นหน่วยงานใหม่ ตั้งเป็น “สถาบันพัฒนากำลังคนด้านสาธารณสุข” สังกัดสำนักงานปลัดกระทรวง กระทรวงสาธารณสุข ตามประกาศในราชกิจจานุเบกษา และต่อมาได้รับพระราชทานนามว่า “สถาบันพระบรมราชชนก”

พ.ศ. 2537 เพื่อเป็นการเทิดพระเกียรติสมเด็จพระศรีนครินทราบรมราชชนนี และเป็นสิริมงคล นิมิตรหมายที่ดีแห่งวิชาชีพการพยาบาล พระศรีนครินทราบรมราชชนนี ทรงพระกรุณา



โปรดเกล้าฯ พระราชทานนาม วิทยาลัยพยาบาลในสังกัดสถาบันพระบรมราชชนก ว่า “วิทยาลัยพยาบาลบรมราชชนนี” วิทยาลัยพยาบาลชลบุรี จึงเปลี่ยนชื่อเป็น “วิทยาลัยพยาบาลบรมราชชนนี ชลบุรี” ตั้งแต่วันที่ 26 สิงหาคม 2537

พ.ศ. 2537 เปิดสอนหลักสูตรพยาบาลศาสตร์ หลักสูตร 4 ปี รับผู้สำเร็จการศึกษาชั้นมัธยมศึกษาปีที่ 6 สายสามัญ เมื่อสำเร็จการศึกษาได้รับประกาศนียบัตร (เทียบเท่าปริญญาตรี) และเริ่มใช้หลักสูตรพยาบาลศาสตรบัณฑิต ตั้งแต่พ.ศ. 2545 เป็นต้นมา

พ.ศ. 2540 วิทยาลัยพยาบาลบรมราชชนนี ชลบุรี ได้เข้าเป็นสถาบันสมทบของมหาวิทยาลัยบูรพา ผู้สำเร็จการศึกษาจะได้รับปริญญาบัตรพยาบาลศาสตรบัณฑิต ของมหาวิทยาลัยบูรพา จนถึงพ.ศ. 2563

พ.ศ. 2562 สถาบันพระบรมราชชนกได้ปรับเปลี่ยนเป็นสถาบันอุดมศึกษาเฉพาะทางด้านวิทยาศาสตร์สุขภาพตามพระราชบัญญัติสถาบันพระบรมราชชนก พ.ศ. 2562 สถาบันฯ ได้ดำเนินการถ่ายโอนหลักสูตรจากสถาบันสมทบเป็นหลักสูตรของสถาบันพระบรมราชชนก ตั้งแต่วันที่ 7 กุมภาพันธ์ 2563 เป็นต้นมา

ตั้งแต่ปีการศึกษา 2514 – 2566 วิทยาลัยมีผู้สำเร็จการศึกษารวมทุกหลักสูตร จำนวนทั้งสิ้น **8,618 คน**





วิสัยทัศน์

“เป็นสถาบันการศึกษาพยาบาลชั้นนำของอาเซียน สร้างกำลังคนทางการพยาบาล สร้างความรู้และนวัตกรรม ที่โดดเด่นด้านการจัดการสุขภาพชุมชน เขตอุตสาหกรรม”

ปรัชญา

สร้างพยาบาลที่ดี นำวิถีสุขภาพชุมชน

ปณิธาน

คุณธรรมนำใจ ใฝ่ศึกษา พัฒนาสังคม





พันธกิจ วิทยาลัยใช้แนวทางการพัฒนาและกรอบดำเนินงานตามพันธกิจที่คณะพยาบาลศาสตร์สถาบันพระบรมราชชนกกำหนด ประกอบด้วย 5 พันธกิจ ดังนี้

- 1) ผลิตบัณฑิตพยาบาลที่มีคุณภาพตามมาตรฐานสากล และสอดคล้องกับนโยบายแห่งรัฐ
- 2) วิจัยเพื่อสร้างและพัฒนาองค์ความรู้ทางการพยาบาลและศาสตร์ที่เกี่ยวข้องเพื่อประโยชน์ในการพัฒนาสังคมและประเทศชาติ สู่การพัฒนาที่ยั่งยืน
- 3) ให้บริการทางวิชาการแก่สังคมโดยเน้นความร่วมมือกับชุมชน เพื่อสร้างเสริมสุขภาพชุมชน
- 4) ส่งเสริมและทะนุบำรุงศิลปและวัฒนธรรมไทย
- 5) บริหารจัดการตามหลักธรรมาภิบาลสู่องค์กรสมรรถนะสูง



อัตลักษณ์คุณธรรม : BNC

B : Be honest ซื่อสัตย์

N : Never forget responsibility รับผิดชอบ

C : Commit to Unity สามัคคี

ค่านิยมองค์กร : MOPH

M : Mastery เป็นนายตนเอง

O : Originality เร่งสร้างสิ่งใหม่

P : People-centered approach

ใส่ใจประชาชน

H : Humility ถ่อมตนอ่อนน้อม





อัตลักษณ์บัณฑิตวิทยาลัยพยาบาลบรมราชชนนี ชลบุรี

วิทยาลัยกำหนดอัตลักษณ์ของบัณฑิตสอดคล้องกับอัตลักษณ์บัณฑิตของสถาบันพระบรมราชชนก คือ “วินัย หน้าที่ สามัคคี เสียสละ สัจจะ กตเวที และ บริการสุขภาพ ด้วยหัวใจความเป็นมนุษย์”

เอกลักษณ์ของวิทยาลัยพยาบาลบรมราชชนนี ชลบุรี

วิทยาลัยพยาบาลบรมราชชนนี ชลบุรี กำหนดเอกลักษณ์สอดคล้องกับสถาบันพระบรมราชชนก คือ “สร้างคนจากชุมชนเพื่อตอบสนองระบบสุขภาพชุมชน” (Community Health System) ด้วยบริบท ของวิทยาลัยอยู่ในพื้นที่เศรษฐกิจพิเศษเขตอุตสาหกรรม วิทยาลัยจึงกำหนดเอกลักษณ์ของการผลิตและพัฒนาบุคลากรด้านสุขภาพ เพื่อให้ปฏิบัติงานอยู่ในหน่วยงานบริการสุขภาพ เขตอุตสาหกรรม ที่เกี่ยวข้องกับการดูแลสุขภาพครอบคลุมทุกมิติคือ การส่งเสริมสุขภาพ การป้องกันโรค การรักษาพยาบาล เบื้องต้นและการฟื้นฟูสุขภาพของประชาชน ครอบคลุมการจัดระบบบริการสุขภาพชุมชนในเขตอุตสาหกรรม ของสถาน บริการสุขภาพทุกระดับทั้งปฐมภูมิ ทติยภูมิ และตติยภูมิ วิทยาลัยพยาบาลบรมราชชนนี ชลบุรี มีสีประจำวิทยาลัย คือสีฟ้า-ขาว หมายถึงพยาบาลที่มีความมั่นคง ความศรัทธาที่บริสุทธิ์ มีความเป็นระเบียบและเป็นเอกภาพ มีความสงบสุขและความเรียบง่าย และมีดอกเฟื่องฟ้า เป็นดอกไม้ประจำวิทยาลัย หมายถึง พยาบาลที่มีความงามเป็นธรรมชาติ สดชื่น อ่อนโยน และมีความสามารถปรับตัวได้ดี





นโยบายการบริหารงานและหลักการทำงานของผู้อำนวยการ วิทยาลัยพยาบาลบรมราชชนนี ชลบุรี

นโยบายการบริหารงาน

1) ด้านการผลิตบัณฑิต

- ต้องเป็นไปตามมาตรฐานการศึกษาของชาติและของวิชาชีพการพยาบาล ได้รับการรับรองคุณภาพเป็นที่ยอมรับ

- ส่งเสริมให้บัณฑิตมีคุณลักษณะที่พึงประสงค์ตามอัตลักษณ์บัณฑิตของสถาบัน และวิสัยทัศน์ของวิทยาลัย เป็นบุคคลผู้เรียนรู้ ผู้ร่วมสร้างสรรค์นวัตกรรม และเป็นพลเมืองที่เข้มแข็ง เป็นคนดี คนเก่ง และสามารถอยู่ร่วมกับผู้อื่นในสังคมได้อย่างมีความสุข

- ส่งเสริมการจัดการเรียนการสอนที่เน้นผู้เรียนเป็นสำคัญ การเรียนการสอนเชิงรุก และการจัดการศึกษาแบบบูรณาการ โดยใช้วิธีการเรียนการสอนที่หลากหลาย มีการเรียนรู้จากประสบการณ์จริง และการสะท้อนคิด เพื่อให้เกิดการเรียนรู้เพื่อการเปลี่ยนแปลงจากภายในตนเอง และนำไปสู่การปฏิบัติที่เป็นประโยชน์แก่ผู้อื่นและสังคม

- สนับสนุนนโยบายการสนับสนุนการใช้ยาอย่างสมเหตุผลในวิชาชีพการพยาบาล ของสภาการพยาบาล ตามนโยบายแห่งชาติด้านยา และกลยุทธ์การพัฒนาระบบการผลิตและพัฒนากำลังคนด้านสุขภาพเพื่อการใช้อย่างสมเหตุผล

- สนับสนุนให้อาจารย์มีการพัฒนาตนเองอย่างต่อเนื่องทั้งในด้านวิชาการและวิชาชีพ มีการทำวิจัย และให้บริการวิชาการแก่สังคมตามความเชี่ยวชาญ และนำผลมาใช้ในการพัฒนาการจัดการเรียนการสอน

- สนับสนุนการนำนวัตกรรมและเทคโนโลยีที่ทันสมัยมาใช้ในการจัดการเรียนการสอน จัดหาทรัพยากรสนับสนุนการเรียนรู้ที่ทันสมัยและเพียงพอ รวมทั้งจัดสิ่งแวดล้อมที่ปลอดภัยและส่งเสริมการเรียนรู้





นโยบายการบริหารงานและหลักการดำเนินงานของผู้อำนวยการ วิทยาลัยพยาบาลบรมราชชนนี ชลบุรี

นโยบายการบริหารงาน

2) ด้านการวิจัย

- ส่งเสริมการวิจัย ผลงานวิชาการ และ/หรือนวัตกรรม ที่สามารถนำไปใช้ประโยชน์ในการเรียนการสอน การบริการองค์กร การบริการวิชาการ และการเสริมสร้างสุขภาพของประชาชน ในเขตอุตสาหกรรม
- ส่งเสริมการสร้างศักยภาพของอาจารย์ในการทำวิจัย ผลงานวิชาการ และ/หรือนวัตกรรม และเผยแพร่ในเวทีระดับชาติและนานาชาติ
- สนับสนุนการสร้างเครือข่ายการวิจัยระหว่างสถาบันทั้งในประเทศและต่างประเทศ
- สนับสนุนอาจารย์ที่มีศักยภาพในการทำวิจัย ให้พัฒนางานวิจัยและงานสร้างสรรค์เพื่อการขอทุนวิจัยภายนอก สามารถให้บริการงานวิจัยแก่หน่วยงานภายนอก และสามารถจดทะเบียนทรัพย์สินทางปัญญา
- เสริมสร้างขวัญกำลังใจให้แก่อาจารย์ที่มีผลงานวิจัย และจัดระบบสนับสนุน เอื้อต่อการทำวิจัย ผลงานวิชาการ และ/หรือนวัตกรรมของอาจารย์

3) ด้านการบริการวิชาการ

- ส่งเสริมการจัดบริการวิชาการที่ตอบสนองความต้องการของเขตสุขภาพและสังคมเขตอุตสาหกรรม
- ส่งเสริมการให้บริการวิชาการตามความเชี่ยวชาญของอาจารย์ ที่สอดคล้องกับความต้องการของชุมชน และการสร้างชุมชนเข้มแข็ง
- สนับสนุนการพัฒนาศูนย์เด็กเล็กสมศรี แสงแจ่ม ให้เป็นแหล่งบริการวิชาการและแหล่งเรียนรู้ด้านการศึกษาดูแลสุขภาพเด็กปฐมวัย ที่โดดเด่น
- สนับสนุนการจัดกิจกรรมขององค์กรวิชาชีพ และการให้บริการทางวิชาชีพแก่สังคมเพื่อการสร้างสุขภาพของประชาชน





นโยบายการบริหารงานและหลักการดำเนินงานของผู้อำนวยการ วิทยาลัยพยาบาลบรมราชชนนี ชลบุรี

นโยบายการบริหารงาน

4) ด้านการทะนุบำรุงศิลปวัฒนธรรมและภูมิปัญญาไทย

- ส่งเสริมให้อาจารย์ นักศึกษา และบุคลากรทุกระดับ ทะนุบำรุงศิลปวัฒนธรรมไทย ภาคภูมิใจในความเป็นไทย
- สนับสนุนให้มีการธำรงรักษาภูมิปัญญาท้องถิ่นของจังหวัดชลบุรี เกี่ยวกับ การทวยโจ๊กปริศนา โดยบูรณาการกับการจัดการเรียนการสอนและการพัฒนานักศึกษา
- สนับสนุนการจัดกิจกรรมทางศาสนา วัฒนธรรม และประเพณีที่ดีของไทย

5) ด้านการบริหารองค์กร

- ส่งเสริมให้อาจารย์ นักศึกษา และบุคลากรทุกระดับ น้อมนำแนวคิดของปรัชญาเศรษฐกิจพอเพียงมาใช้ในการทำงานและการดำเนินชีวิต มีจิตสำนึกรับผิดชอบต่อส่วนรวม และขับเคลื่อนองค์กรสู่การเป็นองค์กรคุณธรรมนำสุข
- ส่งเสริมและสนับสนุนการประกันคุณภาพการศึกษา ให้มีการดำเนินการอย่างเป็นระบบและเป็นส่วนหนึ่งของกระบวนการดำเนินงานตามพันธกิจของวิทยาลัยอย่างต่อเนื่อง
- มุ่งเน้นให้ความสำคัญในการใช้หลักการบริหารจัดการที่ดี และหลักธรรมาภิบาลในการบริหารจัดการวิทยาลัย ให้เป็นองค์กรแห่งการเรียนรู้
- ส่งเสริมการพัฒนาบุคลากรทุกระดับ ให้มีความรู้ความสามารถ ทักษะที่ดี และมีทักษะที่จำเป็นในการปฏิบัติงาน เพื่อสนับสนุนการดำเนินงานตามพันธกิจ
- ส่งเสริม สร้างแรงจูงใจในการปฏิบัติงาน พิจารณาความดีความชอบที่ยุติธรรม สร้างความก้าวหน้าในหน้าที่การงาน และจัดสวัสดิการที่เพียงพอและเหมาะสม
- สนับสนุนการนำเทคโนโลยีสารสนเทศมาใช้ในการบริหารจัดการ และการดำเนินงานตามพันธกิจ
- สนับสนุนการอนุรักษ์ทรัพยากรธรรมชาติและสิ่งแวดล้อม ตลอดจนการพัฒนาโครงสร้างพื้นฐานภายในวิทยาลัยให้เอื้อต่อการเรียนรู้และการทำงาน

หลักในการทำงาน

1. Commitment
2. Communication
3. Caring





โครงสร้างการบริหารงานของวิทยาลัยพยาบาลบรมราชชนนี ชลบุรี

วิทยาลัยพยาบาลบรมราชชนนี ชลบุรี เป็นวิทยาลัยในสังกัดคณะพยาบาลศาสตร์ สถาบันพระบรมราชชนก การบริหารงานโดยทั่วไปของสายการบังคับบัญชาจะมีผู้อำนวยการวิทยาลัยพยาบาล รองผู้อำนวยการกลุ่มงาน และหัวหน้าสาขาวิชา นอกจากนี้ วิทยาลัยมีการบริหารงานแบบมีส่วนร่วมของบุคลากรในหน่วยงาน โดยมีการแต่งตั้งคณะกรรมการบริหารวิทยาลัย และคณะกรรมการบริหารหลักสูตร

1. กลุ่มงานวิชาการ ประกอบด้วย 5 สาขาวิชา และ 3 งาน คือ

- 1.1 สาขาวิชาการพยาบาลมารดาทารกและการผดุงครรภ์
- 1.2 สาขาวิชาการพยาบาลเด็กและวัยรุ่น
- 1.3 สาขาวิชาการพยาบาลผู้ใหญ่และผู้สูงอายุ
- 1.4 สาขาวิชาการพยาบาลสุขภาพชุมชน
- 1.5 สาขาวิชาการพยาบาลจิตเวชและสุขภาพจิต
- 1.6 งานประกันคุณภาพการศึกษา
- 1.7 งานทะเบียนและประมวลผลการศึกษา
- 1.8 งานห้องสมุดและห้องปฏิบัติการ

2. กลุ่มงานวิจัยและบริการวิชาการ ประกอบด้วย 3 งาน คือ

- 2.1 งานวิจัยและผลงานวิชาการ
- 2.2 งานบริการวิชาการ

3. กลุ่มงานกิจการนักศึกษาและทำนุบำรุงศิลปวัฒนธรรม ประกอบด้วย 2 งาน คือ

- 3.1 งานกิจการนักศึกษา
- 3.2 งานทำนุบำรุงศิลปวัฒนธรรมและกิจการพิเศษ





4. กลุ่มงานบริหารและยุทธศาสตร์ ประกอบด้วย 3 งาน คือ

4.1 งานบริหาร

4.1.1 การเงินและบัญชี

4.1.2 งานธุรการและสารบรรณ

4.1.3 งานพัสดุและยานพาหนะ

4.1.4 งานบริหารและพัฒนาทรัพยากรบุคคล

4.1.5 งานอาคารสถานที่และสิ่งแวดล้อม

4.2 งานยุทธศาสตร์และแผนงาน

4.3 งานเทคโนโลยี สารสนเทศ ประชาสัมพันธ์และวิเทศสัมพันธ์

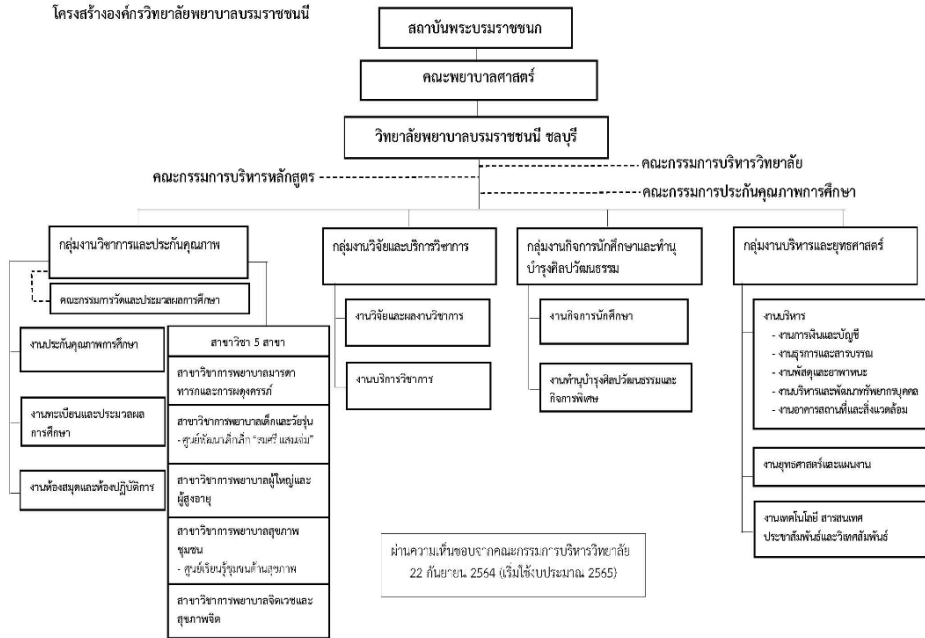


คณะกรรมการบริหารสถานศึกษา วิทยาลัยพยาบาลบรมราชชนนี ชลบุรี

- | | |
|---|----------------------------|
| 1. ผู้อำนวยการวิทยาลัยพยาบาลบรมราชชนนี ชลบุรี | ประธาน |
| 2. รองผู้อำนวยการกลุ่มงานวิชาการและประกันคุณภาพ | กรรมการ |
| 3. รองผู้อำนวยการกลุ่มงานวิจัยและบริการวิชาการ | กรรมการ |
| 4. รองผู้อำนวยการกลุ่มงานกิจการนักศึกษาและทำนุบำรุงศิลปวัฒนธรรม | กรรมการ |
| 5. รองผู้อำนวยการกลุ่มงานบริหารและยุทธศาสตร์ | กรรมการ |
| 6. หัวหน้าสาขาวิชาการพยาบาลมารดาทารกและการผดุงครรภ์ | กรรมการ |
| 7. หัวหน้าสาขาวิชาการพยาบาลเด็กและวัยรุ่น | กรรมการ |
| 8. หัวหน้าสาขาวิชาการพยาบาลผู้ใหญ่และผู้สูงอายุ | กรรมการ |
| 9. หัวหน้าสาขาวิชาการพยาบาลสุขภาพชุมชน | กรรมการ |
| 10. หัวหน้าสาขาวิชาการพยาบาลจิตเวชและสุขภาพจิต | กรรมการ |
| 11. รองประธานคณะทำงานยุทธศาสตร์และแผนงาน | กรรมการ |
| 12. เลขานุการคณะทำงานประกันคุณภาพการศึกษา | กรรมการ |
| 13. ผู้แทนอาจารย์ประจำ | กรรมการ |
| 14. ผู้แทนอาจารย์ประจำ | กรรมการ |
| 15. ผู้แทนอาจารย์ประจำ | กรรมการ |
| 16. ผู้แทนบุคลากรสายสนับสนุน | กรรมการ |
| 17. เลขาธิการคณะกรรมการบริหารหลักสูตร | กรรมการและเลขานุการ |
| 18. ผู้แทนบุคลากรสายสนับสนุน | กรรมการและผู้ช่วยเลขานุการ |



โครงสร้างองค์กรวิทยาลัยพยาบาลบรมราชชนนี





บุคลากร

วิทยาลัยพยาบาลบรมราชชนนี ชลบุรี มีบุคลากรประกอบด้วย อาจารย์ ข้าราชการ ลูกจ้างประจำ พนักงานราชการ พนักงานกระทรวงสาธารณสุข และลูกจ้างเหมาบริการ

ลำดับ	ประเภท	จำนวน (คน)
1	อาจารย์	45
	- ปริญญาเอก	13
	- ปริญญาโท	32
	- ปริญญาตรี	4
2	ข้าราชการ	3
3	ลูกจ้างประจำ	2
4	พนักงานราชการ	3
5	พนักงานกระทรวงสาธารณสุข	27
6	จ้างเหมาบริการ	14
รวม		94





หลักสูตรและจำนวนนักศึกษา

ปีการศึกษา 2566 วิทยาลัยเปิดสอนหลักสูตรพยาบาลศาสตรบัณฑิต โดยใช้หลักสูตร 2 ฉบับ คือ หลักสูตรพยาบาลศาสตรบัณฑิต (หลักสูตรปรับปรุง) พ.ศ. 2561 และหลักสูตรพยาบาลศาสตรบัณฑิต (หลักสูตรปรับปรุง) พ.ศ. 2565 ระยะเวลาการศึกษา 4 ปี ผ่านการคัดเลือกตามระบบที่สถาบันพระบรมราชชนกกำหนด





แผนงานและกลยุทธ์ของวิทยาลัย

แผนงาน	กลยุทธ์
1. การผลิตบัณฑิตพยาบาลที่โดดเด่นด้านการจัดการสุขภาวะชุมชน เขตอุตสาหกรรม	1. พัฒนาหลักสูตรการศึกษาให้บัณฑิตพยาบาลที่โดดเด่นด้านการจัดการสุขภาวะชุมชน เขตอุตสาหกรรม 2. พัฒนาระบบการเรียนรู้อันส่งเสริมให้ผู้เรียนมีสมรรถนะการบริหารจัดการสุขภาวะชุมชน เขตอุตสาหกรรม 3. ผลักดันให้ผู้สำเร็จการศึกษาผ่านการสอบภาษาอังกฤษตามเกณฑ์ที่สถาบันกำหนด
2. การวิจัยและพัฒนาองค์ความรู้นวัตกรรมที่นำไปใช้จัดการสุขภาวะชุมชน เขตอุตสาหกรรม	4. เร่งรัดการผลิตและเผยแพร่ผลงานวิจัย ผลงานวิชาการและนวัตกรรมที่นำไปใช้จัดการสุขภาวะชุมชนเขตอุตสาหกรรม 5. ส่งเสริมการผลิตและเผยแพร่ผลงานวิจัย ผลงานวิชาการหรือนวัตกรรมทางสุขภาพในระดับชาติ/นานาชาติ
3. การบริการวิชาการแบบมีส่วนร่วมเพื่อเสริมสร้างความเข้มแข็งและศักยภาพของชุมชน บนพื้นฐานการจัดการสุขภาวะชุมชน เขตอุตสาหกรรม และสอดคล้องกับนโยบายประเทศ	6. พัฒนาศูนย์การบริการวิชาการ สู่วิชาการเพื่อตอบสนองระบบสุขภาพภาคตะวันออก 7. พัฒนาบุคลากรสาธารณสุขตามความต้องการของระบบสุขภาพ
4. การทะนุบำรุงศิลปวัฒนธรรม และความเป็นไทย	8. ส่งเสริมความตระหนัก และแสดงออกถึงจิตสำนึกของความเป็นไทยของอาจารย์ บุคลากร และ นักศึกษา
5. เป็นองค์กรสมรรถนะสูงภายใต้การบริหารจัดการตามหลักธรรมาภิบาล	9. ยกระดับการบริหารวิทยาลัยให้เป็นองค์กรสมรรถนะสูงภายใต้หลักธรรมาภิบาล ค่านิยมร่วมและอัตลักษณ์ขององค์กร





ส่วนที่ 2

ผลการดำเนินงาน

วิทยาลัย กำหนดแผนงาน เพื่อเป็นแนวทางการบริหารให้บรรลุวิสัยทัศน์และพันธกิจของวิทยาลัย สรุปผลการดำเนินงานตามแผนงานของวิทยาลัย ปีงบประมาณ พ.ศ. 2566 ได้ดังนี้

1. การผลิตบัณฑิตพยาบาลที่โดดเด่นด้านการจัดการสุขภาวะชุมชน เขตอุตสาหกรรม

วิทยาลัยมีระบบการรับนักศึกษา ทั้งระบบรับตรงและระบบสอบกลาง นักศึกษาได้รับการเตรียมความพร้อมก่อนเข้าศึกษา ส่งเสริมการพัฒนานักศึกษาและเสริมสร้างสมรรถนะที่โดดเด่นด้านการจัดการสุขภาวะชุมชน

ผลการดำเนินงานตามยุทธศาสตร์



กลยุทธ์	ตัวชี้วัด	ค่าเป้าหมาย	ผลการดำเนินงาน
1. พัฒนาหลักสูตรการศึกษาให้บัณฑิตพยาบาลที่โดดเด่นด้านการจัดการสุขภาวะชุมชน เขตอุตสาหกรรม	1. ร้อยละของผู้สำเร็จการศึกษาผ่านเกณฑ์การประเมินสมรรถนะการบริหารจัดการสุขภาวะชุมชนไม่น้อยกว่า 3.51 จากคะแนนเต็ม 5	เท่ากับ ร้อยละ 85 ขึ้นไป	100
	2. ระดับคุณภาพหลักสูตรตามเกณฑ์ AUN QA	2	2
2. พัฒนากระบวนการเรียนรู้ที่ส่งเสริมให้ผู้เรียนมีสมรรถนะการบริหารจัดการสุขภาวะชุมชน เขตอุตสาหกรรม	3. ระดับความพึงพอใจของผู้ใช้บัณฑิตที่มีต่อบัณฑิตใหม่เฉลี่ยไม่น้อยกว่า 3.51 จากคะแนนเต็ม 5.00	≥4.00	3.95
	4. ระดับความเชื่อมั่นของผู้ใช้บัณฑิตต่อสมรรถนะด้านการจัดการบริหารจัดการสุขภาวะชุมชนในเขตอุตสาหกรรมของบัณฑิตใหม่	4	5



กลยุทธ์	ตัวชี้วัด	ค่าเป้าหมาย	ผลการดำเนินงาน
3. ผลักดันให้ผู้สำเร็จการศึกษาผ่านการสอบภาษาอังกฤษตามเกณฑ์ที่สถาบันกำหนด	5. ร้อยละของผู้สำเร็จการศึกษาที่มีผล การสอบภาษาอังกฤษผ่านเกณฑ์ที่ สถาบันกำหนด	ร้อยละ 100	ร้อยละ 100





2. การวิจัยและสร้างผลงานวิชาการด้านสุขภาพและด้านการเรียนการสอน

กลุ่มงานวิจัยและบริการวิชาการ ได้พัฒนาระบบและกลไกการบริหารงานวิจัยและการจัดการความรู้ เพื่อให้บุคลากรได้มีการผลงานวิจัย ผลงานวิชาการและนวัตกรรมที่นำไปใช้จัดการสุขภาวะชุมชนเขตอุตสาหกรรม วิทยาลัยมีการจัดสรรงบประมาณทั้งแหล่งทุนภายในและภายนอก เพื่อสนับสนุนการผลิตผลงานวิจัย วิชาการ ปีการศึกษา 2566 มีผลงานวิจัยได้รับการตีพิมพ์ในวารสารที่ได้รับการประเมินคุณภาพ วารสารวิชาการอยู่ในฐานข้อมูล TCI



ผลการดำเนินงานตามยุทธศาสตร์

กลยุทธ์	ตัวชี้วัด	ค่าเป้าหมาย	ผลการดำเนินงาน
4. เร่งรัดการผลิตและเผยแพร่ผลงานวิจัย ผลงานวิชาการและนวัตกรรมที่นำไปใช้จัดการสุขภาวะชุมชนเขตอุตสาหกรรม	6. จำนวนของผลงานวิจัย ผลงานวิชาการ หรือนวัตกรรมที่สร้างองค์ความรู้ในการจัดการสุขภาวะชุมชนเขตอุตสาหกรรม	1	2
5. ส่งเสริมการผลิตและเผยแพร่ผลงานวิจัย ผลงานวิชาการหรือนวัตกรรมทางสุขภาพในระดับชาติ/นานาชาติ	7. จำนวนผลงานวิจัย ผลงานวิชาการหรือนวัตกรรมทางสุขภาพที่เผยแพร่ในระดับชาติ/นานาชาติ	26	12



ผลงานวิจัยและการสร้างผลงานวิชาการ

ลำดับ ที่	ชื่อ-สกุล	ชื่อเรื่อง	ลงตีพิมพ์
1	Sukjai Charoensuk, Panarut Wisawatapnimit, Nusara Prasertsri, Kamolrat Turner, Amavasee Ampansirirat, Boonsurb Sosome, Ausanee Wanchai, Juntima Nawamawat, Patcharapa Kanchanaudom	Congruence of Nursing Research and Health Policies in Thailand: A Scoping Review	Pacific Rim Int J Nurs Res • October-December 2022 Vol. 26 No. 4 (569-584)
2	Makarapan Jutarosaga Sukjai Charoensuk Wacharee Amornrojanavaravutti Tiwa Mahaprom Anittha Jutarosaga Aroonnee Pratumtin	The Development of “Kanapatibatkarnraipr omdan Smartpanyapatibat” Online Program for Developing Critical Leadership of Conductors	Journal of Research and Curriculum Development, Vol.12, Issue.2, July–December, 2022 (60-71)
3	พัชรภา กาญจนอุดม พูลสุข ศิริพูล	การดูแลผู้ป่วยเด็ก โรคมะเร็งเม็ดเลือดขาว ลิ้มโพลาสชนิด เฉียบพลัน: บทบาททีม สุขภาพ	วารสารพยาบาล กระทรวงสาธารณสุข ฉบับ 32 ฉบับที่ 3 (2022): กันยายน- ธันวาคม 2565 หน้า 94-108



ผลงานวิจัยและการสร้างผลงานวิชาการ (ต่อ)

ลำดับที่	ชื่อผลงานวิจัย และผลงานวิชาการ	ทีมวิจัย	ชื่อวารสารที่ตีพิมพ์
4	Sukjai Charoensuk Patcharapa Kanchanaudom Suppakorn Wankrathok Satjaporn Sribout	The Development of a Program to Enhance the Reflective Competency of Nurse Educators to Promote the Cognitive Skills of Nursing Students	Journal of Research and Curriculum Development, Vol.13, Issue.1, January – June, 2023 P.67-78
5	เพ็ญญา ทิพย์สังข์ จุฬาลักษณ์ วงศ์ลังกา นิศารัตน์ ยุวพัฒน์วงศ์	บทบาทพยาบาลในการป้องกันและการจัดการผู้ป่วยที่มีภาวะเลือดออกในทางเดินอาหาร	เวชบันทึกศิริราช ปีที่ 16 ฉบับที่ 3 กรกฎาคม - กันยายน 2566 หน้า 238-245
6	จารุวรรณ ท่าม่วง อรวรรณ ดวงใจ รุ่งนภา เขียวชะอำ นภาพร มามาก	การพัฒนาโปรแกรมส่งเสริมการจัดการตนเองในการเลี้ยงลูกด้วยนมแม่ต่อทักษะและความตั้งใจในการเลี้ยงลูกด้วยนมแม่ของมารดาวัยรุ่น	วารสารวิทยาลัยพยาบาลพระปกเกล้า จันทบุรี ปีที่ 34 ฉบับที่ 1 มกราคม - มิถุนายน 2566 หน้า 85-99
7	Pisamai Orathai Kesinee Chaimo Benchaporn Chuengkriangkrai	A Cross-validation of the Revised Moral Virtue Scale for Thai Nursing Students: Confirmatory Factor Analysis and Multiple-Group Approach	The Open Nursing Journal, 2023, Volume 17 p 1-8



ผลงานวิจัยและการสร้างผลงานวิชาการ (ต่อ)

ลำดับ ที่	ชื่อผลงานวิจัย และผลงาน วิชาการ	ทีมวิจัย	ชื่อวารสารที่ตีพิมพ์
8	มกราพันธุ์ จุฑารสกร เพ็ญพรรณ พิทักษ์สงคราม วัชร อมรโรจน์วรุตติ วรัญญา แสงพิทักษ์ สุกัญญา รอบจังหวัด อนิษฐา จุฑารสกร	รูปแบบการจัดการเรียนรู้แบบ ออนไลน์เพื่อพัฒนา กระบวนการคิดอย่างเป็น ระบบ เชิงสร้างสรรค์และจิต บริการด้วยหัวใจความเป็น มนุษย์ สำหรับแกนนำคณะ ปฏิบัติการไร้พรมแดน “สมาร์ทปัญญาปฏิบัติ” สู่การ เป็นมนุษย์ที่สมบูรณ์	วารสารวิจัยการ พยาบาลและ วิทยาศาสตร์สุขภาพ ปี ที่ 15 ฉบับที่ 1 มกราคม – มิถุนายน 2566 หน้า 102-118
9	สุวรรณา วุฒิธรณฤทธิ จุฑามาศ วงจันทร์ กฤษณา อุไรศรีพงศ์ พรพรรณ มนัสจกุลกุล	วิธีการมีส่วนร่วมกิจกรรมทาง สังคมเพื่อให้เกิดการสูงวัย อย่างมีศักยภาพ:กรณีศึกษา โรงเรียนผู้สูงอายุประเทศไทย	วารสารพยาบาล กระทรวงสาธารณสุข ปีที่ 33 ฉบับที่ 2 พฤษภาคม – สิงหาคม 2566 หน้า 139-149
10	นางกัญญาวิณี โมกขาว นางมนัสวี จำปาเทศ นางสุกัญญา สุรังสี นางเซอเม มหากัณฑ์	ผลของโปรแกรมส่งเสริม ส่งเสริมความรู้ด้าน สุขภาพจิตต่อความสามารถใน การดูแลตนเองด้านสุขภาพจิต ของประชาชนตำบลท่าข้าม อำเภอบางปะกง จังหวัด ฉะเชิงเทรา	วารสารพยาบาล กระทรวงสาธารณสุข ปีที่ 33 ฉบับที่ 2 พฤษภาคม – สิงหาคม 2566 หน้า 85-96





ผลงานวิจัยและการสร้างผลงานวิชาการ (ต่อ)

ลำดับที่	ชื่อผลงานวิจัย และผลงานวิชาการ	ทีมวิจัย	ชื่อวารสารที่ตีพิมพ์
11	ปริศนา นวลบุญเรือง พิรพรรณ อภิวังค์วาร ภัทรพร จันทรวะดิน อัญชลี คงอ้าย ผ่องศรี จิตมโนวรรณ พิษวิทยา อังคะนาวิณ กัญญาณัฐ สิทธิภา	การวิเคราะห์เรื่องเล่าการ เป็นพอมือใหม่กับการดูแล การตั้งครรภ์ การคลอด และ หลังคลอดบริบทจังหวัดแห่ง หนึ่งในภาคเหนือตอนบน	วารสารวิจัยการ พยาบาลและสุขภาพ ปีที่ 24 ฉบับที่ 1 มกราคม – เมษายน 2566 หน้า 45-60
12	เสห้ท ขุนแก้ว อลิษา ขุนแก้ว ทิฏฐิ ศรีวิสัย เชษฐา แก้วพรม ลักษณะ พงษ์ภุมมา	ประสบการณ์การปฏิบัติการ พยาบาลในหอผู้ป่วยของ นักศึกษาหลักสูตร พยาบาลศาสตรบัณฑิต ชั้นปี ที่ 3 วิทยาลัยพยาบาลบรม ราชชนนี อุตรดิตถ์	วารสารวิจัยการ พยาบาลและ วิทยาศาสตร์สุขภาพ ปี ที่ 14 ฉบับที่ 2 กรกฎาคม-ธันวาคม 2565 หน้า 101-113





3. การบริการวิชาการเพื่อพัฒนาบุคลากรสาธารณสุข

วิทยาลัยมีการพัฒนาศูนย์การบริการวิชาการ สู่ความเป็นเลิศด้านการให้บริการ วิชาการเพื่อตอบสนองระบบสุขภาพภาคตะวันออก และพัฒนาบุคลากรสาธารณสุข ตามความต้องการของระบบสุขภาพ

ผลการดำเนินงานตามยุทธศาสตร์

กลยุทธ์	ตัวชี้วัด	ค่า เป้าหมาย	ผลการ ดำเนินงาน
6. พัฒนาศูนย์การ บริการวิชาการ สู่ความเป็นเลิศด้านการ ให้บริการวิชาการเพื่อ ตอบสนองระบบสุขภาพ ภาคตะวันออก	8. ระดับความสำเร็จของการเป็น ศูนย์การบริการวิชาการที่ได้รับการ ยอมรับในภาคตะวันออก	2	2
7. พัฒนาบุคลากร สาธารณสุขตามความ ต้องการของระบบ สุขภาพ	9. ระดับความเชื่อมั่นของ ผู้รับบริการต่อการจัดบริการ วิชาการของวิทยาลัย	3	4





4. การทำนุบำรุงศิลปวัฒนธรรมและภูมิปัญญาไทย

กลุ่มงานกิจการนักศึกษาและทำนุบำรุงศิลปวัฒนธรรม วางแผนส่งเสริมและสนับสนุนการจัดกิจกรรม เพื่อทำนุบำรุงศิลปะและวัฒนธรรม การฟื้นฟู อนุรักษ์ สืบสาน พัฒนาภูมิปัญญาไทย อีกทั้งการบูรณาการงานด้านทำนุบำรุงศิลปะและวัฒนธรรมกับพันธกิจอื่นๆ เช่น โจ๊กปริศนากับการพยาบาล และการดูแลสุขภาพ

ผลการดำเนินงานตามยุทธศาสตร์

กลยุทธ์	ตัวชี้วัด	ค่าเป้าหมาย	ผลการดำเนินงาน
8.ส่งเสริมความตระหนักและแสดงออกถึงจิตสำนึกของความเป็นไทยของอาจารย์ บุคลากร และนักศึกษา	10.ร้อยละของอาจารย์ บุคลากร และนักศึกษามีความภาคภูมิใจในความเป็นไทย การสืบสานศิลปวัฒนธรรม และภูมิปัญญาท้องถิ่น ไม่น้อยกว่า 3.51 จากคะแนนเต็ม 5	90	จำนวน 5 ชั้น
	13. จำนวนศิลปวัฒนธรรมและภูมิปัญญาไทยด้านสุขภาพที่ได้รับการเผยแพร่ศิลปวัฒนธรรมไทย	1	0





5. การพัฒนาสถาบันสู่ความทันสมัย

ผู้อำนวยการวิทยาลัยพยาบาลบรมราชชนนี ชลบุรี ยกระดับการบริหาร วิทยาลัยให้เป็นองค์กรสมรรถนะสูงภายใต้หลักธรรมาภิบาล ค่านิยมร่วมและ อัตลักษณ์ขององค์กร และผลักดันการพัฒนาคุณยเทคโนโลยีสารสนเทศและแหล่ง เรียนรู้ที่เอื้อต่อการเรียนรู้ในยุค ดิจิทัล

กลยุทธ์	ตัวชี้วัด	ค่า เป้าหมาย	ผลการ ดำเนินงาน
9. ยกระดับการบริหาร วิทยาลัยให้เป็นองค์กร สมรรถนะสูงภายใต้หลัก ธรรมาภิบาล ค่านิยมร่วม และอัตลักษณ์ขององค์กร	12. สัดส่วนจำนวนอาจารย์ ใน สาขาหลักทางการพยาบาลต่อ จำนวนนักศึกษา	ไม่น้อยกว่า 1 รางวัล/ปี	6 รางวัล
	13. ร้อยละของบุคลากรสาย สนับสนุนเป็นไปตามกรอบ อัตรากำลังที่สถาบันกำหนด	ไม่น้อยกว่า ร้อยละ 96	ร้อยละ 100
	14. ร้อยละของอาจารย์ประจำที่มี ตำแหน่งทางวิชาการ	ไม่พบ ข้อร้องเรียน	ไม่พบ ข้อร้องเรียน
	15. ร้อยละของอาจารย์ประจำ หลักสูตรที่มีคุณวุฒิระดับปริญญา เอก	ไม่น้อยกว่า ระดับ 3	ระดับ 5
	16. ระดับความสำเร็จของการ พัฒนาระบบและกลไกจริยธรรม ขององค์กร	ร้อยละ 10	ร้อยละ 13.73



ผลการดำเนินงานตามยุทธศาสตร์

กลยุทธ์	ตัวชี้วัด	ค่าเป้าหมาย	ผลการดำเนินงาน
	17.ระดับความสำเร็จของการพัฒนาสู่องค์กรสมรรถนะสูงที่เป็นมิตรต่อสิ่งแวดล้อม (Green University)	ไม่น้อยกว่าระดับ 5	ระดับ 5
	18. ค่าคะแนนความโปร่งใสขององค์กร (ITA) อยู่ในระดับ AA	A	61.16 คะแนน เท่ากับระดับ D
10. ผลักดันการพัฒนาศูนย์เทคโนโลยีสารสนเทศและแหล่งเรียนรู้ที่เอื้อต่อการเรียนรู้ในยุคดิจิทัล	19.ระดับความสำเร็จของการพัฒนาระบบสารสนเทศเพื่อการบริหารและตัดสินใจของผู้บริหาร	5	5
	20. ระดับความสำเร็จของการพัฒนาระบบสารสนเทศเพื่อเอื้อต่อการเรียนรู้ในยุคดิจิทัลชีวิตวิถีใหม่	5	5

ลำดับ	หมวดรายจ่าย	เงิน		รวม
		ในงบประมาณ	นอกงบประมาณ	
1	เงินเดือน เงินประจำตำแหน่ง ค่าจ้าง	-	4,141,330.80	4,141,330.80
2	ค่าตอบแทน ใช้สอย วัสดุ สาธารณูปโภค	19,391,247.43	16,584,854.43	35,976,101.86
3	ค่าครุภัณฑ์	1,547,018.00	5,363,677.57	6,910,695.57
4	ค่าที่ดินและสิ่งปลูกสร้าง	-	498,620.00	498,620.00
รวม				47,526,748.23





ผลการดำเนินงานที่ภาคภูมิใจ

①

การผลิตบัณฑิต

วิทยาลัยพยาบาลบรมราชชนนี ชลบุรี ผลิตบุคลากรทางการพยาบาลเพื่อตอบสนองความต้องการของระบบสุขภาพทุกระดับปฐมภูมิ ทูติยภูมิ และตติยภูมิ ตั้งแต่ พ.ศ. 2514 ถึงปัจจุบัน โดยมีบุคลากรทางการพยาบาลที่สำเร็จการศึกษาจากวิทยาลัยในหลักสูตรต่างๆ ดังนี้

หลักสูตร	ระยะเวลา	จำนวนผู้สำเร็จการศึกษา (คน)
1. ผู้ช่วยพยาบาลและผดุงครรภ์ หลักสูตร 1 ปี 6 เดือน	พ.ศ. 2514 – พ.ศ. 2520	373
2. ผู้ช่วยพยาบาลและผดุงครรภ์ (โครงการเร่งด่วน)	พ.ศ. 2519 – พ.ศ. 2522	290
3. พยาบาลและผดุงครรภ์ (เฉพาะกาล)	พ.ศ. 2528 – พ.ศ. 2535	364
4. พยาบาลศาสตร์ระดับต้น	พ.ศ. 2522 – พ.ศ. 2528 พ.ศ. 2536 – พ.ศ. 2539	782
5. พยาบาลศาสตร์ต่อเนื่อง (2 ปี)	พ.ศ. 2530- พ.ศ. 2536 พ.ศ. 2540 – พ.ศ. 2549	1,480
6. พยาบาลศาสตร์ หลักสูตร 4 ปี	พ.ศ. 2521 –พ.ศ. 2565 (ปัจจุบัน)	4,277
7. ผู้ช่วยพยาบาล หลักสูตร 1 ปี	พ.ศ. 2553- พ.ศ. 2564 (ปัจจุบัน)	1,052
รวมทั้งสิ้น		8,618





ผลการดำเนินงานที่ภาคภูมิใจ

สร้างสรรค์นวัตกรรมเพื่อส่งเสริมสุขภาพ และพัฒนาการเรียนการสอน ได้รับรางวัลการพัฒนานวัตกรรมทั้งในระดับชาติและนานาชาติ ดังนี้



1. รางวัลรองชนะเลิศผลงานนวัตกรรมนักศึกษา “ปริศนาการทายใจ” ในโครงการสร้างสรรค์ปัญญาสู่สังคมด้านศิลปวัฒนธรรมไทยเพื่อส่งเสริมการบูรณาการศิลปวัฒนธรรมและภูมิปัญญาไทยกับการพัฒนานักศึกษา ของคณะพยาบาลศาสตร์
2. รางวัลยอดเยี่ยมและรางวัลดีเด่น ประเภทนวัตกรรม ในการประชุมเชิงปฏิบัติการ การนำเสนอผลงานวิจัยและนวัตกรรม ระดับชาติสหวิชาการเพื่อสุขภาพวิทยาลัยการสาธารณสุขสิรินธร จังหวัดชลบุรี ครั้งที่ 2





ผลการดำเนินงานที่ภาคภูมิใจ

2. การวิจัยเพื่อพัฒนาองค์ความรู้

สนับสนุนการผลิตผลงานวิจัยและนวัตกรรมที่ใช้ประโยชน์ในการสร้างเสริมสุขภาพประชาชนทุกช่วงวัยและพัฒนาการจัดการเรียนการสอน โดยได้รับทุนสนับสนุนจากหน่วยงานในประเทศและต่างประเทศ มีการเผยแพร่ผลงานวิชาการทั้งในระดับชาติและนานาชาติ



3. การบริการวิชาการแก่สังคม

3.1 การพัฒนาบุคลากรด้านสุขภาพและสาธารณสุข

วิทยาลัยเป็นสถาบันหลักของศูนย์การศึกษาต่อเนื่องทางพยาบาลศาสตร์ของสภาการพยาบาล มีการจัดประชุม และอบรม เพื่อเพิ่มพูนความรู้แก่บุคลากรทางการพยาบาลอย่างต่อเนื่องเป็นประจำทุกปี รวมทั้งพัฒนาบุคลากรด้านสาธารณสุข เพื่อตอบสนองความต้องการของระบบสุขภาพในสังคมเขตอุตสาหกรรม และเขตพื้นที่สุขภาพที่ 6 ผ่านการอบรมในหลักสูตรต่างๆ ดังนี้

หลักสูตร	ปี พ.ศ. ที่ อบรม/ รุ่น	จำนวนผู้สำเร็จการอบรม ทั้งหมด (คน)
หลักสูตรอบรมการพยาบาลเฉพาะทาง 4 เดือน		
สาขาการพยาบาลเวชปฏิบัติฉุกเฉิน	รุ่นที่ 1-5	206
สาขาการพยาบาลผู้ป่วยวิกฤต ผู้ใหญ่และผู้สูงอายุ	รุ่นที่ 1-5	200





ผลการดำเนินงานที่ภาคภูมิใจ

หลักสูตร	ปี พ.ศ. ที่ อบรม/ รุ่น	จำนวนผู้สำเร็จการอบรม ทั้งหมด (คน)
หลักสูตรอบรมการพยาบาลเฉพาะทาง 4 เดือน		
สาขาการพยาบาลผู้สูงอายุ ร่วมกับโรงพยาบาลสมเด็จพระสังฆราชญาณสังวรเพื่อผู้สูงอายุ	รุ่นที่ 1-5	206
สาขาการพยาบาลสุขภาพจิตและจิตเวชเด็กและวัยรุ่นร่วมกับโรงพยาบาลยุวประสาทไวทโยปถัมภ์	รุ่นที่ 1-5	200





ผลการดำเนินงานที่ภาคภูมิใจ

หลักสูตร	ปี พ.ศ. ที่อบรม / รุ่น	จำนวนผู้สำเร็จ การอบรมทั้งหมด (คน)
หลักสูตรอบรมระยะสั้น 1 เดือน		
การพยาบาลฟื้นฟูผู้ป่วยระยะกลาง (Intermediates care)	รุ่นที่ 1	30
การสอนภาคปฏิบัติการพยาบาลเฉพาะทางผู้ป่วยวิกฤต/ฉุกเฉิน	รุ่นที่ 1-2	72
ผู้บริหารการสาธารณสุขระดับต้น	รุ่นที่ 26-32 (รุ่นที่ 30 งด)	291
การพยาบาลทารกแรกเกิด	รุ่นที่ 1-4 (พ.ศ.2557-2560)	150





ผลการดำเนินงานที่ภาคภูมิใจ

3.2 ศูนย์พัฒนาเด็กเล็กสมศรี แสงแจ่ม

พ.ศ. 2536 วิทยาลัยเริ่มเปิดศูนย์พัฒนาเด็กเล็ก “สมศรี แสงแจ่ม” เพื่อให้เด็กในชุมชน ได้รับการเลี้ยงดูอยู่ในสภาพแวดล้อมที่เอื้อต่อการมีสุขภาพดี มีการเจริญเติบโตและเรียนรู้ด้านต่างๆ อย่างเต็มศักยภาพ รับผิดชอบ อายุระหว่าง 2-4 ปี บูรณาการการส่งเสริมพัฒนาการเด็ก โดยน้อมนำปรัชญาเศรษฐกิจพอเพียงกับกิจกรรมต่างๆ ภายใต้การเรียนรู้แบบเพลินๆ (Plearn>>Play and Learn) เรียนรู้ผ่านประสบการณ์ตรง ลงมือทำด้วยตนเอง (Learning by Doing) โดยให้เด็กได้ใกล้ชิดธรรมชาติมากที่สุด มีการผลิตและนำนวัตกรรมด้านสุขภาพเด็กมาใช้

รางวัลที่ศูนย์พัฒนาเด็กเล็กได้รับ

- พ.ศ. 2555 รางวัลศูนย์พัฒนาเด็กเล็ก ระดับ “ดีมาก” จากกรมอนามัย
- พ.ศ. 2556 รางวัลศูนย์พัฒนาเด็กเล็ก ระดับ “ยอดเยี่ยม” จากกรมอนามัย
- พ.ศ. 2557 รางวัล ศูนย์พัฒนาเด็กเล็ก ระดับ “คุณภาพ” จาก สสจ.ชลบุรี นอกจากนี้ยังได้รับคัดเลือกให้เป็นตัวแทน ศูนย์เด็ก จ.ชลบุรี ไปนำเสนอผลงานจากหน่วยงานต่างๆ เช่น kick off DSPM, ยาน้ำเสริมธาตุเหล็ก

เป็นแหล่งเรียนรู้ของนักศึกษาพยาบาล และแพทย์ใช้ทุนของรพ.ชลบุรี และเป็นแหล่งศึกษาดูงานของหน่วยงานท้องถิ่น ทั้งในภูมิภาคตะวันออกและภูมิภาคอื่น





ผลการดำเนินงานที่ภาคภูมิใจ

4. การทำนุบำรุงศิลปะและวัฒนธรรม

การสร้างจิตสำนึกและระลึกถึงพระคุณครูผู้เสียสละ พิธีพระราชทานเพลิงศพผู้อุทิศร่างกายเพื่อการศึกษาวิชากายวิภาคศาสตร์และสรีรวิทยา “อาจารย์ใหญ่” เป็นกรณีพิเศษ เมื่อวันที่ 19-21 ธันวาคม 2564



สืบสานการละเล่นพื้นบ้านของ อ.พนัสนิคม จ.ชลบุรี การละเล่นปริศนาทายใจกับพันธกอีกชิ้นๆ





ผลการดำเนินงานที่ภาคภูมิใจ

5.การบริหารองค์กรตามหลักธรรมาภิบาล

5.1 วิทยาลัยคุณธรรม

พัฒนาวิทยาลัยตามโครงการต้นแบบวิทยาลัยพยาบาลคุณธรรม ต่อเนื่องตั้งแต่ปี พ.ศ. 2557 มีการประกาศเจตนารมณ์เป็นวิทยาลัยคุณธรรมในวันที่ 23 กรกฎาคม 2561 ให้บุคลากรมีส่วนร่วมในการ กำหนดคุณธรรมร่วมของวิทยาลัยเป็น “ซื่อสัตย์ รับผิดชอบ สามัคคี”



ปี พ.ศ.2562-2564 จัดทำระบบและกลไกการพัฒนาองค์กรคุณธรรมเพื่อการสร้างสุขในองค์กร ด้วยหลักการ 3 ดี คือ ดีต่อตนเอง ดีต่อผู้อื่น ดีต่อสังคม

ปี พ.ศ. 2565 ขับเคลื่อนองค์กรคุณธรรมที่เป็นมิตรกับสิ่งแวดล้อม “ขยายขอบเขต หลักการ 3 ดี

เป็น 4 ดี” โดยเพิ่มเติมดีที่ 4 คือ “ดีต่อโลก” ด้วยกระบวนการพัฒนาด้านจริยธรรมสิ่งแวดล้อม





ผลการดำเนินงานที่ภาคภูมิใจ

5.2 การรับรองสถาบันการศึกษาวิชาการพยาบาลและผดุงครรภ์ จากสภาการพยาบาล

วิทยาลัยได้รับการรับรองสถาบันการศึกษา วิชาการพยาบาลและผดุงครรภ์ จากสภาการพยาบาลเป็นระยะเวลา 5 ปีการศึกษา ต่อเนื่องมาตั้งแต่ พ.ศ.2560-2564 และ พ.ศ. 2565-2569



5.3 รางวัลองค์กร ที่ได้รับ

1) รองชนะเลิศอันดับ 1 การประกวด “หน่วยงานดีเด่นด้านคุณธรรม” ในโครงการส่งเสริมการสร้างจิตสำนึกของบุคลากรในการต่อต้านการทุจริตในกิจการของภาครัฐและค่านิยม MOPH (HRE1) ตลาดนัดคุณธรรม ครั้งที่ 1 สถาบันพระบรมราชชนก กระทรวงสาธารณสุข

2) รางวัล ชนะเลิศ การประกวด “การพัฒนาระบบและกลไกจริยธรรม ทางการพยาบาล สำหรับสถาบันการศึกษา” ในโครงการประชุมวิชาการประจำปีด้านจริยธรรมวิชาชีพการพยาบาล ครั้งที่ 7 เนื่องในโอกาสครบรอบ 36 ปี ของสภาการพยาบาล

3) รางวัลความดีตอบแทนคุณแผ่นดิน ประเภทองค์กร ประจำปี 2563 โครงการหนึ่งล้านกล้าความดีตอบแทนคุณแผ่นดิน จากมูลนิธิเพื่อสังคมไทย



คณะผู้จัดทำ

ที่ปรึกษา

ผศ.ดร.ศุภกรใจ เจริญสุข
ดร.ทศติยรัตน์ รื่นเรือง
ดร.ยุพาวรรณ ทองตะนูนาม
ดร.ธัญญมุล สุรียานิมิตสุข
อาจารย์จิตรา สุขเจริญ

ผู้อำนวยการวิทยาลัยพยาบาลบรมราชชนนี ชลบุรี
รองผู้อำนวยการกลุ่มงานวิชาการและประกันคุณภาพ
รองผู้อำนวยการกลุ่มงานวิจัยและบริการวิชาการ
รองผู้อำนวยการกลุ่มงานกิจการนักศึกษาและทำนุบำรุงศิลปวัฒนธรรม
รองผู้อำนวยการกลุ่มงานบริหารและยุทธศาสตร์

ผู้จัดทำ

อาจารย์จิตรา สุขเจริญ
อาจารย์พิชญา อังคะนาวิน
อาจารย์มนัสวี จำปาเทศ
นางสาวเกศินี ไชโยโม
นางสาวสัจจพร ธรรมวงศ์
นายวิสุทธิ์ สุธากุลวิรัฐ
นายพงษ์พันธ์ ทาระคำ

รองผู้อำนวยการกลุ่มงานบริหารและยุทธศาสตร์
รองประธานคณะทำงานยุทธศาสตร์และแผนงาน
คณะทำงานยุทธศาสตร์และแผนงาน

นักวิชาการคอมพิวเตอร์
นักวิชาการโสตทัศนศึกษา

จัดพิมพ์และเผยแพร่

วิทยาลัยพยาบาลบรมราชชนนี ชลบุรี
69/1 หมู่ 2 ตำบล บ้านสวน อำเภอ เมือง จ. ชลบุรี 20000
โทร. 038-282608 โทรสาร. 038-285533
Email: bncchonburi@bnc.ac.th
Website: <http://www.bnc.ac.th>